

Förutsättningar för att göra Vindbrukskollens e-tjänst obligatorisk i vindkraftsärenden

Avrapportering av uppdrag 5 i Energimyndighetens
regleringsbrev 2015

Förord

Statens energimyndighet ska enligt uppdrag 5 i regleringsbrevet för år 2015 i samverkan med Boverket, Naturvårdsverket och länsstyrelserna analysera förutsättningarna för att göra Vindbrukskollens e-tjänst obligatorisk att använda i anmälnings-, samråds- och tillståndsärenden enligt 6 och 9 kap. miljöbalken, vid ansökan om förhandsbesked för bygglov eller vid ansökan om bygglov för uppförande av vindkraftverk.

I uppdraget ingår också att analysera förutsättningarna för att länsstyrelser och kommuner ska uppdatera Vindbrukskollen med uppgifter om ärendena och deras status.

I analysen ska kostnader för de olika berörda aktörerna samt förväntad nytta för dessa och för samhället belysas så långt som möjligt. I det fall myndigheten finner det lämpligt ska förslag på ändrat regelverk tas fram. I uppdraget ingår också samordning med andra berörda myndigheter samt att identifiera behov av samordning med relevanta initiativ inom elcertifikatsmarknaden.

Zofia Lublin
Tf stf generaldirektör

Sammanfattning

I det här uppdraget har förutsättningarna för att göra Vindbrukskollens e-tjänst obligatorisk att använda i prövningsprocessen¹ för vindkraftsärenden analyserats. Uppdraget har genomförts i samverkan med Boverket, Naturvårdsverket och länsstyrelserna.

Bakgrunden till uppdraget är att Energimyndigheten i regeringsuppdraget 2014 om att vidareutveckla Vindbrukskollen förordat att användningen av Vindbrukskollen skulle bli obligatorisk i prövningsprocessen. På så sätt skulle det vara möjligt att åtgärda de påtalade bristerna och ta tillvara Vindbrukskollens potential.

Verktyg med stor potential, men också brister

Vindbrukskollen bedöms av många aktörer ha en stor potential att fungera som ett effektivt verktyg vid projektering och planering av vindkraft. Den bidrar till att sprida marknadsinformation och kan på så sätt öka transparensen på elmarknaden och underlätta omvärldsbevakning. Vindbrukskollen fungerar också som ett stöd vid handläggning av enskilda vindkraftsärenden. Detta framkom av de remissvar som kom in från kommuner, länsstyrelser, centrala myndigheter och vindkraftsbranschen i samband med Energimyndighetens uppdrag 2014 om att vidareutveckla Vindbrukskollen.

Det framkom också att bristerna i Vindbrukskollen idag gör att flera aktörer inte litar på de uppgifter som finns i karttjänsten och därför inte utnyttjar den. En viktig förklaring till dessa brister är att det är frivilligt att använda Vindbrukskollen och därför blir inte informationen fullständig.

Obligatoriskt att registrera uppgifter om vindkraftsanläggningar i vindbrukskollen

Energimyndigheten föreslår att det blir obligatoriskt att registrera uppgifter om vindkraftsanläggningarna i vindbrukskollens e-tjänst. För projektörer föreslås det vara obligatoriskt att lägga in uppgifter om vindkraftverkens antal, storlek, årsproduktion m.m. Även uppgifter om exakt position, hinderbelysning och tidpunkt för när vindkraftverk uppförs föreslås vara obligatoriska. Länsstyrelserna och kommunerna ska enligt förslaget lägga in uppgifter kopplade till handlingar som lämnas in och beslut som myndigheten fattar, t.ex. datum och utfall av beslut. Vindbrukskollens projektgrupp lägger in uppgifter om beslut för ärenden som prövas av mark- och miljödomstolarna och regeringskansliet. Det är den som har lämnat in uppgifterna som ansvarar för att uppgifterna är korrekta och hålls uppdaterade enligt förslaget.

¹ Med prövningsprocessen avses i den här rapporten anmälningsärenden, samrådsärenden och tillståndsärenden enligt 6 och 9 kap miljöbalken.

Obligatorium föreslås omfatta miljöbalksärenden

Energimyndighetens förslag är att Vindbrukskollens e-tjänst blir obligatorisk att använda för vindkraftsanläggningar som provas enligt miljöbalken. Detta eftersom dessa omfattar merparten av de anläggningar som projekteras och byggs idag, vilket gör att dessa ärenden är centrala för att kunna vidareutveckla Vindbrukskollen.

Vindkraftsanläggningar som byggs till havs i Sveriges ekonomiska zon bedöms också vara relevanta att omfattas av obligatoriet, trots att det endast rör sig om några få ärenden hittills. Detta eftersom det rör sig om stora anläggningar som skulle bidra med betydande tillskott av elproduktionen om de byggs.

Energimyndigheten bedömer däremot att obligatoriet inte bör omfatta bygglovspliktiga vindkraftsanläggningar. De allra flesta bygglov handläggs även som en anmälan enligt miljöbalken, vilket innebär att majoriteten av dessa anläggningar ändå fångas upp av krav på miljöbalksärenden. De etableringar som omfattar enbart bygglovspliktiga vindkraftverk har dessutom liten omgivningspåverkan och ringa betydelse för elproduktionen samt elcertifikatsmarknaden.

Alla ärenden som påbörjas eller förändras

Förslaget är att obligatoriet omfattar samtliga vindkraftsärenden som påbörjas efter det att det blivit obligatoriskt att använda e-tjänsten och befintliga ärenden i vindbrukskollen där det sker förändringar. Registreringen av uppgifterna i de befintliga ärendena görs i samband med att förändringarna sker, exempelvis när verken uppförs eller när tillståndsansökan lämnas in. Befintliga ärenden där det inte sker några förändringar föreslås däremot inte omfattas av obligatoriet. Detta trots att många av dessa idag saknar viktiga uppgifter som exempelvis höjd på verk, maxeffekt och verksamhetsutövare. Dessa ärenden bör istället uppdateras av Vindbrukskollens projektgrupp, eftersom det bedöms vara ett mer resurseffektivt arbetssätt.

Efterlevnad av bestämmelserna

Flera remissinsatser har framfört att det måste finnas möjligheter att ta ut sanktioner gentemot verksamhetsutövarna för att få systemet att fungera. Energimyndigheten instämmer i det vore önskvärt, men har funnit att det finns flera problem med att införa sanktionsavgift för verksamhetsutövare som inte lämnar in uppgifter till Vindbrukskollen. Mot bakgrund av att branschen är positivt inställd till förslaget bedömer dock Energimyndigheten att förutsättningar för att verksamhetsutövarna kommer att registrera uppgifter i enlighet med förslaget generellt sett är goda. Energimyndighetens slutsats är att om regeringen väljer att gå vidare med införande av ett obligatorium, bör som ett förstahandsalternativ kontrollen av efterlevnaden av bestämmelserna ses över ytterligare. Ett andra alternativ är att efterlevnaden följs upp under en inledande period, och därefter tas ställning till behovet av eventuella sanktionsmöjligheter.

Konsekvenser av förslaget

Kostnaderna, det vill säga mertiden det tar för att lägga in uppgifterna i Vindbrukskollen, bedöms vara små eller överkomliga för samtliga aktörer. Störst konsekvenser bedöms förslaget ha för projektörer som startar nya projekt sällan samt kommuner som har få vindkraftärenden. Konsekvenserna för länsstyrelserna bedöms vara små, tack vare den integration som påbörjats med länsstyrelsernas diarie- och ärendehanteringssystem Platina, som innebär att vissa uppgifter redan överförs automatiskt mellan Vindbrukskollen och Platina. Energimyndigheten bedömer att det även kommer att vara möjligt att integrera vindbrukskollens e-tjänst med kommunernas ärendehanteringssystem på sikt, när den pågående utvecklingen mot en ökad digitalisering av ärendehanteringssystemen på statliga myndigheter och kommuner kommit längre. På så sätt kommer även merarbetet för kommunerna att kunna minskas.

Det är också möjligt att minska de negativa konsekvenserna för de berörda genom att erbjuda ett bra användarstöd från Vindbrukskollens projektgrupp. En annan viktig åtgärd för att minska konsekvenserna för aktörerna är att arbeta för att e-tjänsten blir mer användarvänlig än idag. Ett sådant arbete pågår redan idag och arbetet kommer att intensifieras vid ett beslut om obligatorisk användning av e-tjänsten.

Den främsta nyttan vid ett obligatorium bedöms vara att Vindbrukskollens transparens och öppenhet av information till både allmänheten, myndigheter och verksamhetsutövare kan nyttjas fullt ut. Med korrekt och uppdaterad information blir karttjänsten ett värdefullt verktyg, främst för planering och projektering samt handläggning av vindkraftsärenden, men även för annan samhällsplanering. Ytterligare en positiv konsekvens är att korrekt information bidrar till ökad transparens på elmarknaden och därigenom underlätta investeringsbeslut om etablering.

En annan nytta av förslaget är att det medför att ett steg tas mot det nationella målet om en ökad digital samverkan mellan myndigheter, som möjliggör en effektivisering av ärendehandläggningen på sikt.

Samordning mellan vindbrukskollen och flyghinderdatabasen pågår

Ett system som kan ha stor nytta av att få in kvalitetssäkrade uppgifter om vindkraftverken är flyghinderdatabasen som Försvarsmakten äger. I Vindbrukskollen finns sedan 2015 en utvecklad e-tjänst för flyghinderanmälan som dock inte används aktivt än. Om regeringen väljer att gå vidare med ett beslut om obligatorisk användning av Vindbrukskollens e-tjänst bör det enligt Energimyndighetens uppfattning även ingå ett obligatorium för att göra en flyghinderanmälan via Vindbrukskollens e-tjänst. Ett sådant beslut bör dock ske i samråd med Försvarsmakten, LFV och Transportstyrelsen. För att Flyghinderdatabasen även ska få uppgifter om när flyghinder tas bort, bör det samtidigt ordnas så det sker ett utskick av meddelande till Försvarsmakten när ett vindkraftverk meddelas nedmonterat i Vindbrukskollens e-tjänst. Det är dock inte utvecklat idag.

Positivt med samordning med elcertifikatregistret

Energimyndigheten anser att det vore positivt att möjliggöra en samordning mellan Vindbrukskollen och elcertifikatregistret eftersom det finns uppgifter som är värdefulla för båda systemen, men som idag saknas eller inte är fullständigt i det ena systemet. För många av Vindbrukskollens användare är det intressant att veta om ett vindkraftverk tilldelats elcertifikat och när det tagits i drift samt hur mycket ny förnybar elproduktion som kommer in i systemet. För elcertifikatregistrets del skulle Vindbrukskollen ge tillgång till kvalitetssäkrade uppgifter om vindkraftverkens placering, jämfört med fastighetsbaserad lägesangivning i registret för att exempelvis underlätta tillsyn. En samordning skulle också göra det lättare att följa utveckling av ett vindkraftverk från det att samrådet inleds tills det att verket är i drift.

Ökat behov av mer och bättre data om vindkraften

Den omfattande utbyggnaden av vindkraften i Sverige gör vidare att behovet av information om vindkraften ökar, vilket bland annat handlar om behov av mer och bättre data om vindkraften. Mot bakgrund av det ser Energimyndigheten ett behov av att möjliggöra samordning av olika myndigheters uppgifter om vindkraftverk. En samordning skulle kunna medföra mer kvalitetssäkrade uppgifter i samtliga system och dessutom förenkla remissförfarande samt övrig ärendehantering för berörda aktörer. Ett centralt hinder för en sådan samordning är att alla register använder olika system för identifiering av vindkraftverken. För att kunna samordna systemen krävs ett gemensamt nationellt identifikationssystem för vindkraftverk. Energimyndigheten anser att det vore ändamålsenligt att få ett gemensamt system på plats och avser att ta initiativ för att arbeta vidare med denna fråga framöver.

Innehåll

Sammanfattning	3
1 Inledning	9
1.1 Uppdragets omfattning	9
1.2 Metod.....	9
1.3 Avgränsning	10
2 Varför efterfrågas en obligatorisk karttjänst för vindkraftsärenden?	11
2.1 Varför efterfrågas en karttjänst som Vindbrukskollen?	11
2.2 Varför ska vindbrukskollen vara obligatorisk?	14
3 Vindbrukskollen idag	17
3.1 Vilka använder Vindbrukskollen?	17
3.2 Nyttan och brister med Vindbrukskollen idag	17
3.3 Vem ansvarar för informationen i Vindbrukskollen?.....	18
3.4 Organisation och finansiering	18
3.5 Vindbrukskollens olika delar.....	19
4 Energimyndighetens förslag om obligatorisk användning av Vindbrukskollens e-tjänst	21
4.1 Miljöbalksärenden bör omfattas av obligatoriet.....	21
4.2 Både nya och pågående vindkraftsärenden som ändras ingår	22
4.3 Vem gör vad?	23
4.4 Obligatoriska uppgifter för verksamhetsutövaren	23
4.5 Obligatoriska uppgifter för länsstyrelser inklusive miljöprövningsdelegationer	26
4.6 Obligatoriska uppgifter för kommunerna.....	28
4.7 Uppgifter för Vindbrukskollens projektgrupp.....	29
4.8 Efterlevnad av förslaget.....	29
4.9 Energimyndighetens remissförslag	31
5 Konsekvensanalys	33
5.1 Nollalternativet.....	33
5.2 Konsekvenser för projektörer	34
5.3 Konsekvenserna för länsstyrelserna inklusive miljöprövningsdelegationerna	35
5.4 Konsekvenserna för kommuner.....	36
5.5 Konsekvenserna för projektgruppen	37
5.6 Kostnader och nytta för samhället.....	38
5.7 Åtgärder för att minska negativa konsekvenser av ett obligatorium... ..	38
6 Samordning med andra initiativ	40
6.1 Flyghinderanmälan	40

6.2	Elcertifikatmarknaden	42
6.3	Behov av nationellt identifikationssystem för vindkraftverk	46
Bilaga 1 Energimyndighetens bemötande av inkomna remissynpunkter		49
Bilaga 2 Vindbrukskollens e-tjänst		66

1 Inledning

Vindbrukskollen, som är en kartjänst som visar alla befintliga och projekterade vindkraftsanläggningar i Sverige, lanserades 2012 på den gemensamma webbplatsen Vindlov.se. Sedan lanseringen har Länsstyrelsen i Västra Götaland kontinuerligt arbetat tillsammans med Energimyndigheten med att utveckla karttjänsten. Detta i syfte att kvalitetsäkra uppgifterna som är inlagda och se till att den blir så heltäckande som möjligt.

År 2014 fick Energimyndigheten i uppdrag av regeringen att se över hur Vindbrukskollen skulle kunna vidareutvecklas. I detta uppdrag samlade myndigheten bland annat in synpunkter från berörda aktörer på nyttan av och brister i Vindbrukskollen och efterfrågade även möjliga åtgärder för att avhjälpa bristerna. De insamlade svaren visade att många aktörer ser Vindbrukskollen som ett lämpligt verktyg vid projektering, planering och prövning av vindkraftetableringar och att den har en stor framtida potential för bl.a. en effektivare hantering av vindkraftsärenden. Flera olika aktörer lyfte fram att de inte trodde att denna potential skulle kunna tas tillvara så länge användningen av systemet är frivilligt. Frivilligheten resulterar i att det saknas data och att all data inte är uppdaterad eller kvalitetsäkrad. Det leder i sin tur till att Vindbrukskollen inte anses tillförlitlig av många aktörer.

1.1 Uppdragets omfattning

I regleringsbrevet för år 2015 fick Energimyndigheten i uppdrag att, i samverkan med Boverket, Naturvårdsverket och länsstyrelserna analysera förutsättningarna för att göra Vindbrukskollens e-tjänst obligatorisk att använda i anmälnings-, samråds- och tillståndsärenden enligt 6 och 9 kap. miljöbalken, vid ansökan om förhandsbesked för bygglov eller vid ansökan om bygglov för uppförande av vindkraftverk.

I uppdraget ingår också att analysera förutsättningarna för att länsstyrelser och kommuner ska uppdatera Vindbrukskollen med uppgifter om ärendena och deras status. I analysen ska kostnader för de olika berörda aktörerna samt förväntad nytta för dessa och för samhället belysas så långt som möjligt. I det fall myndigheten finner det lämpligt ska förslag på ändrat regelverk tas fram.

I uppdraget ingår också samordning med andra berörda myndigheter samt att identifiera behov av samordning med relevanta initiativ inom elcertifikatsmarknaden. Uppdraget ska redovisas till Regeringskansliet (Miljö- och energidepartementet) senast den 20 november 2015.

1.2 Metod

Uppdraget har genomförts av en arbetsgrupp bestående av handläggare på Energimyndigheten samt Vindbrukskollens projektgrupp. Arbetsgruppen har under projektets gång hållit möten och kommunicerat med Sveriges kommuner och Landsting, Boverket och Naturvårdsverket för att diskutera genomförandet av

uppdraget. Arbetsgruppen har även informerat myndighetsgruppen som samverkar kring miljöinformation² om uppdraget och har löpande stämt av och diskuterat arbetets inriktning med Vindlovs styrgrupp.

Ett preliminärt förslag till obligatorisk användning av Vindbrukskollen i miljöbalksärenden skickades ut på remiss i september 2015 till samtliga länsstyrelser, Naturvårdsverket, Boverket, SKL, samtliga mark- och miljödomstolar, domstolsverket, till tjugo kommuner samt till vindkraftbranschens branschföreningar.

Inkomna synpunkter sammanställdes och analyserades under oktober månad, och förslaget justerades utifrån resultatet av analysen av remissvaren.

Eftersom Energimyndighetens förslag berör miljöbalksärenden har särskilda avstämningsmöten hållits med Naturvårdsverket vid två tillfällen, ett före remissutskicket och ett efter inkommet remissvar. Energimyndighetens remissförslag har justerats till stora delar utifrån de synpunkter Naturvårdsverket framförde i sitt remissvar, så att det slutliga förslaget i stort överensstämmer med Naturvårdsverkets synpunkter. Naturvårdsverkets handläggare har slutligen informerats om hur Energimyndigheten valt att utforma det slutliga förslaget.

1.3 Avgränsning

Uppdraget omfattar enligt uppdragsbeskrivningen anmälningsärenden, samråds- och tillståndsärenden som prövas enligt 6 och 9 kapitlet miljöbalken. Energimyndigheten har dock under arbetets gång kommit fram till att obligatoriet även bör omfatta ett antal uppgifter som ska fyllas i efter det att dessa ärenden är avslutade, t.ex. datum för när verken uppförs respektive nedmonteras. Detta för att dessa uppgifter bedöms ha stor betydelse för Vindbrukskollens användare och därmed Vindbrukskollens kvalitet.

² Samverkansrådet för verksamhetsstöd inom Miljö och Naturområdet (MIT).

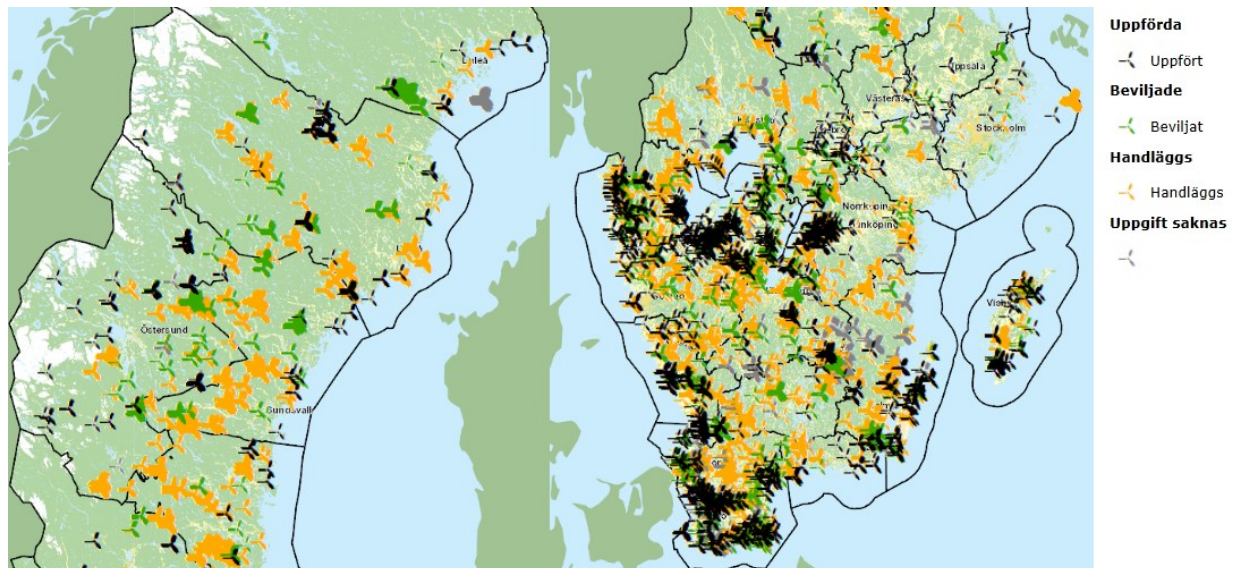
2 Varför efterfrågas en obligatorisk karttjänst för vindkraftsärenden?

En fråga som är relevant att ställa är varför vindkraftärenden ska särbehandlas genom att hanteras i en separat karttjänst som enbart redovisar vindkraft och inte andra miljöpåverkande verksamheter och som dessutom är obligatorisk att använda i vindkraftsärenden. En förklaring är att vindkraften har vissa särdrag jämfört med annan elproduktion och andra miljöpåverkande verksamheter som gör att det finns ett behov av geografisk information vid såväl projektering som vid fysisk planering och i prövningsprocessen. Vindkraftens särdrag och motiven till en obligatorisk karttjänst redovisas i avsnittet nedan.

2.1 Varför efterfrågas en karttjänst som Vindbrukskollen?

2.1.1 Stor geografisk spridning

Vindkraften skiljer sig från andra energislag genom att den består av många produktionsanläggningar som är fördelade över en stor del av Sverige yta. Idag finns det drygt 3000 vindkraftverk i drift i Sverige och därutöver finns det ett stort antal verk som är i byggskede eller i någon del av prövningsprocessen. I Vindbrukskollen finns det totalt cirka 19 000 vindkraftverk med de befintliga verken inräknade. Vindkraften är det kraftslag som har växt i särklass snabbast under de senaste åren i Sverige. Vindkraften väntas även fortsätta att byggas ut under de närmaste åren, även om utbyggnadstakten troligen minskar jämfört med idag. Spridningen av planerade och befintliga vindkraftverk i Sverige visas i figur 1 nedan.



Figur 1 Planerade och befintliga vindkraftverk i Sverige, mars 2015. Källa: Vindlov.se

2.1.2 Marknadsinformation och transparens

En viktig aspekt som lyfts fram av både branschen och myndigheterna är Vindbrukskollens potential att bidra till transparens på marknaden som upplevs som bristande idag. En anledning till det är den snabba utbyggnad som har pågått i Sverige sedan 2008. Allmän marknadsinformation som regelbundet efterfrågas är till exempel: Var någonstans planeras och byggs vindkraft just nu? Hur stora produktionsvolymer är på väg in i elcertifikatssystemet? Hur mycket vindkraft som ligger i projekteringsfasen har fått avslag? Vindbrukskollen ses som ett verktyg som möjliggör en bättre fungerande marknad genom att underlätta informations-spridningen. För verksamhetsutövarna är det viktigt att ha tillgång till rätt information om vad som händer på marknaden när de planerar sin verksamhet. Brist på information kan bidra till osäkerhet vid investeringsbeslut i förnybar elproduktion och försvåra analys- och prognosarbetet för elcertifikatsystemet, vilket i sin tur påverka utbyggnadstakten och måluppfyllelsen.

För elmarknaden började i januari 2015 den s.k. transparensförordningen³ att gälla och stegvis införs i Sverige under ledning av Energimarknadsinspektionen och Svenska kraftnät. Vindbrukskollen fyller redan idag en funktion inom området och skulle kunna användas som ett verktyg i samband med implementeringen av förordningen.

Den höga utbyggnadstakten gör även att det finns ett behov av att kunna bedöma kumulativa effekter av utbyggnaden och även samordningsmöjligheter, vilket kräver tillgång till geografisk information.

2.1.3 Etableringar som ligger utanför detaljplanelagda områden

En annan viktig faktor som skiljer vindkraften från många andra miljöpåverkande verksamheter är att de flesta vindkraftetableringar idag byggs i områden som inte är detaljplanelagda. Andra miljöstörande verksamheter lokaliseras i regel till industriområden, där markanvändningsfrågan redan är avgjord i en detaljplan. Markanvändningen är därför en viktig fråga att ta ställning till vid prövning av vindkraftetableringar. Även detta förhållande gör att det finns ett behov av geografisk information om andra vindkraftprojekt i närheten och om övriga markanvändningsintressen i området.

2.1.4 Många aktörer berörda i prövningsprocessen

Flera olika myndigheter är berörda av handläggningen av vindkraftärenden, från kommunen upp till regeringskansliet. Anläggningens storlek och geografisk placering avgör vilken myndighet som handlägger ärendet.

³ KOMMISSIONENS FÖRORDNING (EU) nr 543/2013 av den 14 juni 2013 om inlämnande och offentliggörande av uppgifter på elmarknaderna och om ändring av bilaga I till Europaparlamentets och rådets förordning (EG) nr 714/2009 (transparensförordningen). Mer information om transparensförordning på www.energimarknadsinspektionen.se/sv/nyhetsrum/nyheter/nyheter-2014/nya-eu-krav-om-att-publicera-uppgifter-till-elmarknaden

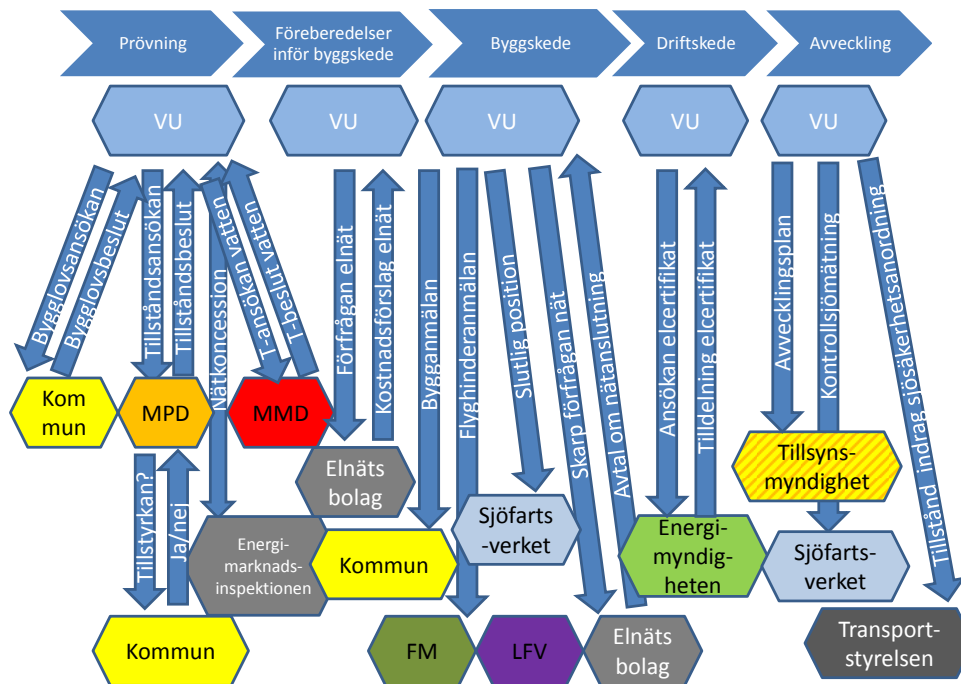
Situationen med ett stort antal berörda myndigheter gör det svårt att få en samlad bild av samtliga planerade och befintliga vindkraftsetableringar i Sverige. Detta gör det svårare för alla inblandade aktörer att samverka i prövningsprocessen, vilket i sin tur försvårar för en effektiv hantering av vindkraftsärenden. Det innebär även en risk för att beslut tas baserade på bristfällig information. Det betyder också att allmänheten har svårare att delta i etableringsprocessen och få insyn i myndighetsutövningen.

2.1.5 Möjliggör effektiv informationshantering

Dagens arbetssätt innebär också att många myndigheter samlar in och lagrar samma information, vilket är både resurs- och kostnadskrävande. Återanvändning och vidareutveckling av samhällsgemensam information ger bättre ekonomi. Samtidigt kan kvaliteten på informationen förbättras, t ex för att undvika situationer med olika versioner av data. Här erbjuder Vindbrukskollens e-tjänst en möjlighet att tillgodose dessa krav. Exempelvis är det möjligt att enkelt ta fram kartbilder över en vindkraftsetablering, som kan delas mellan de som är berörda. Detta arbetssätt stämmer väl överens med den strategin för miljödatahantering, som Naturvårdsverket; Havs och Vattenmyndigheten, länsstyrelserna och vattenmyndigheterna har tagit fram gemensamt under 2015.

2.1.6 Behov av informationsutbyte i alla olika faser i ett vindkraftverks livscykel

Det är inte enbart vid prövningen av en vindkraftetablering som det finns ett behov av informationsutbyte mellan myndigheter och aktörer. I varje fas av ett vindkraftverks livscykel finns behov av informationsutbyte mellan den beslutande myndigheten och övriga berörda intressenter (se figur 2). Vid varje beslut och/eller rapporteringstillfälle under ett vindkraftverks livscykel är det olika typer av information eller besked som ska ges både till och från myndigheten och till andra berörda (t.ex. andra berörda myndigheter, investerare, intresseorganisationer, politiker etc.).



Figur 2 Några rapporteringstillfällen och beslut i de olika faserna i vindkraftens livscykel och olika rapporteringstillfällen och beslut. Källa Vindlov.se

Alla beslut och rapporteringstillfällen under livscykeln är dock inte lika intressanta att lägga in i Vindbrukskollens e-tjänst. De som är intressanta är de händelser som av någon anledning är viktiga för många aktörer att känna till för att kunna göra en helhetsbedömning och/eller för att kunna effektivisera hantering av ärenden. Exempel på sådana viktiga steg är när en verksamhetsutövare skickar in en ansökan om att få uppföra ett verk, när ansökan blir beviljad eller får avslag, när verket börjar byggas, är uppfört, är i drift och när det monteras ned och avvecklas.

Det finns ytterligare beslut och rapporteringstillfällen gentemot myndigheter utifrån andra lagrum som skulle kunna hanteras genom vindbrukskollen, men som inte tas upp närmare i den här rapporten. Det gäller t.ex. olika förfrågningar eller rapporteringar gentemot andra infrastrukturintressen som telekommunikation, försvaret, elnätet och transport m.m.

2.2 Varför ska vindbrukskollen vara obligatorisk?

De viktigaste bristerna med Vindbrukskollen idag enligt aktörerna är att karttjänsten inte innehåller uppgifter om alla befintliga verk eller pågående vindkraftsprojekt och att man inte kan lita på att uppgifter för inlagda verk eller projekt är uppdaterade

En viktig förklaring till denna situation är att det är frivilligt att använda Vindbrukskollen. Det är stor variation i vilken utsträckning olika projektörer uppdaterar Vindbrukskollen idag. Även bland de projektörer som regelbundet uppdaterar sina projekt är det ytterst få som lämnar in sina handlingar via Vindbrukskollens inlämningsfunktion. Det förefaller vara få kommuner som

använder Vindbrukskollen fullt ut, och omfattningen i hur mycket Vindbrukskollen används idag skiljer sig även åt mellan länsstyrelserna.

2.2.1 Uppgifter är inte uppdaterade eller saknas på grund av att systemet är frivilligt idag

Om kommuner och länsstyrelser inte uppdaterar Vindbrukskollen löpande under ärendets gång så resulterar det i att fel status visas för vindkraftverken. Det kan exempelvis se ut som att en vindkraftspark fortfarande handläggs, fast myndigheten har fattat ett beslut om att bevilja eller avslå vindkraftsetableringen. På samma sätt är det viktigt att projektören fyller i datum för när vindkraftverken uppförs, nedmonteras eller om ett projekt avslutas innan några verk hinner byggas. En annan effekt av att projektörer inte använder e-tjänsten är att Vindbrukskollen idag helt saknar uppgifter om några vindkraftparker och att uppgifter om t.ex. höjd, maximal effekt och årsproduktion saknas för många anläggningar. För att Vindbrukskollen ska kunna bli så fullständig som möjligt och innehålla uppdaterade och kvalitetsäkrade uppgifter måste karttjänsten utnyttjas av de aktörer som arbetar med vindkraftsärenden, och som har informationen om ärendena. Den enda framkomliga vägen att vidareutveckla Vindbrukskollen bedömer Energimyndigheten därför vara att göra det obligatoriskt att använda e-tjänsten i vindkraftsärenden.

2.2.2 Ett steg mot ökad digital samverkan mellan myndigheter

Ett ytterligare motiv till att göra Vindbrukskollens e-tjänst obligatorisk är även att det skulle innebära att ett ytterligare steg tas mot en digitalt samverkande statsförvaltning, vilket är ett mål enligt regeringsbeslut 2012⁴. Utredningsarbetet som genomförts sedan målet antogs visar att det finns ett behov av en förbättrad och gemensam e-förvaltning.

Målet för samverkan är att skapa e-tjänster som utgår från användarnas behov. Idag är det ofta den som utövar en verksamhet som måste tillhandahålla all information som olika myndigheter kräver inför olika beslut. Genom samverkan behöver inte längre verksamhetsutövaren utgöra navet för informationsutbytet, utan det kan ske via en samverkanslösning.

Som ett exempel på hur en sådan samverkan skulle fungera så skulle den som ansöker om ett tillstånd enligt miljöbalken för att uppföra vindkraftverk lämna in sin ansökan via Vindbrukskollens e-tjänst och uppgifterna skickas direkt till länsstyrelsernas, inklusive miljöprövningsdelegationernas, ärendehanteringssystem. Sedan skulle den sökande följa processen i den nationella tjänsten "Mina ärenden" ⁵

⁴ Med medborgaren i centrum – Regeringens strategi för en digitalt samverkande statsförvaltning, dec 2012.

⁵ Tjänsten "Mina ärenden" ska göra det lättare för privatpersoner att få en bättre överblick över sina ärenden med offentliga förvaltningar. Dessutom minskar belastningen på kundtjänster som inte behöver hantera förfrågningar om ärenden i samma utsträckning. Läs mer: www.edelegationen.se

där alla ärenden som personen eller organisationen har hos myndigheterna samlas genom att använda Svensk eLegitimation⁶ för att logga in.

Idag fungerar det dock inte så. Svensk eLegitimation och Mina meddelanden finns idag och kommunikationen mellan Vindbrukskollens e-tjänst och länsstyrelsernas ärendehanteringssystem har påbörjats så att en viss informationsöverföring sker automatiskt mellan systemen. Övrig samverkan mellan statliga myndigheter är än så länge bara på idéstadiet eller enbart beskrivet i förstudier.

Genom att göra inrapporteringen av uppgifter i Vindbrukskollens e-tjänst obligatorisk skulle ett första steg mot en digital samverkan mellan aktörerna som är verksamma i vindkraftsärenden komma till stånd. Det skulle vara ett värdefullt delsteg mot det nationella målet. För att komma vidare mot målet om en digitalt samverkande statsförvaltning skulle det enligt Energimyndighetens uppfattning även vara värdefullt att även få till stånd en övergång från inlämning av ansökningshandlingar i pappersformat till digital inlämning av handlingar i vindkraftsärenden, lämpligen via vindbrukskollens e-tjänst. Det har dock inte varit möjligt att kräva enbart digital inlämning av handlingar inom ramen för det här uppdraget (se vidare i bilaga 1 angående Energimyndighetens bemötande avseende länsstyrelsernas remissvar).

I detta sammanhang är det dock av stor vikt att Vindbrukskollens e-tjänst utvecklas så att systemet kan kommunicera med andra myndigheters IT-system för att möjliggöra en framtida samverkan i större skala. Vindbrukskollens projektgrupp bör ges i uppdrag att följa utvecklingen som sker inom ramen för digital samverkan, med ett särskilt fokus på Naturvårdsverkets samverkansprogram för informationsförsörjning inom miljöområdet.

⁶Svensk eDelegation är de certifikat, säkerhetsdosor eller andra hjälpmedel för identifiering som har anslutits till Infrastrukturen för Svensk e-legitimation. Med infrastrukturen för Svensk e-legitimation menas den Infrastruktur för elektronisk legitimering och elektronisk underskrift som E-legitimationsnämnden inrättat för samverkan mellan identitetsutfärdare, e-tjänsteleverantörer och användare av Svensk e-legitimation,

3 Vindbrukskollen idag

Vindbrukskollen är en interaktiv karttjänst för vindkraft som visar befintliga och planerade vindkraftverk i Sverige.

Vindbrukskollen har flera olika användningsområden och kan användas genom ett vindkraftverks hela livscykel, från projektering till etablering och nedmontering. Karttjänsten kan exempelvis användas av både projektörer och myndigheter för att bedöma om en planerad etablering är en bra lokalisering då den visar olika markanvändningsintressen i området och om det finns andra områden i närheten av den aktuella etableringen där det projekteras vindkraft.

3.1 Vilka använder Vindbrukskollen?

Vindbrukskollen har en bred användarbas. De mest frekventa användargrupperna bedöms vara kommuner, länsstyrelser, centrala myndigheter och vindkraftsbranschen. Det finns emellertid många fler användare som t.ex. allmänheten, närboende, media, ägare av mark och skog, beslutsfattare och analytiker, ägare och utvecklare av annan samhällsinfrastruktur, regeringen och domstolar, universitet och högskolor, föreningar med mera. Även aktörer i Norge använder Vindbrukskollen, inte minst mot bakgrunden av att Norge och Sverige har en gemensam elcertifikatsmarknad. En ny grupp är ”institutionella investerare” som finansierar vindkraft. Denna grupp förväntas få ett ökat intresse i takt med att storskaligheten i den svenska vindkraften ökar.

3.2 Nyttan och brister med Vindbrukskollen idag

I samband med Energimyndighetens regleringsbrevsuppdrag år 2014 om vidareutveckling av Vindbrukskollen⁷ genomfördes en enkät bland Vindbrukskollens kärnanvändare, det vill säga kommuner, länsstyrelser, centrala myndigheter och vindkraftsbranschen. I enkäten ställdes frågor om vilka nyttor och brister som vindbrukskollen har idag.

Samtliga aktörer lyfte fram att Vindbrukskollen tillför nytta genom att ge en överblick över befintlig och planerad vindkraft. Transparensen, dvs. att alla kan använda Vindbrukskollen och få ta del av information om pågående och planerade projekt, lyftes fram som värdefull av många aktörer. Det är bland annat viktigt för elcertifikatmarknaden. Den samlade uppsättningen av kartlager i Vindbrukskollen, som visar andra markanvändningsintressen och annan information av betydelse för vindkraft, lyftes fram som värdefull, både för den som önskar etablera vindkraft och för myndigheter som hanterar olika typer av ärenden. Myndigheter använder Vindbrukskollen vid handläggning av ärenden för specifika vindkraftsprojekt men även vid mer övergripande ärenden som remisser. Både myndigheter och övriga

⁷ Vidareutveckling av databasen Vindbrukskollen” - Avrapportering av uppdrag 4 i Energimyndighetens regleringsbrev, 2014-05-05, Dnr. 2014-0009)

aktörer använder Vindbrukskollen för datasammanställningar och framtida planering av verksamheten.

När det gäller brister är det ett brett spektrum som framförs i remisserna. Den brist som framträder tydligast i remissvaren är att Vindbrukskollen inte innehåller uppgifter om alla befintliga vindkraftverk eller pågående vindkraftsprojekt samt att man inte kan lita på att uppgifter för inlagda verk/projekt är uppdaterade.

Andra brister uppges vara att insatsen för att hålla Vindbrukskollen uppdaterad är tids- och resurskrävande, bristande rutiner inom organisationer, oklara roller och ansvar men även att Vindbrukskollen inte är tillräckligt välkänd bland alla myndigheter och projektörer. Vidare framförs brister i användarvänligheten av systemet relaterad till gränssnittet och behovet av att ta ut rapportering från Vindbrukskollen för olika ändamål. Det finns även tekniska brister exempelvis möjligheterna att använda Vindbrukskollens information i samband med eget desktop GIS (framförallt information om vindkraftverken).

3.3 Vem ansvarar för informationen i Vindbrukskollen?

Uppgifterna i Vindbrukskollens databas kan redigeras av både projektörer, länsstyrelser och kommuner utifrån styrda behörigheter. Länsstyrelser och kommuner kan redigera uppgifter för projekteringsområden som geografiskt ligger inom det egna länet eller kommunen. För projektörerna gäller att den som är angiven som verksamhetsutövare/ägare för ett projekteringsområde kan redigera alla uppgifter inom det. Projektörer som endast är verksamhetsutövare/ägare av enskilda vindkraftverk kan endast redigera dessa men inte övriga vindkraftverk inom projekteringsområdet. Vindbrukskollens projektgrupp har behörighet att uppdatera information för samtliga projekteringsområden.

I nuläget finns inte någon loggning med uppgift om vem som redigerat vad och när. Det innebär att det inte går att följa upp och kontrollera vem som lämnat en specifik uppgift. Idag sker även inloggning på organisationsnivå, vilket innebär att man inte kan veta vem som loggat in, utan bara från vilken myndighet/bolag som den kommer. Det finns alltså en förbättringsmöjlighet för kvalitetssäkringen, genom att införa en utförligare loggning, som har övervägts men ännu inte införts.

3.4 Organisation och finansiering

Vindbrukskollen är en integrerad del av webbplatsen Vindlov.se (www.vindlov.se) som tillhandahåller kartbaserad information och olika e-tjänster. På Vindlov.se samverkar ca 20 myndigheter för att samlat sprida kunskap om etablering, drift och avveckling av vindkraft till främst projektörer, handläggare och allmänheten. Vindbrukskollen har tagits fram och förvaltas genom ett samarbete mellan Sveriges länsstyrelser och Energimyndigheten. Förvaltningen sker genom en operativ grupp hos Länsstyrelsen i Västra Götalands län (med ca 2 årsarbetskrafter fördelat på 2-3 personer) och genom ledamöter i Vindlovs styrgrupp (3 chefer).

Arbetet finansieras huvudsakligen av Energimyndigheten på årsbasis som ett projekt och en del av Vindlov.se. Länsstyrelsen komplettera med finansiering och insatser kopplat till den underliggande GIS-infrastrukturen som är gemensamt för alla Länsstyrelser. Vindbrukskollen har en ungefärlig årlig förvaltningskostnad på ca 2-2,5 mkr.

3.5 Vindbrukskollens olika delar

Vindbrukskollen består av olika delar. I mitten finns kartan. Till höger finns menyer och verktyg för att hitta och bearbeta information (högerpanelen) och till vänster Vindbrukskollens e-tjänst som används för att mata in information om vindkraftverken (vänsterpanelen).

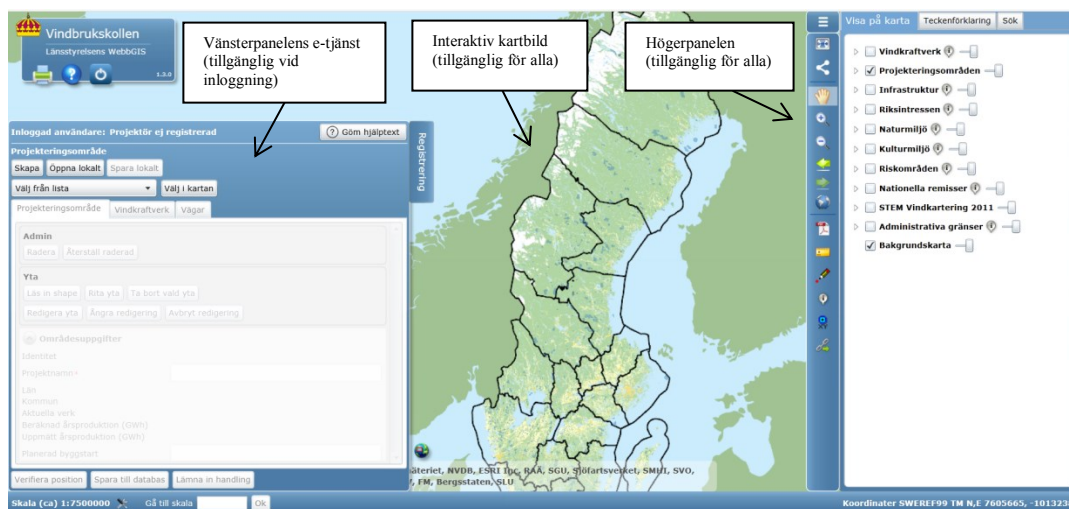


Bild: Vindbrukskollens olika delar

3.5.1 Söka och bearbeta information

Genom att tända och släcka olika kartlager i högerpanelen kan användaren styra vilka uppgifter som visas på kartan, till exempel vindkraftverk, projekteringsområden, natur- och kulturvärden, vindkarteringar och annan kartbaserad information som har betydelse för etableringen av vindkraft. Användaren kan vidare göra sökningar på vindkraftverk inom olika geografiska områden, till exempel en kommun eller ett län, och exportera uppgifter från dessa sökningar till en Excelfil. Vidare kan man dela kartbilden med en annan användare, skriva ut en karta eller spara den som en PDF. Vindbrukskollen tillhandahåller även en WMS-tjänst som kan användas för att importera data om vindkraftverken till ett eget GIS-program.

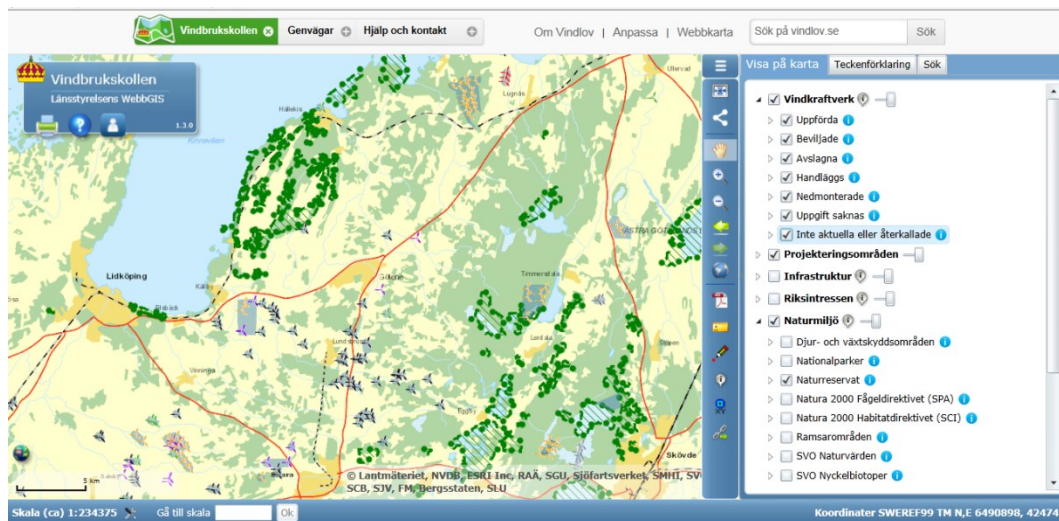


Bild: Här har användaren valt att se information om vindkraftverk, projekteringsområden och naturreservat. Vindkraftverken visas med olika färger baserade på deras status i Vindbrukskollen: Uppförda= svarta, Beviljade= gröna, Avslagna=röda, Handläggs=gula, Nedmonterade=blåa, Uppgift saknas= gråa, Inte aktuella eller återkallade=lila. Naturreservaten visas som mörkgröna prickade och streckade områden.

3.5.2 Inmatning av information i e-tjänsten

Projektörer, länsstyrelser och kommuner får även tillgång till e-tjänsten. De uppgifter som läggs in i e-tjänsten utgör den information om vindkraftverk och projekteringsområden som finns i Vindbrukskollen och som kan användas av alla användare. Mark- och miljödomstolarna, som föreslås delta vid uppdateringen av Vindbrukskollen enligt Energimyndighetens förslag till obligatorium, deltar inte i det frivilliga uppdateringsarbetet idag.

Projektörer kan lämna in handlingar till olika myndigheter via e-tjänsten. I detta fall fungerar Vindbrukskollen enbart som en "brevbärare" och de handlingar som lämnas in blir inte tillgängliga för övriga användare.

Länsstyrelserna kan uppdatera vissa uppgifter i Vindbrukskollen via diariesystemet Platina, en funktion som planeras att utvecklas ytterligare. När projektörer lämnar in handlingar via Vindbrukskollens e-tjänst skapas automatiskt ett ärende med tillhörande handlingar i Platina.

För en utförligare beskrivning av hur Vindbrukskollens e-tjänst fungerar idag, se bilaga 2.

4 Energimyndighetens förslag om obligatorisk användning av Vindbrukskollens e-tjänst

Energimyndighetens slutsats från tidigare uppföljningar är att Vindbrukskollen måste uppdateras kontinuerligt av de aktörer som arbetar med vindkraftsärenden för att kunna bli så fullständig som möjligt och innehålla kvalitetsäkrade uppgifter. Den mest framkomliga vägen att vidareutveckla Vindbrukskollens informationsvärde bedöms vara att göra det obligatoriskt att använda e-tjänsten i vindkraftsärenden, för både projektörer och myndigheter. Med användning av e-tjänsten avses här registrering av uppgifter om vindkraftsetableringar i vindbrukskollen, vilka specificeras i texten nedan.

I det här kapitlet presenteras Energimyndighetens förslag om obligatorisk användning av vindbrukskollens e-tjänst och de överväganden som gjorts för att bestämma lämplig omfattning av obligatoriet.

I det förslag som presenteras nedan har utgångspunkten varit att de uppgifter som föreslås vara obligatoriska endast är de som behövs för att Vindbrukskollen ska fungera på ett ändamålsenligt sätt för flertalet av användarna.

4.1 Miljöbalksärenden bör omfattas av obligatoriet

Vindkraftsärenden prövas enligt flera olika lagar och handläggs av flera olika myndigheter. Det är anläggningens storlek och geografiska placering som avgör vilken myndighet som handlägger ärendet.

Mindre vindkraftverk måste ha bygglov enligt plan och bygglagen, som handläggs av kommunen. Även medelstora vindkraftanläggningar, som kräver en anmälan enligt miljöbalken handläggs av kommunen, medan större anläggningar ansöker om tillstånd enligt miljöbalken hos miljöprövningsdelegationerna som finns hos tolv av landets länsstyrelser. För att uppföra havsbaserade anläggningar inom svenska territorialgränsen och övriga projekteringar i vatten, krävs tillstånd enligt miljöbalken som prövas av mark- och miljödomstolen. Anläggningar som byggs i Sveriges ekonomiska zon prövas enligt lagen om Sveriges ekonomiska zon och tillstånd ges av regeringen. För utförligare beskrivningar av gällande lagar, se ”steg för steg” på Vindlov.se.

Vindkraftsanläggningar som prövas enligt miljöbalken omfattar merparten av de anläggningar som planeras och byggs idag. Därför är det centralt att Vindbrukskollen innehåller kvalitetssäkrade och uppdaterade uppgifter om dessa anläggningar. För att få till stånd en obligatorisk användning av vindbrukskollens e-tjänst, det vill säga registrering av uppgifter om dessa vindkraftsetableringar, kommer det att krävas lagändringar bland annat i miljöbalken. Vilken typ av lagändringar som kan bli aktuella beskrivs i kapitel 4,9 och bilaga 2.

Vindkraftsanläggningar som byggs till havs i Sveriges ekonomiska zon bedöms också vara relevanta att omfattas av obligatoriet, trots att det endast rör sig om några

få ärenden hittills. Detta eftersom det rör sig om stora anläggningar som skulle bidra med betydande tillskott av elproduktionen om de byggs.

När det gäller vindkraftsverk som enbart är bygglovspliktiga enligt plan- och bygglagen, vilket omfattar verk som är mellan 20 och 50 meter höga, bedömer Energimyndigheten att dessa inte bör omfattas av kravet på att lämna in uppgifter till e-tjänsten. Huvudskälet för denna bedömning är att de allra flesta bygglovspliktiga verk även är anmälningsskyldiga (de som är över 50 meter höga) enligt miljöbalken, vilket innebär att majoriteten av de bygglovspliktiga etableringarna ändå fångas upp av kravet på att använda e-tjänsten för miljöbalksärenden. De etableringar som enbart består av bygglovspliktiga vindkraftverk har dessutom liten omgivningspåverkan och ringa betydelse för såväl elsystemet, elstatistiken som elcertifikatsmarknaden.

4.2 Både nya och pågående vindkraftsärenden som ändras ingår

Energimyndigheten förslag är att obligatoriet omfattar samtliga ärenden som påbörjas efter det att obligatoriet har införts. Vidare omfattas pågående ärenden i samband med att ändringar sker i dessa ärenden. Ändringar kan t.ex. gälla pågående projekt där samråd har hållits innan obligatoriet trädde i kraft och där tillståndsansökan lämnas in efter att obligatoriet trätt i kraft. I dessa fall skulle Vindbrukskollen uppdateras i samband med att tillståndsansökan lämnas in. Det skulle också gälla vindkraftparker som beviljats tillstånd innan lagändringarna träder i kraft, men som uppförs efter ikraftträdandet. I detta fall skulle Vindbrukskollen uppdateras då verken uppförs.

Motivet för att även ta med ärenden där det sker ändringar är att förslaget annars inte skulle leda till att Vindbrukskollen lever upp till användarnas krav att vara tillräckligt uppdaterad.

Ansvar för att uppdatera de ärenden som finns i informationstjänsten vid ikraftträdandet, där det inte sker några förändringar bör enligt Energimyndighetens uppfattning ligga på Vindbrukskollens projektgrupp, eftersom de bedöms kunna göra arbetsinsatsen resurseffektivt. Uppdateringen av dessa ärenden handlar om att lägga in uppgifter som saknas, som t.ex. verkens höjd, verksamhetsutövare, koordinater.

Energimyndigheten har vidare kommit fram till att obligatoriet även bör omfatta ett antal uppgifter som ska fyllas i efter det att själva prövningsärendet är avslutat. Det gäller t.ex. datum för när verken uppförs samt uppgifter om att de nedmonteras. Motivet för det är att dessa uppgifter bedöms ha stor betydelse för Vindbrukskollens användare och därmed Vindbrukskollens kvalitet.

4.3 Vem gör vad?

I det förslag som presenteras nedan har utgångspunkten varit att de uppgifter som föreslås vara obligatoriska är de som behövs för att Vindbrukskollen ska fungera på ett ändamålsenligt sätt för flertalet av användarna.

När det gäller ansvarsfördelningen för uppgiftsinlämningen är huvudprincipen att den som äger eller producerar informationen är den som är ansvarig för att registrera in uppgiften i Vindbrukskollen. Undantag från denna princip gäller vid överklagan av ärenden, samt för prövningsärenden som påbörjas i mark- och miljödomstolen

Vid överklagan föreslås tillsynsmyndigheten bli ansvarig för att registrera myndighetsuppgifter i Vindbrukskollen vid det slutgiltiga avgörandet. I begreppet "tillsynsmyndighet" inkluderar Energimyndigheten här även den myndighet som skulle få tillsynen av vindkraftverken när verken har uppförts och är i drift. Motivet till att tillsynsmyndigheten bör lägga in överklagningsärenden, istället för den myndighet som handlägger överklagan, är för att undvika att det blir flera olika myndigheter som ska lägga in ett fåtal uppgifter inom samma projekteringsområde. Mark- och miljödomstolarna, som handlägger överklagade ärenden, har ingen skyldighet att registrera uppgifter i Vindbrukskollen enligt Energimyndighetens förslag. Ett annat skäl är att det endast är tillsynsmyndigheten som har ett behov att följa det överklagade ärendet för att få vetskap om det slutliga utfallet för en verksamhet som de kan få ett tillsynsansvar över.

Tillsynsmyndigheten för vindkraftverk enligt miljöbalken är alltid kommunen eller länsstyrelsen. Dessa instanser får alltid tillgång till det slutgiltiga beslutet som fattats av den sista instans som prövat ärendet. De har därmed möjligheter att lägga in dessa uppgifter i Vindbrukskollen. För anmälningspliktiga verk är alltid kommunen tillsynsmyndighet. För tillståndspliktiga verk kan länsstyrelsen eller kommunen ha tillsynen över verken, beroende på om länsstyrelsen har delegerat tillsynen till kommunen eller inte.

4.4 Obligatoriska uppgifter för verksamhetsutövaren

Förslaget är att verksamhetsutövare ska lägga in vissa obligatoriska uppgifter i Vindbrukskollen för projekteringsområden som redovisas i tabellen nedan. Dessa uppgifter bedöms vara de viktigaste för att Vindbrukskollen ska kunna fungera som ett kvalitetssäkrat och effektivt verktyg för en majoritet av användarna. I tabellen redovisas första gången uppgiften ska registreras. Vid förändringar inom projektet ska verksamhetsutövaren uppdatera uppgifterna.

Tabell 1 Obligatoriska uppgifter att redovisa för verksamhetsutövare

Obligatoriska uppgifter	Specificering/kommentar	När uppgiften ska redovisas - tillståndspliktiga verk	När uppgiften ska redovisas - anmälningspliktiga verk
Uppgifter om projekteringsområdet som helhet			
Projekteringsområde	Projekteringsområdets geografiska utbredning	Inför samråd med länsstyrelsen	I samband med att anmälan lämnas in
Projektnamn	Namn på projekteringsområdet	Inför samråd med länsstyrelsen	I samband med att anmälan lämnas in
Vägar	Enbart anmälningspliktiga verk	Ej relevant	I samband med att anmälan lämnas in
Byte av verksamhetsutövare	Ny verksamhetsutövare för projekteringsområdet, så att rätt verksamhetsutövare visar i	Så snart uppgiften blivit känd	Så snart uppgiften blivit känd
Grunduppgifter för vindkraftverken			
Antal verk	Om oklart, ange maximalt	Inför samråd med länsstyrelsen	I samband med att anmälan lämnas in
Verkens placering	På land eller i vatten	Inför samråd med länsstyrelsen	I samband med att anmälan lämnas in
	Markens höjd över havet	Innan uppförande av verket påbörjats	Innan uppförande av verket påbörjats
	Koordinater	Då finns tilltänkta placeringar, men senast innan uppförandet av verket påbörjats	I samband med att anmälan lämnas in
Höjduppgifter för verken (m)	Maximal totalhöjd	Inför samråd med länsstyrelsen	I samband med att anmälan lämnas in
	Navhöjd och rotordiameter	I samband med att ansökan lämnas in	I samband med att anmälan lämnas in
Maxeffekt (MW)	Maximal generatoreffekt	Inför samråd med länsstyrelsen	I samband med att anmälan lämnas in
Beräknad årsmedelvind (m/s)		I samband med att ansökan lämnas in	I samband med att anmälan lämnas in
Beräknad årsproduktion (GWh)		Inför samråd med länsstyrelsen	I samband med att anmälan lämnas in
Hindermarkering	Färg, Intensitet (cd), dämpning vid mörker och aktiv radar/transponder	Innan uppförandet av verket påbörjats	Innan uppförandet av verket påbörjats
Byte av verksamhetsutövare	Ny verksamhetsutövare för enskilda verk, så att rätt verksamhetsutövare	Så snart uppgiften blivit känd	Så snart uppgiften blivit känd
Statusvärden för vindkraftverken			
Ej aktuellt	Fylls i om ett projekt avslutas innan några verk hinner byggas	Så snart uppgiften blivit känd	Så snart uppgiften blivit känd
Verket uppfördes	Datum då verket uppförts	Så snart uppgiften blivit känd	Så snart uppgiften blivit känd
Verket taget ur drift	Att taget ur drift	Så snart uppgiften blivit känd	Så snart uppgiften blivit känd
Verket är nedmonterat	Att nedmonterats	Så snart uppgiften blivit känd	Så snart uppgiften blivit känd

4.4.1 Avvägningar kring när olika uppgifter ska registreras och uppdateras

Ett projekteringsområde blir aktuellt att lägga in i Vindbrukskollen i samband med att samrådet startar för tillståndspliktiga verk. För anmälningspliktiga vindkraftverk ska det ske i samband med att en anmälan om ny verksamhet lämnas in till kommunen. I dessa skeden läggs även ett antal andra uppgifter in, se tabellrubrikerna ”Uppgifter om projekteringsområdet som helhet” och ”Grunduppgifter för vindkraftverken”. Alla uppgifter ska sedan uppdateras under processens gång om det sker förändringar, t.ex. vad gäller antal verk eller

storlek på turbin. ”Statusvärden för vindkraftverken”, det vill säga uppgifter om att verket inte är aktuellt att uppföra, är uppfört, taget ur drift eller nedmonterat, är särskilt viktigt att registrera. Detta eftersom korrekt status för vindkraftverken är en av de uppgifter som efterfrågas mest av Vindbrukskollens användare.

När det gäller tidsramar för inrapportering av uppgifter har dessa revideras i förhållande till remissförslaget. Detta som en följd av att Energimyndigheten inte längre föreslår att det ska vara obligatorisk att lämna in handlingar via e-tjänsten, vilket i sin tur beror inkomna synpunkter i remissvaren. Detta beskrivs närmare i bilaga 1.

Energimyndighetens bedömning är att fem arbetsdagar för verksamhetsutövaren att registrera in uppgifter i Vindbrukskollen är rimligt, från det datum som handlingen inkommit till myndigheten. Fem arbetsdagar bör även kunna gälla för de andra uppgifterna som verksamhetsutövande ska lägga in, som när verket är uppfört eller har nedmonterats. Energimyndigheten har dock inte haft möjlighet att stämma av det reviderade förslaget med branschen.

För de vindkraftsärenden som redan finns registrerade i e-tjänsten när ett eventuellt obligatorium införs gäller att de uppgifter som skulle ha uppdaterats i tidigare skeden ska läggas in i Vindbrukskollen i samband med att det sker förändringar i ärendet. Om en vindkraftpark t.ex. blir obligatorisk att lägga in när en tillståndsansökan ska lämnas in till prövningsmyndigheten, måste verksamhetsutövaren även lägga in de uppgifter som enligt obligatoriet skulle ha lagts in i samrådsskedet (se tabell 2 i kap 4.2).

Som framgår av tabell 1 ovan föreslås fler uppgifter vara obligatoriska att lägga in i Vindbrukskollen i samband med att en anmälan om ny vindkraftsetablering lämnas in, jämfört med vad som föreslås vid samråd respektive tillståndsansökan. Detta eftersom det i anmälningsärenden är obligatoriskt att redovisa verkens koordinater redan när anmälan lämnas in, att redovisa vägar m.m. (se FMH 25a§, pkt 1).

I tillståndsärenden accepteras ibland att projektören använder den så kallade boxmodellen i prövningen, vilket innebär att slutgiltig utformning av parken, inklusive placering av verken, bestäms först när verken ska uppföras. I samband med uppförandet måste verksamhetsutövaren även göra en flyghinderanmälan till Försvarmakten (Luftfartslagen 6 kap 23 §) där bl.a. koordinater och uppgifter om typ av hinderbelysning begärs in. Därför bedöms det vara rimligt att begära in koordinater för tillståndspliktiga verk, och uppgifter om hinderbelysning för samtliga verk, i Vindbrukskollen i samband med att verken uppförs.

I remissvaren från både branschen, och några länsstyrelser framförs att det kan vara lämpligare att lägga in vissa uppgifter för tillståndspliktiga parker först i samband med att verken uppförs. Detta främst för att utformning och omfattning för projektering ofta förändras under prövningsprocessen. Om uppgifter läggs in i ett tidigt skede befarar

branschen att det kan ge en felaktig bild av den aktuella etableringen och även innebära onödigt merarbete för verksamhetsutövaren att uppdatera uppgifterna om etableringen vid varje förändring. Energimyndighetens bedömning är emellertid att Vindbrukskollen, för att kunna uppfylla sitt syfte att vara ett användbart verktyg för både lokal, regional och nationell nivå, behöver innehålla uppgifter om projekterad vindkraft, och inte enbart uppgifter om befintliga parker. Många olika aktörer efterfrågar också uppgifter om verk i projekteringsskedet, t.ex. antal verk, max effekt, beräknad årsproduktion och totalhöjd, för att kunna göra bedömningar som behövs för den egna verksamheten.

Istället bedömer Energimyndigheten att det är lämpligt att man i Vindbrukskollen förtydligar att det ofta sker förändringar i utformningen av etableringarna fram till uppförandeskedet och att det är verksamhetsutövaren som ska uppdatera uppgifterna om etableringen i e-tjänsten.

4.5 Obligatoriska uppgifter för länsstyrelser inklusive miljöprövningsdelegationer

Länsstyrelsens arbete med att registrera uppgifter i Vindbrukskollen påbörjas när en samrådshandling eller tillståndsansökan kommer in till länsstyrelsen. Länsstyrelsen föreslås därefter ansvara för att registrera och uppdatera uppgifter i Vindbrukskollen som är kopplade till handlingar och beslut i dessa ärenden. Miljöprövningsdelegationen (MPD) är en fristående del av länsstyrelsen och är den del inom länsstyrelsen som handlägger och beslutar i tillståndsprövningen för vindkraftverk.

Obligatoriska uppgifter för länsstyrelserna redovisas i tabellerna nedan. Många av de inregistrerade uppgifterna har en automatisk koppling till vilken status för vindkraftverken som visas i Vindbrukskollen och har därmed stor betydelse för Vindbrukskollens kvalitet. När länsstyrelsen t.ex. fyller i datum för att en samrådshandling har lämnats in uppdateras vindkraftverkens status i Vindbrukskollen från "Uppgift saknas" till "Handläggs".

Myndigheters inregistrering av uppgifter i Vindbrukskollen är alltid kopplade till de enskilda verken, och inte till projekteringsområdet som helhet. Utfallet av beslut redovisas således för varje verk för sig. Enskilda verk kan t.ex. återkallas under processen, eller få bifall eller avslag i beslutet.

När det gäller tidsramar för inrapportering av uppgifter har dessa revideras i förhållande till förslaget i remissen på grund av att förslaget om obligatorisk inlämning av handlingar har utgått (se utförligare beskrivning i kap 6.4) Förändringarna i tidsramen för verksamhetsutövarna har i sin tur betydelse för när myndigheten kan göra sina uppdateringar. Energimyndighetens förslag är att myndigheterna bör registrera in uppgifter om inkomna handlingar senast fem arbetsdagar efter att en handling kommit in från verksamhetsutövaren. Förslagsvis gäller även fem arbetsdagar även för de uppgifter som myndigheterna själva har skapat, såsom beslutsdatum och utfall av beslut.

Tabell 2 Obligatoriska uppgifter i samrådsärenden att redovisa för länsstyrelser

Obligatoriska uppgifter	Kommentar
Diarieförande Myndighet	
Samrådshandling Inlämnad	Datum
Darienummer	
Samråd återkallat	Datum
Meddelande/beslut om BMP	Datum
Utfall	BMP/Ej BMP

Det är alltid länsstyrelsen som ansvarar för att registrera myndighetsuppgifter om samråd i Vindbrukskollen. Detta gäller även ärenden som prövas enligt lagen om den svenska ekonomiska zonen. Beslut i samrådsärenden kan inte överklagas.

Tabell 3 Obligatoriska uppgifter i tillståndsärenden att redovisa för miljöprövningsdelegationer (MPD). Gäller för ärenden där MPD är första beslutsinstans.

Obligatoriska uppgifter	Kommentar
Diarieförande myndighet	
Ansökan inlämnad	Datum
Darienummer	
Beslutsdatum	Datum
Utfall beslut	Ja/Nej till etablering
Återkallat av Sökanden	Datum
Laga kraft	Datum – (MPDs beslut inte överklagas)
Igångsättningstid	Datum - Om det anges i tillståndsbeslutet
Tidsbegränsning	Ja/Nej
Tidsbegränsning datum	Datum (för hur länge tillståndet gäller) - Om det anges i Tillståndsbeslutet
Första överklagande inlämnat	Datum

MPD är koncentrerade till 12 av landets 21 länsstyrelser. Förslaget är att MPD ansvarar för uppdateringen som är kopplad till MPD:s prövning.

Tabell 4 Obligatoriska uppgifter i tillståndsärenden att redovisa för länsstyrelsen som tillsynsmyndighet. Gäller slutgiltigt beslut för ärenden där MPDs beslut överklagats och där länsstyrelsen är tillsynsmyndighet för blivande etablering.

Obligatoriska uppgifter	Kommentar
Beslutsdatum sista Beslutet	Datum
Utfall sista beslutet	Ja/Nej till etablering
Återkallat av sökanden	Datum
Laga kraft	Datum
Igångsättningstid	Datum – Uppdatera om ändrats sedan MPDs beslut
Tidsbegränsning	Ja/Nej – Uppdatera om ändrats sedan MPDs beslut
Tidsbegränsning datum	Datum (för hur länge tillståndet gäller) – Uppdatera om ändrats sedan MPDs beslut

Vid överklagan av MPD: s beslut föreslås att det är tillsynsmyndigheten som ansvarar för att göra uppdateringar i det aktuella ärendet. Tillsynsmyndighet är antingen länsstyrelsen i det län som vindkraftverken projekteras eller kommunen i den kommun projekteringen ligger (se även avsnitt 4.3).

4.6 Obligatoriska uppgifter för kommunerna

Kommunernas arbete med att registrera uppgifter i Vindbrukskollen påbörjas när en anmälan om ny verksamhet kommer in till kommunen. Därefter ansvarar kommunen för att fortlöpande uppdatera uppgifter kopplade till inkomna handlingar och beslut fram till dess att det slutgiltiga beslutet för den anmälda vindkraftsprojekteringen har fattats.

Om kommunen är tillsynsmyndighet för en blivande verksamhet, som i första instans prövats av länsstyrelsen (miljöprövningsdelegationen) och som överklagats till mark- och miljödomstolen, ansvarar kommunen för att uppdatera uppgifterna för det slutgiltiga beslutet.

Obligatoriska uppgifter för kommunerna redovisas i tabellen nedan. Många av uppgifterna har en automatisk koppling till vilken status för vindkraftverken som visas i Vindbrukskollen och har därmed stor betydelse för Vindbrukskollens kvalitet.

Myndigheternas uppgifter i Vindbrukskollen är alltid kopplade till de enskilda verken, och inte till projekteringsområdet som helhet. Utfallet av beslutet anges för varje enskilt verk. Enskilda verk kan t.ex. återkallas under processen, eller få bifall/avslag i beslutet

Gällande tidpunkt för när kommunen senast ska ha uppdaterat Vindbrukskollen så föreslår Energimyndigheten att fem arbetsdagar bör vara rimligt, i likhet med övriga aktörer.

Tabell 5 Obligatoriska uppgifter i anmälningsärenden att redovisa för kommuner. Kommunen uppdaterar fram till slutgiltigt beslut.

Obligatoriska uppgifter	Kommentar
Anmälan inlämnad	Datum
Diarienummer	
Anmälan beslutad	Datum
Utfall beslut	Ja/Nej till etablering
Första överklagande Inlämnat	Datum
Beslutsdatum sista beslutet	Datum
Utfall	Ja/Nej till etablering
Återkallat av sökanden	Datum
Laga kraft	Datum

Tabell 6 Obligatoriska uppgifter i tillståndsärenden att redovisa för kommunen som tillsynsmyndighet. Gäller slutgiltigt beslut för ärenden där MPDs beslut överklagats och där kommunen är tillsynsmyndighet för blivande etablering.

Obligatoriska uppgifter	Kommentar
Beslutsdatum sista Beslutet	Datum
Utfall sista beslutet	Ja/Nej till etablering
Återkallat av Sökanden	Datum
Laga kraft	Datum
Igångsättningstid	Datum – Uppdatera om ändrats sedan MPDs beslut
Tidsbegränsning	Ja/Nej – Uppdatera om ändrats sedan MPDs beslut
Tidsbegränsning datum	Datum (för hur länge tillståndet gäller) – Uppdatera om ändrats sedan MPDs beslut

4.7 Uppgifter för Vindbrukskollens projektgrupp

Vindbrukskollens projektgrupp är ansvarig för att registrera myndighetsuppgifter för tillståndsärenden som påbörjas i mark och miljödomstolen och de ärenden som prövas enligt lagen om svensk ekonomisk zon. Projektgruppen uppdaterar ärendet från start till slutgiltigt beslut. Uppdateringen som ska göras motsvaras av uppgifter ovan i tabell 3 och 4 för länsstyrelsen, respektive tabell 6 för kommunerna. Det är verksamhetsutövaren som ansvarar för att registrera och uppdatera uppgifter för projekteringsområdet.

4.8 Efterlevnad av förslaget

Flera remissinsatser har framfört att det måste finnas möjligheter att ta ut sanktioner gentemot verksamhetsutövarna för att få systemet att fungera. Energimyndigheten

instämmer i det vore önskvärt, men har funnit att det finns flera problem med att införa sanktionsavgift för verksamhetsutövare som inte lämnar in uppgifter till Vindbrukskollen.

I miljöbalken har ett enklare förfarande för sanktionsmöjligheter konstruerats genom tillsynsmyndighetens befogenhet att utdöma miljöskänkionsavgifter. Att använda miljöskänkionsavgift som enkelt och effektivt sanktionsinstrument verkar dock inte möjligt utan flertalet förändringar i nuvarande utformning av miljöskänkionsavgifter. För det första kan sanktionen gälla ett ärende som prövas av mark- och miljödomstol eller miljöprövningsdelegation och ingen av dessa är tillsynsmyndigheter. De har alltså ingen befogenhet att utdöma en miljöskänkionsavgift om inte uppgifterna registrerats i Vindbrukskollen. Det är också praktiskt svårt för ”den blivande” tillsynsmyndigheten att veta när det är aktuellt att döma ut en miljöskänkionsavgift eftersom de är remissinstans i detta skede av processen. För det andra är det oklart om det juridiskt sett finns någon tillsynsmyndighet enligt miljöbalkens nuvarande utformning, för en verksamhet som ännu inte existerar.

I och med att remissförslaget om obligatorisk inlämning av handlingar har utgått försvåras dessutom kontrollen av efterlevnaden. Vid ett obligatorium för inlämning av handlingar via Vindbrukskollen, fanns en teknisk möjlighet att både säkerställa att obligatoriska uppgifter registrerades samtidigt som handlingen lämnades in och att uppgifterna som registrerats överensstämde med inlämnade uppgifter i handlingen. Konkret skulle det kunna ske genom att handlingen inte går att lämna in om inte samtliga uppgifter registrerats i e-tjänsten.

När det endast är registreringen av uppgifter som blir obligatorisk medför det att prövnings eller tillsynsmyndigheten behöver kontrollera både om uppgifterna har lämnats in och om inlämnade uppgifter stämmer överens med uppgifter som anges i handlingen. Det medför alltså både merarbete för prövningsmyndigheterna eller tillsynsmyndigheten och gör det svårt att hitta ett enkelt förfaringsätt för kontroll av efterlevnad och användning av sanktioner.

Mot bakgrund av att branschen stödjer Energimyndighetens förslag om att göra det obligatoriskt att använda e-tjänsten (se vidare bilaga 1), eftersom de ser en stor nytta av en komplett och uppdaterad karttjänst, bedömer Energimyndigheten att förutsättningar för att verksamhetsutövarna kommer att registrera uppgifter i enlighet med förslaget generellt sett är goda. För att förbättra förutsättningarna för både verksamhetsutövare och myndigheter att följa förslaget kommer Energimyndigheten vidare att intensifiera arbetet med att utveckla vindbrukskollens användarvänlighet. Energimyndigheten kommer också att se till att det finns resurser för en utökad användarsupport vid ett beslut om obligatorisk användning av e-tjänsten.

Energimyndighetens slutsats av ovanstående resonemang är att om regeringen väljer att gå vidare med införande av ett obligatorium bör som ett förstahandsalternativ kontrollen av efterlevnaden av bestämmelserna ses över ytterligare. Ett andra alternativ är att efterlevnaden följs upp under en inledande period, och därefter tas ställning till behovet av eventuella sanktionsmöjligheter.

4.9 Energimyndighetens remissförslag

Den mest fördelaktiga utformning av obligatorisk användning av e-tjänsten är enligt Energimyndighetens uppfattning det förslag som skickades ut på remiss till berörda aktörer i september 2015. Förklaringen till att Energimyndigheten väljer att presentera ett modifierat förslag är att remissomgången har påvisat att det finns stora lagtekniska svårigheter med att genomföra remissförslaget, som inte var möjliga att lösa inom ramen för detta uppdrag.

De förändringar som har gjorts i huvudförslaget jämfört med remissförslaget är:

- I remissförslaget föreslås både obligatorisk inlämning av handlingar i Vindbrukskollens e-tjänst och obligatorisk registrering av uppgifter i e-tjänsten. I Energimyndighetens nuvarande förslag föreslås endast obligatorisk registrering av uppgifter.
- I remissförslaget tillämpas principen om att den som har rådighet över uppgiften ska registrera den fullt ut. Det innebar att mark- och miljödomstolarna föreslogs ansvara för att registrera uppgifter om de beslut de fattar i vindkraftsärenden (datum och utfall). I Energimyndighetens nuvarande förslag är det projektgruppen som uppdaterar beslutsdatum och utfall.

En central fördel med en obligatorisk inlämning av handlingar via e-tjänsten, som kan ske först då obligatoriska uppgifter är registrerade i e-tjänsten, är att det säkerställer att obligatoriska uppgifter registreras samtidigt som handlingen lämnas in. Vidare blir det en kvalitetskontroll för att uppgifterna som registrerats överensstämmer med inlämnade uppgifter i handlingen. Sammantaget skulle detta underlätta möjligheterna till att kontrollera efterlevnaden och på så sätt stärka tillförlitligheten i de inregistrerade uppgifterna.

Fördelen med att mark- och miljödomstolarna registrerar uppgifter om sina egna beslut är att det bör vara det mest effektiva sättet eftersom det är de som har förstahandsinformation om när beslut fattas och även när ett ärende överklagas. Det borde innebära att de kan göra det med mindre fördröjning än projektgruppen, som inte har automatisk tillgång till informationen om när besluten fattas i mark- och miljödomstolen, utan regelbundet behöver leta upp denna information

Energimyndighetens slutsats av remissomgången är att miljöbalkens regler inte är utformade för att främja en digital hantering av ansökningar och att tiden ännu inte är mogen för en långtgående digital samverkan inom statsförvaltningen. De olika myndigheternas system är ännu inte utformade så att de kan kommunicera med varandra utan omfattande arbetsinsatser. Det pågår dock flera projekt kring samverkan om olika typer av information, som alla arbetar med att utforma en gemensam informationsarkitektur för att möjliggöra en ökad kommunikation mellan olika system. Mot bakgrund av detta bedömer Energimyndigheten att det om några år, när arbetet i dessa projekt kommit längre, kommer kommunikation mellan olika myndigheters system att fungera bättre och miljöbalkens regler om ansökningsförfarande borde vara anpassade för att möjliggöra digital hantering av

ansökningar. Energimyndigheten kommer att fortsätta arbeta med att vidareutveckla Vindbrukskollen och den gemensamma webbplatsen Vindlov.se för att möjliggöra en ökad digital samverkan mellan myndigheter.

5 Konsekvensanalys

I Energimyndighetens uppdrag ingår att analysera vilka konsekvenser förslaget om att göra Vindbrukskollens e-tjänst obligatorisk ger upphov till för de som berörs. Det handlar om att analysera kostnader och förväntad nytta av förslaget för projektörer, kommuner och länsstyrelser samt Vindbrukskollens projektgrupp, så långt som möjligt. I uppdraget ingår även att analysera förväntad nytta för samhället av förslaget.

För att kunna göra den analysen jämförs förslaget med ett nollalternativ. Nollalternativet är här dagens hantering av vindkraftsärenden hos projektörer, kommuner och länsstyrelser. I nollalternativet ingår även Vindbrukskollens projektgrupps nuvarande arbete med att utveckla och hålla Vindbrukskollen uppdaterad.

Det har dock inte varit möjligt att göra några rimliga kvantifieringar av kostnader eller nyttan då dessa varierar kraftigt mellan olika kommuner, länsstyrelser, projektörer. Hur stora konsekvenserna blir beror på i vilken utsträckning Vindbrukskollen används idag, de enskilda handläggarnas datorvana, alternativa system som används mm, men också på hur många vindkraftsärenden som finns i respektive kommun och region. Därför förs här endast ett kvalitativt resonemang om kostnader och nytta av en obligatorisk användning av Vindbrukskollens e-tjänst.

5.1 Nollalternativet

I vilken omfattning olika projektörer använder Vindbrukskollen varierar påtagligt. Dagens användning handlar främst om att projektörerna uppdaterar uppgifterna om sina projekteringsområden. Hittills är det få som har utnyttjat Vindbrukskollens e-tjänst för att lämna in sina handlingar. I dag ser rutinerna för inlämning och mottagande av handlingar i prövningsärenden olika ut hos landets kommuner och länsstyrelser. Anmälan, samrådsunderlag och ansökan om tillstånd enligt miljöbalken lämnas i vissa fall enbart in i pappersformat, i många ärenden både digitalt och i pappersformat och vissa enbart digitalt. I många ärenden innebär en tillståndsansökan ett omfattande pappersarbete, dels för att det normalt krävs en omfattande dokumentation i ett vindkraftsärende och dels för att det är vanligt att länsstyrelserna begär in flera exemplar av en ansökan.

Många av landets länsstyrelser arbetar idag med egna excellistor eller använder egna GIS-program där samtliga vindkraftsärenden i det egna länet redovisas med liknande uppgifter som finns i Vindbrukskollen. I vilken utsträckning länsstyrelserna uppdaterar uppgifterna i Vindbrukskollen är inte känt idag, eftersom det inte är möjligt att logga vem som lagt in de uppgifter som finns i karttjänsten.

I likhet med länsstyrelserna arbetar många kommuner med egna sammanställningar av vindkraftärenden i den egna kommunen. Det finns inga uppgifter om i vilken utsträckning kommunerna uppdaterar uppgifter i Vindbrukskollen, men det förefaller vara få kommuner som arbetar i Vindbrukskollens e-tjänst. En förklaring till det är att knappt 40 % av Sveriges kommuner inte har några vindkraftverk i den egna

kommunen och att det är relativt få kommuner av de som har vindkraft som handlägger många vindkraftärenden varje år.

Vindbrukskollens projektgrupp arbetar dagligen med att driva och utveckla Vindbrukskollen. Gruppen har genom åren haft en varierande bemanning omfattande en till två årsarbetskrafter. Erfarenheten från år 2014, då en årsarbetskraft arbetade med Vindbrukskollen, är att det med den bemanningen inte är möjligt att arbeta med en löpande kvalitetssäkring av uppgifter i Vindbrukskollen, utan enbart med begränsade punktinsatser. Under 2015 har extra resurser tilldelats, som gjort det möjligt att samla in uppgifter från projektörer och myndigheter och därefter uppdatera Vindbrukskollen. Finansieringen av Vindbrukskollen sker idag på årsbasis via Energimyndigheten.

5.2 Konsekvenser för projektörer

5.2.1 Kostnaden för projektörer

Konsekvenserna, det vill säga mertiden för att redovisa de obligatoriska uppgifter i Vindbrukskollen via e-tjänsten enligt förslaget, för projektörerna ser olika ut beroende på hur hanteringen av tillståndsärenden och anmälningsärenden ser ut idag. Det finns alltid en tröskel att ta sig över när man ska lära sig ett nytt digitalt system. Det är också lättare att arbeta effektivt i ett system om man använder det regelbundet, jämfört med om man använder det sällan. Sammantaget innebär det att kostnaden, d.v.s. den insats projektören måste göra för att uppdatera de olika momenten i Vindbrukskollen, rimligtvis skiljer sig mycket åt på individnivå mellan olika projektörer. En del arbetar redan regelbundet i Vindbrukskollen och uppdaterar regelbundet olika projekt. För dessa projektörer innebär ett eventuellt obligatorium inga större förändringar jämfört med idag. Merarbetet som användningen av Vindbrukskollens e-tjänst medför bedöms för dessa projektörer utgöra en mycket liten del av den totala arbetsinsatsen under ett vindkraftsprojekt. Det bedöms kunna röra sig om ungefär en timmes arbetsinsats, förutsatt att allt går som det ska vid inloggning och inlämning av uppgifter. Merarbetet handlar till stor del om att få till bra arbetsrutiner som gör att man uppdaterar Vindbrukskollen regelbundet under projektets gång. Andra projektörer har aldrig använt Vindbrukskollen, vilket innebär att det krävs en större kraftanstängning för att komma igång. För projektörer, som relativt sällan startar nya projekt finns risk för att de inte kommer att använda vindbrukskollen tillräckligt ofta för att lära sig systemet och använda det effektivt.

Samttaget bedöms arbetet med att uppdatera Vindbrukskollen utgöra en liten del av den sammanlagda arbetstiden i ett vindkraftsprojekt, vilket gör att merkostnaden bedöms som liten.

5.2.2 Nyttan för projektörer

Nyttan för den enskilde projektören handlar fram för allt om att projektören får tillgång till aktuell och kvalitetssäkrad information om befintliga och pågående vindkraftsetableringar vilket underlättar planeringen av det egna projektet och analys av framtida projekt. Vindbrukskollen ger en bra överblick, både på detaljerad och

översiktlig nivå och kan utgöra ett stöd vid analys av marknadssituationen. Vindbrukskollen kan även bidra till ökad transparens i det svensk-norska elcertsystemet genom att ge bra marknadsinformation till aktörerna. Sammantaget kan Vindbrukskollen därmed bidra till bättre underlag för investeringsbeslut. Mindre projektörer kan även använda Vindbrukskollen för att ta fram kartbaserat material som kan användas i olika ärenden. Större projektörer har oftast egna GIS-program.

Projektörer kan använda Vindbrukskollen som ”ett fönster mot omvärlden” och visa för allmänhet och andra intressenter var man har pågående projekt och var i processen man befinner sig, något som inte minst är relevant i samrådsskedet inför en planerad tillståndsansökan. Det kan även vara ett aktuellt verktyg för entreprenörer som arbetar inom vindkraftsbranschen som vill erbjuda sina tjänster.

5.3 Konsekvenserna för länsstyrelserna inklusive miljöprövningsdelegationerna

5.3.1 Kostnaden för länsstyrelserna

I likhet med projektörerna kommer konsekvenserna av förslaget för länsstyrelserna variera beroende på om handläggarna redan använder Vindbrukskollens e-tjänst idag eller om ett obligatorium innebär att de måste lära sig ett nytt system. För samtliga kommer dock ett obligatorium initialt innebära att nya arbetsrutiner måste införas på länsstyrelserna, vilket innebär en ökad resursanvändning till dess att rutinen kommit på plats. Den faktiska tid som krävs för att föra in de obligatoriska uppgifterna som redovisas ovan bedöms som liten, bland annat då integrationen med diarie- och ärendehanteringssystemet Platina innebär att flera uppgifter förs över till Vindbrukskollen automatiskt från Platina. Den mest arbetsintensiva ärendetypen som länsstyrelserna har att uppdatera är prövningsärenden som inte lämnas in via e-tjänsten och som överklagas (en överklagan innebär att några extrauppgifter måste fyllas i). Arbetsinsatsen att uppdatera ett sådant ärende från start till slutgiltigt beslut bedöms ligga på runt en halvtimmes arbetsinsats för en van användare. Denna tid kommer att minska om inlämning av ärenden via e-tjänsten blir obligatorisk och när Platinaintegrationen utvecklats ytterligare. Vidare kan förslaget innebära visst merarbete för länsstyrelserna i form av kontroll av att verksamhetsutövarna har fyllt i de obligatoriska uppgifterna och att de inregistrerade uppgifterna stämmer överens med uppgifterna i de inlämnade handlingarna.

Sammantagen bedöms mertiden som ett obligatorium medför stå för en liten del av den totala tiden som krävs för att handlägga vindkraftsärenden.

5.3.2 Nyttan för länsstyrelserna

Vid ett obligatorium väntas Vindbrukskollen innehålla aktuella och kvalitetssäkrade uppgifter om både anmälningsspliktiga och tillståndspliktiga projekteringar, såväl inom länet som i angränsande län. Vindbrukskollen kan då fungera som ett verktyg som ger en bra överblick över befintlig och planerad vindkraft. Det gäller inte bara för de som handlägger vindkraftärenden, utan även de som arbetar med exempelvis naturvård och kulturvård på länsstyrelserna.

Platinaintegrationen i kombination med obligatorisk inlämning av handlingar via Vindbrukskollen minskar länsstyrelsernas tid för diarietförelring, då diarietförelring i Platina i dessa fall sker automatiskt, och förenklar uppdateringen av Vindbrukskollen då delar av uppdateringen sker automatiskt. Det skulle också innebära att ett steg tas mot det nationella målet om ökad digital samverkan mellan myndigheter.

Om Vindbrukskollen används istället för egna specialsystem för att hålla reda på vindkraftverk inom det egna länet, något som förekommer vid vissa länsstyrelser, skulle länsstyrelserna kunna spara tid då projektörerna vid ett obligatorium får ett uppdateringsansvar för uppgifter.

Vindbrukskollen skulle även bli en mer tillförlitlig källa för vindkraftstatistik. Den skulle även i större omfattning än idag kunna användas vid kontakter med media, allmänheten och övriga intressenter och på så sätt minska den tid länsstyrelserna har för att lämna ut handlingar och besvara frågor om projekteringar i länet.

5.4 Konsekvenserna för kommuner

5.4.1 Kostnaden för kommunerna

Kostnaden för kommunerna av förslaget kommer på samma sätt som för projektörer och länsstyrelser variera beroende på om kommunens handläggare redan använder Vindbrukskollens e-tjänst idag eller om ett obligatorium innebär att de måste lära sig ett nytt system. Generellt sett förefaller få kommuner använda Vindbrukskollen regelbundet, så för merparten av kommunerna kommer ett obligatorium initialt innebära att nya arbetsrutiner måste införas och att man måste lära sig att använda ett nytt system. Det kommer att innebära en ökad resursanvändning till dess att rutinen kommit på plats. Den faktiska tid som krävs för att föra in de obligatoriska uppgifterna som redovisas ovan bedöms vara begränsad även för kommunerna, eftersom det rör sig om få uppgifter, men arbetsinsatsen bedöms som större än för länsstyrelser, eftersom ingen integration har skett med kommunernas befintliga ärendehanteringssystem. På sikt, när utvecklingen mot en ökad digitalisering av ärendehantering på statliga myndigheter och kommuner kommit längre, bör det vara möjligt att även integrera vindbrukskollens e-tjänst med kommunernas ärendehanteringssystem, vilket skulle minska merarbetet för kommunerna. Eftersom antalet vindkraftärenden i kommunerna varierar kraftigt, mellan kommuner som ännu inte har haft några vindkraftsärenden till de som har många ärenden per år, så är det inte möjligt att kvantifiera hur stor den genomsnittliga arbetsinsatsen kan vara för kommunerna. För kommuner som har få nya projekt finns risk för att de inte kommer att använda Vindbrukskollen tillräckligt ofta för att lära sig systemet och använda det på ett effektivt sätt. Vidare kan förslaget innebära visst merarbete för kommunerna i form av kontroll av att verksamhetsutövarna har fyllt i de obligatoriska uppgifterna i e-tjänsten och att de inregistrerade uppgifterna stämmer överens med uppgifterna i de inlämnade handlingarna

Sammantagen bedöms mertiden som ett obligatorium medför stå för en begränsad del av den totala tiden som krävs för att handlägga ett anmälningsärende som rör vindkraft i en kommun.

5.4.2 Nyttan för kommunerna

Den främsta nyttan är att Vindbrukskollen vid ett obligatorium väntas innehålla kvalitetssäkrade uppgifter, både för anmälningspliktiga och tillståndspliktiga projekteringar, såväl inom kommunen som i angränsande kommuner, vilket gör att den kommer att fungera som ett bra verktyg vid handläggning och planering som ger en bra överblick över befintliga och planerade för vindkraftsetableringar och andra markanvändningsintressen.

Vindbrukskollen skulle även bli en mer tillförlitlig källa för vindkraftstatistik. Den skulle kunna användas i större omfattning vid kontakter med media, allmänheten och övriga intressenter, och på så sätt minska den tid kommunerna har för att lämna ut handlingar och besvara frågor om projekteringar i länet.

Om Vindbrukskollen används för att hålla reda på vindkraftverk inom den egna kommunen skulle kommunerna kunna spara tid då projektörerna vid ett obligatorium får ett uppdateringsansvar för uppgifter.

5.5 Konsekvenserna för projektgruppen

Genomförandet av förslaget kommer att påverka både organisation och finansieringen av Vindbrukskollen, eftersom det förutsätter att det finns en väl fungerande och långsiktig förvaltning och utvecklingen av Vindbrukskollen. Detta gäller även Vindlov.se eftersom Vindbrukskollen är en integrerad del av denna webbplats.

Nedan diskuteras några av dessa konsekvenser. Utformning av organisations- och finansieringsformen för Vindbrukskollen bör dock överlåtas till en mindre organisationsutredning, som kan genomföras vid ett beslut om att införa obligatorisk användning av Vindbrukskollen.

När det gäller organisation för webbplatsen Vindlov.se och Vindbrukskollen behöver denna bli mer tydlig vad gäller utformning och ansvarsfördelning. Organisationen behöver utvecklas från dagens projektorienterat arbetssätt med delar av de personella resurserna på Energimyndigheten och delar på Länsstyrelsen i Västra Götalands län till en mer fast organisation med en långsiktig lösning. Detta kan till exempel utgöra ett sekretariat eller kansli.

Den framtida funktionen vid ett obligatorium kommer sannolikt att kräva en högre volym på årsarbetskrafter än vad som avsätts idag. Det krävs också en tydlig ansvarsfördelning och mandat för att effektivt kunna informera inom etablering, drift och avveckling av vindkraft och värna en helhetssyn.

Enligt förslaget ansvarar Vindbrukskollens medarbetare främst för uppdatering av uppgifter i Vindbrukskollen. Detta kommer även omfatta en del användarstöd såväl som teknisk utveckling av kartstödet. Andra uppgifter som de i mindre omfattning behöver bidra till i samspel med hela vindlovgruppen är till exempel information, kommunikation, utveckling av hela webbplatsen Vindlov.se, redaktörsarbetet, eventuellt utredningsuppdrag och allmän förvaltning.

5.6 Kostnader och nytta för samhället

5.6.1 Kostnader för samhället

Kostnaden för samhället består dels av de extra arbetsinsatser som projektörer, länsstyrelser och kommuner ned behöver lägga ned för att hantera vindkraftsärenden via Vindbrukskollens e-tjänst och dels på de resurser som Vindbrukskollens projektgrupp tar i anspråk för att hålla Vindbrukskollen uppdaterad. Kostnaden för dessa aktörer har inte kunnat kvantifieras, utan har istället bedömts kvalitativt i ovanstående avsnitt i detta kapitel.

Vindbrukskollen finansieras idag genom Energimyndigheten som del i webbplatsen Vindlov.se med en årlig budget för hela webbplatsen på 3,2 mkr (ca 2/3 till Vindbrukskollen). Länsstyrelsen bidrar med utveckling, förvaltning och kunskap kring tillhandhållandet av Vindbrukskollens underliggande tekniska plattform (länsstyrelsernas gemensamma GIS-plattform). Vissa mindre utvecklingsarbeten som är specifika för Vindbrukskollen delfinansieras dock av länsstyrelserna. Av regeringsuppdraget 2014 om vidareutveckling av Vindbrukskollen framkom att det finns ett behov av utvecklingsinsatser av karttjänsten, vilket gör att det kommer att krävas mer medel framöver. En preliminär bedömning från detta uppdrag var att det behövs cirka fyra miljoner kronor årligen för hela webbplatsen Vindlov.se inklusive Vindbrukskollen under kommande åren för att kunna realisera de framtagna utvecklingsförslagen i regeringsuppdraget 2014.

5.6.2 Nyttan för samhället

Nyttan av Vindbrukskollen har redan beskrivits i flera avsnitt tidigare. Här sammanfattas den viktigaste nyttan sett ur ett samhälleligt perspektiv.

Vindbrukskollen tillför nytta genom att ge en överblick över befintlig och planerad vindkraft i landet. Det är viktigt för transparensen att marknads aktörer får ta del av information om pågående och planerade projekt, inte minst för elcertifikatmarknaden. Den samlade uppsättningen av kartlager i Vindbrukskollen, som visar andra markanvändningsintressen och annan information av betydelse för vindkraft är värdefull, både för den som önskar etablera vindkraft och för myndigheter som handlägger olika typer av ärenden. Karttjänsten är också värdefull för allmänhet och media som vill skaffa sig en överblick över vindkraftutbyggnaden i landet och vilka eventuella intressekonflikter som finns. Både myndigheter och övriga aktörer använder Vindbrukskollen för datasammanställningar och framtida planering av verksamheten. Vindbrukskollen kan även användas som verktyg för att analysera framtida utmaningar och lämpliga arbetsinsatser samt pågående trender.

5.7 Åtgärder för att minska negativa konsekvenser av ett obligatorium

Det finns åtgärder som kan minska de negativa konsekvenser som ett obligatorium medför för de berörda aktörerna, som Energimyndigheten anser är viktiga att

genomföra vid ett beslut om obligatorisk användning av Vindbrukskollens e-tjänst. .
De åtgärder som bedöms vara mest centrala för detta ändamål redovisas nedan.

5.7.1 Bra användarsupport och information kan minska mertiden för aktörer

För att underlätta arbetet med att registrera uppgifter i Vindbrukskollen framför allt för ovana projektörer och myndigheter är det viktigt med bra användarsupport samt bra användarstöd som visar hur Vindbrukskollen fungerar. Stöd till användare har funnits sedan Vindbrukskollen startade i form av support via telefon och e-post och olika användarstöd på Vindlov.se som användarhandbok och instruktionsfilmer. I regeringsuppdraget 2014 framkom dock att flera användare inte kände till vilken support som faktiskt finns. Vid ett beslut om obligatorisk användning av vindbrukskollens e-tjänst behöver omfattningen av användarsupporten öka i omfattning jämfört med idag.

5.7.2 Öka Vindbrukskollens användarvänlighet och funktionalitet

En annan viktig förbättringsåtgärd som kan minska konsekvenserna för aktörerna är att systemutvecklingsarbetet fokuseras på att öka användarvänligheten och funktionaliteten för Vindbrukskollen. Detta eftersom flera aktörer har påpekat att Vindbrukskollen idag inte är särskilt användarvänlig.

Exempel på redan genomförda åtgärder för att öka användarvänligheten och funktionaliteten är möjligheten att lämna in en Flyghinderanmälan för vindkraftverk till försvaret, anmäla byte av verksamhetsutövare till tillsynsmyndigheten (båda från januari 2015), samt integrering mellan Vindbrukskollen och länsstyrelsernas diarium Platina (mars 2015). Sedan januari 2015 finns vidare en möjlighet för användarna att se datum för information som myndigheterna lägger in i Vindbrukskollen, t.ex. när handlingar lämnats in och när beslut fattats. Vidare har hjälptexter lagts in i anslutning till olika funktioner i e-tjänsten och förtydligande av olika begrepp som används.

En lämplig åtgärd för att fånga upp användarnas synpunkter skulle kunna vara att skapa ett användarråd. Detta är ett arbete som projektgruppen inte haft resurser att genomföra ännu. Idag har Vindbrukskollens projektgrupp en Excelfil där förbättringsförslag, som bl.a. kommer in från användarna, löpande förs in och som sedan utgör ett underlag inför beställning av systemuppdateringar. Det finns också ett behov av ökad marknadsföring av Vindbrukskollen.

6 Samordning med andra initiativ

I Energimyndighetens uppdrag ingår att samordna det pågående arbetet med att vidareutveckla vindbrukskollen med andra berörda myndigheter. Det ingår också att identifiera behov av samordning med relevanta initiativ inom elcertifikatsmarknaden. I det här kapitlet har vi tittat på vilka samordningsmöjligheter som finns och vilka initiativ som anses relevanta att arbeta vidare med.

6.1 Flyghinderanmälan

Sverige är skyldig att upprätta en elektronisk terräng- och hinderdatabas, som en följd av att Sverige har anslutit sig till FN-organet International Civil Aviation Organization (ICAO). I luftfartslagen 6 kap 23 § fastslås det att en flyghinderanmälan ska upprättas för byggnader och anläggningar som kan tänkas utgöra en fara för flygsäkerheten. Försvarsmakten äger den nationella flyghinderdatabasen som förvaltas av LFV Flyginfo SE. Alla flyghinder måste rapporteras in till Försvarsmakten, vilket bland annat omfattar vindkraftverk. När ett flyghinder har rapporterats får all luftfart i landet – både civil och militär, tillgång till information. Även Myndigheten för samhällsskydd och beredskap, MSB, nyttjar denna information.

En flyghinderanmälan ska skickas in till Försvarsmakten minst fyra veckor innan den planerade byggnaden eller anläggningens höjd överstiger 45 m inom sammanhållen bebyggelse alternativt 20 meter utanför sammanhållen bebyggelse. En flyghinderanmälan får inte skickas in innan slutpositionen för hindret är definitivt fastställd. Vid uppförande av flera vindkraftverk i samma projekt bör flyghinderanmälan göras successivt. Även vindmätningmaster skall flyghinderanmälas.

Idag anmäls vindkraftverk och andra objekt som flyghinder via en blankett⁸ som sedan läggs in manuellt i flyghinderdatabasen. Kvalitén av flyghinderanmälningar för vindkraftverk har dock varit bristfälliga länge, särskilt med avseende på grunduppgifter för verken och den exakta positionen. I nuläget finns det dessutom ingen rapporteringsrutin när ett vindkraftverk nedmonteras och därmed försvinner som flyghinder.

Förutsatt att Vindbrukskollens e-tjänst kommer att bli obligatorisk att använda i vindkraftärenden, kommer karttjänsten att omfatta alla uppgifter som behövs för en flyghinderanmälan, inklusive en kvalitetssäkrad positionsangivelse. I samarbete med Försvarsmakten har Vindbrukskollens utvecklats för att verksamhetsutövaren skall kunna lämna in en flyghinderanmälan via e-tjänsten, istället för via Försvarsmaktens blankett. Denna möjlighet är på plats sedan våren 2015 men har hittills inte aktivt marknadsförts.

⁸ www.forsvarsmakten.se/siteassets/4-om-myndigheten/tillstand/m7102-900670e-2-flyghinderanmalan.pdf

Vid beslut om obligatorium för Vindbrukskollens e-tjänst bör det enligt Energimyndighetens uppfattning även bli obligatoriskt att göra en flyghinderanmälan via Vindbrukskollens e-tjänst obligatoriskt. Ett sådant beslut bör dock ske i samråd med Försvarmakten, LFV och Transportstyrelsen. På så sätt skulle Flyghinderdatabasen få tillgång till mer kvalitetsäkrade uppgifter om vindkraftverken. För att Flyghinderdatabasen även ska få uppgifter om när flyghinder tas bort, bör det samtidigt ordnas så det sker ett utskick av meddelande till Försvarmakten när ett vindkraftverk meddelas nedmonterat i Vindbrukskollens e-tjänst. Det är dock inte utvecklat idag.

Lämna in handling

Typ av handling: Flyghinderanmälan (Enligt 6 kap. 25 § Luftfartsförordningen)

Skall handlingen komplettering till: Anmälan (Enligt 9 kap. 6 § miljöbalken), Samråd (Enligt 6 kap. 4 § miljöbalken), Samrådsredogörelse (Enligt 6 kap. 5 § miljöbalken), Tillstånd (Enligt 9 kap. 6 § miljöbalken), Bygglov (Enligt 9 kap. 2 § Plan och bygglagen), Förhandsbesked (Enligt 9 kap. 17 § Plan och bygglagen), Upplysning om ny verksamhetsutövare (Enligt 32 § förordning (1998:899) om miljöfarlig verksamhet och hälsoskydd)

FM Beteckning (se remissvar):

Valj filer att bifoga:

Antal 0

Valj filer

Skicka in Avbryt

Figur 3 Inlämning av flyghinderanmälan enl. 6 kap. 25 § Luftfartsförordningen ifrån Vindbrukskollens e-tjänst, Steg 1

Lämna in handling

Typ av handling: Flyghinderanmälan (Enligt 6 kap. 25 § Luftfartsförordningen)

Skall handlingen utgöra ett nytt ärende eller är den en komplettering till tidigare handlingar?: Nytt ärende

Ange datum då första vindkraftverket når höjd över 20m (45m i tätort) och därmed kan utgöra fara för flygsäkerheten.: 2015-06-01

FM Beteckning (se remissvar):

Valj filer att bifoga till handlingen:

Antal 0

Valj filer

Skicka in Avbryt

Värdet måste vara ifyllt

Figur 4 Inlämning av flyghinderanmälan enl. 6 kap. 25 § Luftfartsförordningen ifrån Vindbrukskollens e-tjänst, Steg 2

6.2 Elcertifikatmarknaden

Elcertifikatsystemet innebär att alla producenter av förnybar el⁹ tilldelas elcertifikat för varje MWh el de producerar. Elcertifikaten kan producenterna sedan sälja vidare till de som är kvotpliktiga och på så sätt få en extra inkomst, utöver ersättningen för försäljning av den producerade elektriciteten.

För att tilldelas elcertifikat ansöker en anläggningsägare om att få elcertifikat hos Energimyndigheten via myndighetens IT-system Eugen. Ansökningarna granskas och godkänns av Energimyndigheten om de är kompletta och när anläggning är tagen i drift.

Elcertifikaten utfärdas i kontoföringssystemet Cesar, som Energimyndigheten har hand om sedan 1 januari 2015¹⁰. Antalet elcertifikat baseras på anläggningens inrapporterade elproduktion. Förutom utfärdande av elcertifikat sker även annullering av elcertifikat samt utfärdande och annullering av ursprungsgarantier i Cesar.

Genom systemen med elcertifikat och ursprungsgarantier finns statistik om elproduktion från enskilda vindkraftverk. Den månadsvisa tilldelningen för enskilda verk är dock sekretessbelagd¹¹. Statistiken finns idag tillgänglig i form av en total månadsproduktion av all vindkraft i Sverige i Cesar samt den årliga statistiksamanställningen "Vindkraftsstatistik"¹². I registren finns också uppgifter om ägare, när verken tagits i drift och installerad effekt m.m.

6.2.1 Motiven för samordning med elcertifikatregistret

Ett centralt skäl till att möjliggöra en samordning mellan vindbrukskollen och elcertifikatregistret är att det finns uppgifter som är värdefulla för båda systemen, men som idag saknas eller inte är fullständigt i det ena systemet.

Ett exempel på en uppgift som är värdefull för Vindbrukskollen som finns i elcertifikatregistret är datum för när anläggningen tas i drift. Eftersom Energimyndigheten först kan godkänna en anläggning för tilldelning av elcertifikat i det skede som anläggningen tas i drift, skulle en överföring av driftstagningsdatum från elcertifikatsystemet till vindbrukskollen innebära att vindbrukskollen automatiskt får uppgifter om när en anläggning tas i drift. I dag är det uppgifter som inte rapporteras in till vindbrukskollen annat än i begränsad omfattning. Det är en uppgift som Energimyndigheten föreslår ska vara obligatoriskt att rapportera in via e-tjänsten i denna rapport. Uppgiften om driftstagningsdatum finns idag tillgänglig i

⁹ I lag (2011:1200) om elcertifikat definieras vilka energikällor som berättigar till tilldelning av elcertifikat

¹⁰ Svenska kraftnät har tidigare varit kontoföringsmyndighet.

¹¹ 31 kap 10 § offentlighets- och sekretesslagen: *Sekretess gäller i verksamhet som avser förande av elcertifikatsregistret enligt lagen (2011:1200) om elcertifikat för uppgift som lämnar eller bidrar till upplysning om ställningen på ett certifikatkonto, om det inte står klart att uppgiften kan röjas utan att kontoinnehavaren lider skada.*

¹² <https://energimyndigheten.a-w2m.se/Home.mvc?ResourceId=3063>

listan över godkända anläggningar inom elcertifikatsystemet. Listan uppdateras dagligen och finns tillgänglig på Energimyndighetens webbplats¹³.

Det finns även andra uppgifter i elcertifikatregistret som skulle vara värdefulla att överföra till karttjänsten i dagsläget. Det gäller uppgifter om anläggningsägare, angiven normalårsproduktion och installerad effekt. Dessa uppgifter är med stor sannolikhet mer uppdaterade i elcertifikatregistret än de är i vindbrukskollen, åtminstone så länge användandet av vindbrukskollen bygger på frivillighet, vilket gör att det finns fördelar med en samordning.

För elcertifikatregistrets del skulle vidare samordningsmöjligheterna ge tillgång till kvalitetssäkrade uppgifter om vindkraftverkens placering. I elcertifikatregistret redovisas anläggningens placering med hjälp av uppgifter om anläggningens fastighetsbeteckning. Vissa fastigheter i landet är mycket stora till ytan, vilket gör att uppgifter om fastighetsbeteckningen inte räcker för att känna till var anläggningen ligger. För gruppstationer redovisas oftast enbart parkens läge, men inte de enskilda verkens placering. I vindbrukskollen redovisas alltid vindkraftsanläggningens projekteringsområde och, för befintliga verk redovisas även de enskilda verkens koordinater. Innan inlämning till vindbrukskollen godkänns dessa koordinater av verksamhetsutövaren, en efter en, genom en särskild rutin. Dessa mer detaljerade och bättre kvalitetssäkrade uppgifter om anläggningarnas läge skulle vara användbara vid Energimyndighetens tillsyn av anläggningar som tilldelats elcertifikat. Utvecklingen mot allt större enheter inom vindkraft gör vidare att geografisk information blir alltmer nödvändig. Enskilda vindkraftverk kommer att kunna ha turbiner på 6 till 7 MW och ha en årsproduktion på 20-25 GWh. Det gör att vikten av att ha en relativt exakt positionsbestämning av vindkraftverk vid jämförelse med annan kraftproduktion.

Framtidens tillsyn av elcertifikatsystemet kan också innebära ett behov av att ha kontroll över begagnade verk och om de tidigare tilldelats elcertifikat inte minst i ljuset av en utveckling mot mer samordnade stödsystem inom EU. Därför skulle det vara värdefullt för elcertifikatregistret att få uppgifter om när verk nedmonteras och tas ur drift från Vindbrukskollen.

Vidare efterfrågar många av vindbrukskollens användare information om ett verk eller en vindkraftpark har tilldelats elcertifikat. En samordning av systemen skulle göra det lättare att följa utvecklingen av ett verk eller en park, från samrådet tills det är i drift och har tilldelats elcertifikat.

Slutligen skulle möjligheterna till samordning medföra att uppgifterna i båda systemen kan bli mer kvalitetsäkrade än idag, eftersom de uppgifter som finns i båda systemen vid behov skulle kunna stämmas av mot varandra.

6.2.2 Varför sker ingen samordning idag?

I dag finns det hinder för att på enkelt sätt kunna samordna elcertifikatregistret och vindbrukskollen. Ett hinder är att registren har olika system för att identifiera

¹³ <http://www.energimyndigheten.se/fornybart/elcertifikatsystemet/marknadsstatistik/>, 2015-10-23

vindkraftverken. Vindbrukskollen tilldelar alla inlagda projekteringsområden och vindkraftverk ett identifikationsnummer. Detta identifikationsnummer används inte av elcertifikatsystemet och inte heller av andra myndigheter som registrerar vindkraftsanläggningar, som exempelvis Försvarsmakten och Transportstyrelsen. Idag har alla register olika system för identifiering av vindkraftverken.

Elcertifikatsystemet är reglerat av såväl lag, förordning som föreskrifter. Det innebär att bland annat frågor som rör register och sekretess är reglerade. Det finns också ett omfattande IT-stöd till elcertifikatsystemet. Detta innebär att förändringar i elcertifikatregistret kommer att vara resurskrävande.

En av de viktigaste uppgifterna att ta itu med när det gäller samkörning av vindbrukskollen och elcertifikatregistret är att vindkraftsanläggningarna redovisas på olika sätt i dessa register. I elcertifikatregistret är det mätpunkternas läge som bestämmer hur en vindkraftspark med flera vindkraftsverk redovisas i registret. Inom elcertifikatsystemet definieras en anläggning av en mätpunkt och dess bakomliggande produktionsenheter. Om en vindkraftspark har en mätpunkt som omfattar flera vindkraftverk redovisas den som en anläggning i registret. Om vindkraftsparken istället har en mätpunkt för varje vindkraftverk redovisas samtliga verk som var sin anläggning. Varje anläggning som blir godkänd inom elcertifikatsystemet får ett identifieringsnummer som kallas STEM-ID. I Vindbrukskollen redovisas vindkraftsanläggningar som projekteringsområden. Uppdelningen i projekteringsområden utgår oftast från den indelning i grupper av verk som görs eller har gjorts vid ansökan om tillstånd. Det kan finnas flera ägare inom samma projekteringsområde och projekteringsområden kan även överlappa varandra i Vindbrukskollen. Varje verk har dock ett eget identifieringsnummer inom gruppen som är en del av gruppens identifieringsnummer.

Därför kan inte en överföring av uppgifter göras automatiskt idag mellan elcertifikatregistret och Vindbrukskollen utan behöver ske manuellt och kräver granskning av varje post för att se vilka poster som stämmer överens med varandra. En samordning av systemen med gemensamma identifieringsnummer skulle dock lösa detta problem.

6.2.3 Gemensamt identifikationssystem krävs

För att möjliggöra samordning av informationen i de båda systemen krävs att Vindbrukskollen och elcertifikatregistret har ett gemensamt identifikationssystem av vindkraftsanläggningar. Med ett gemensamt identifikationssystem kan registren samköras vid behov och uppgifter överlämnas från det ena systemet till det andra.

Energimyndigheten anser att det vore ändamålsenligt att få ett gemensamt system på plats och avser att ta initiativ för att arbeta vidare med denna fråga framöver.

6.2.4 Information om vilka projekt som kommer att realiseras

Idag saknas en samlad och aktuell bild över vilka tillståndsgivna vindkraftprojekt som faktiskt kommer att realiseras. I Vindbrukskollen finns idag en stor mängd vindkraftsanläggningar som har beviljats tillstånd men som ännu inte har utnyttjats.

En förklaring till denna situation är att det kan dröja flera år från det att ett tillstånd har beviljats till att det är dags för byggstart. Under denna tid kan både de tekniska och ekonomiska förutsättningarna för att bygga vindkraft ha förändrats kraftigt. I vissa fall har de förändrade förutsättningarna lett till att det inte längre är intressant att uppföra vindkraftverk på den aktuella platsen, vilket gör att tillstånden inte kommer att utnyttjas. Exempelvis finns det många tillstånd som anger maximal totalhöjd för vindkraftsverken till 150 meter, vilket idag anses av många vara en alltför låg höjd på verken för att kunna bygga resurseffektivt. Det är dock relativt vanligt att verksamhetsutövaren i en sådan situation väljer att ansöka om ändring av tillstånd.

För att få information om vilka projekt som kommer att förverkligas är en möjlig väg att ställa krav på att verksamhetsutövaren ska redovisa investeringsbesluten i vindbrukskollen. Det är ett önskemål som vindkraftbranschen har framfört i sitt remissyttrande över förslaget att göra vindbrukskollen obligatorisk. Liknande synpunkter framfördes även av flera aktörer i samband med Energimyndighetens regeringsuppdrag 2014 om att vidareutveckla Vindbrukskollen. Motivet för detta krav är att information om vilka projekt som kommer att realiseras är viktig för att öka transparensen på elcertifikatsmarknaden.

Energimyndigheten bedömer dock att det kan vara svårt att införa krav på att verksamhetsutövaren att registrera investeringsbesluten i vindbrukskollen. Detta eftersom processen för ett investeringsbeslut ser olika ut på olika företag och att det saknas en definition av vad som är ett investeringsbeslut. Det gör det svårt att specificera krav på när sådana uppgifter ska lämnas in till vindbrukskollen. En annan svårighet ligger i att investeringsbeslut är företagsinterna beslut, som Energimyndigheten för närvarande inte har laglig möjlighet att kräva in från företagen.

Därför har även ett alternativt sätt att samla in information om vilka projekt som kommer att realiseras övervägts inom uppdraget. Det innebär att informationen skulle hämtas in i samband med något av de övriga tillfällen som en verksamhetsutövare rapporterar uppgifter till en myndighet (se figur 2). För att ge önskad information måste det vara ett tillfälle som sker i nära slutning till att beslut tas om att projektet ska förverkligas. De rapporteringstillfällen som skulle kunna vara aktuella är anmälan om flyghinder, inlämning av en ansökan om elcertifikat, godkännande av ansökan om elcertifikat, inlämning av bygganmälan till kommunen, eller vid en så kallad skarp förfrågan om nätanslutning, det vill säga när verksamhetsutövaren begär in en offert för nätanslutningen av elbolaget. Alla dessa tillfällen ligger dock i nära anslutning till när verkens uppförs, alltså i ett senare skede av processen än när beslut tas om att förverkliga projektet. Energimyndigheten bedömer därför att alternativet att gå via ett annat rapporteringstillfälle är ett sämre alternativ än att samla in investeringsbesluten direkt, trots eventuella svårigheter kring det sistnämnda alternativet.

Mot bakgrund av att branschen är positiv till att lämna in uppgifter om investeringsbeslut och den stora nyttan med ökad kunskap om vilka vindkraftsprojekt som kommer att förverkligas anser Energimyndigheten att frågan om att lägga in

investeringsbeslut på frivillig basis i vindbrukskollen bör undersökas vidare. Det är dock inte möjligt att göra det inom tidsramen för detta uppdrag. En möjlig väg som diskuterats inom uppdraget är att branschen träffar en överenskommelse med sina medlemsföretag om att lämna in uppgifter om investeringsbeslut i vindbrukskollen och Energimyndigheten samt projektgruppen ser till att vindbrukskollens e-tjänst förbereds för inregistrering av investeringsbeslut.

6.2.5 Information om ny förnybar elproduktion inom elcertifikatsystemet

Betydelsen av att ge information till marknadens aktörer om tillkommande förnybar elproduktion till elcertifikatsmarknaden har även lyfts upp i kontrollstation för elcertifikatsystemet 2015. Regeringens bedömer i proposition¹⁴ som beslutades i oktober 2015 att vissa marknadsförbättrande informationsåtgärder bör vidtas inom elcertifikatsystemet och att Energimyndigheten bland annat bör få i uppdrag att tillhandahålla information om planerad utbyggnad av anläggningar inom elcertifikatsystemet. Som ett led i att förbättra informationen till aktörer på elcertifikatsmarknaden har Energimyndigheten tagit fram en sammanställning över planerade projekt i Sverige inom elcertifikatsystemet. Sammanställningen om planerade projekt är tänkt att vara till hjälp vid en bedömning av tillkommande förnybar elproduktion. Den innehåller dock ingen bedömning om vilka projekt som kommer att realiseras, den bedömningen måste vara och en göra själv. Sammanställningen publicerades på Energimyndighetens webbplats i maj 2015 och målsättningen är att uppdatera denna 1-2 gånger per år. ([Här](#) kan du ladda ned sammanställningen av planerade projekt.)

Värt att påpeka här är att vindkraftsbranschen i sitt remissyttrande till Energimyndigheten både i ovan nämnda kontrollstationsuppdrag och i detta uppdrag har framfört att den önskar att vindbrukskollen ska utvidgas till "förnybartkollen", det vill säga en karttjänst som omfattar samtliga elcertifikatberättigade anläggningar i Sverige och i Norge. Detta för att underlätta för investerare och andra marknadsaktörer att fatta rationella beslut och på så vis minska risken för såväl överbyggnation som underbyggnation för måluppfyllnad. Energimyndigheten anser att denna fråga bör hanteras inom myndighetens arbete med kontrollstation 2017.

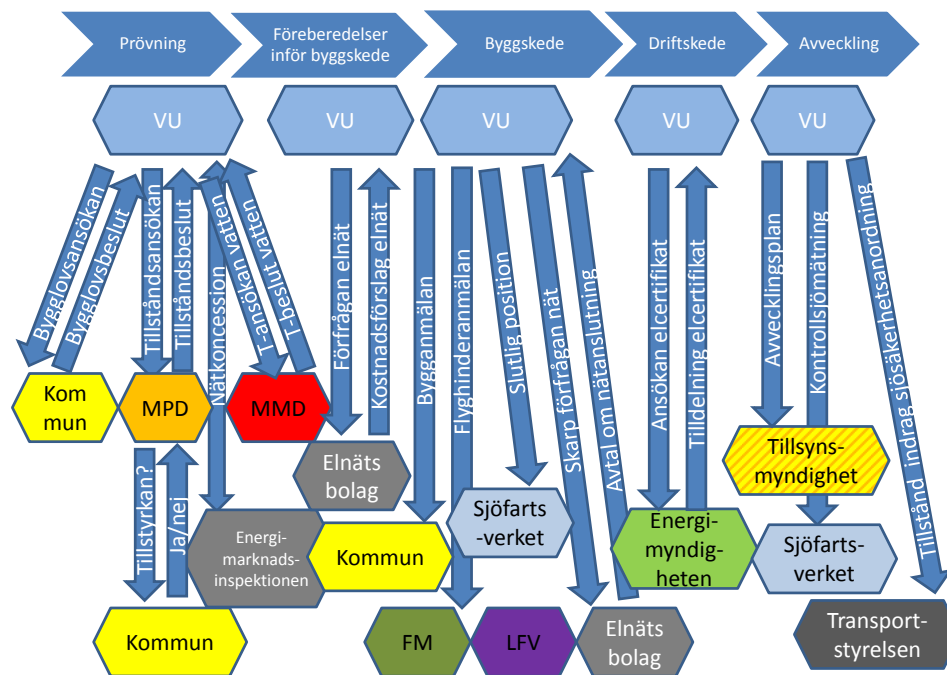
6.3 Behov av nationellt identifikationssystem för vindkraftverk

Den omfattande utbyggnaden av vindkraften i Sverige gör att behovet av information om vindkraften har ökat. I takt med att vindkraftens står för en allt större del av elsystemet ökar behovet av mer och bättre data om vindkraften. Utvecklingen mot allt större turbiner leder vidare till att det blir allt viktigare att ha korrekta data om varje enskilt vindkraftverk, framförallt för flygsäkerhetens skull, men även för att kunna styra elsystemet.

¹⁴ 2014/15:123 Ambitionshöjning för förnybar el och kontrollstation för elcertifikatsystemet 2015

Med anledning av denna utveckling anser Energimyndigheten att det vore önskvärt att kunna samordna berörd myndigheters uppgifter om vindkraftverk efter behov. Idag drivs det ett antal större och mindre register utifrån olika verksamhetsperspektiv var och en med olika identifieringssystem för vindkraftverk. Idag är därför en samkörning tidskrävande manuellt arbete och i flera fall inte möjligt alls. Exempel är bland annat Flyghinderdatabasen (FM), Cesar och Eugen (EM) men även kommunala register över vindkraftverk.

Genom en samordning skulle uppgifterna kunna bli mer kvalitetsäkrade i samtliga register. Det skulle också möjliggöra att vindkraftverken går att identifiera under hela livscykeln, från vaggan till graven. Det skulle vara till stor hjälp vid all tillsyn av vindkraft men också vid alla rapporteringstillfällen till myndigheter som äger rum under ett vindkraftverks livscykel, vilka visas i figur 5. Information om att ett verk nedmonteras, som enligt Energimyndighetens förslag ska vara obligatoriskt att rapportera in till vindbrukskollen, är exempelvis värdefull information även för elcertifikatregistret och Flyghinderdatabasen, se vidare kapitel 6.1. Det skulle dessutom förenkla remissförfarande och övrig ärendehantering för alla berörda aktörer.



Figur 5 Vindkraftverks olika faser, från prövning till nedmontering.

Energimyndigheten anser att målet på lite längre sikt bör vara att varje enskilt vindkraftverk ska finnas rätt geografiskt placerad i Vindbrukskollen och att det ska finnas data om timvis elproduktion för varje enskilt verk. På så sätt skulle planeringen och granskningen av den omfattande utbyggnaden av vindkraft underlättas. Det skulle ge värdefullt underlag för att kunna planera och styra elnätet

men också för energisystemstudier som ska studera effekter av ökad andel variabel elproduktion i elsystemet m.m.

För att kunna samordna olika myndigheters uppgifter behövs det ett nationellt identifieringssystem för vindkraftverk, som används av samtliga register. Utvecklas ett sådant system skulle det innebära att ett stort och viktigt steg tas mot det nationella målet om ökad digital samverkan inom statsförvaltningen.

Vindkraftsområdet bedöms ha förhållandevis goda förutsättningar för digital samverkan, tack vare Vindbrukskollens e-tjänst, det pågående samarbetet med Försvarmakten kring flyghinderanmälan och det omfattande IT-stöd som utvecklats inom elcertifikatsystemet. Energimyndigheten bedömer därför att det vore lämpligt att testa möjligheterna till digital samverkan i praktiken genom att se över möjligheterna att utveckla ett nationellt identifieringssystem för vindkraftverk.

Energimyndigheten avser att ta initiativ till att, i samverkan med övriga berörda myndigheter, arbeta vidare med denna fråga. Förslaget är dock ännu inte avstämt med övriga berörda myndigheter.

Bilaga 1 Energimyndighetens bemötande av inkomna remissynpunkter

Länsstyrelser

Majoriteten av de länsstyrelser som svarat på remissen stödjer idén om ett obligatorium för Vindbrukskollen. En sammanvägd bedömning är att länsstyrelserna anser att ambitionsnivån på obligatoriet är rimlig, med undantag för förslaget om obligatorisk inlämning av handlingar via Vindbrukskollen som flera länsstyrelser har problematiserat på olika sätt. Länsstyrelserna har vidare olika uppfattningar om hur obligatoriet ska se ut, bl.a. avseende ansvarsfördelning mellan olika parter, där vissa stödjer Energimyndighetens förslag och andra föreslår delvis andra lösningar.

Länsstyrelserna bör inte ha något uppdateringsansvar – uppdateringar bör ske av projektörerna eller projektgruppen

Ett förslag som inkommit från länsstyrelserna är att projektören bör vara ansvarig för att lägga in samtliga uppgifter kopplade till projekteringsområdet, alltså även uppgifter kopplade till myndighetsbeslut. Projektören skulle kunna göra detta då den får tillgång till alla uppgifter. Ett annat förslag är att i första hand föra över uppgifter automatiskt från Platina till Vindbrukskollen, utan behov av ytterligare inmatning från länsstyrelsernas sida. Om denna automatisering inte är möjligt bör ansvaret för manuell inmatning av länsstyrelsens uppgifter skötas av projektgruppen.

När det gäller ansvarsfördelningen för uppgiftsinlämning har huvudlinjen i Energimyndighetens förslag varit att den som äger eller producerar informationen är den som är ansvarig för att lägga in uppgiften i Vindbrukskollen, även om vissa undantag har gjorts av praktiska skäl. Energimyndigheten bedömer det dock som olämpligt att en privat aktör inom ramen för ett obligatoriskt system ska ansvara för att lägga ut myndighetsinformation. Alla parter måste kunna lita på att informationen från myndigheterna är korrekt.

Energimyndigheten anser att en fortsatt förbättring av integrationen mellan Vindbrukskollen och Platina är viktig för att underlätta länsstyrelsernas arbete. Energimyndigheten står fast vid sin bedömning att inmatning av uppgifter i Vindbrukskollen i första hand bör ske av den som skapat informationen, och att förstahandsinformation från t.ex. länsstyrelserna därför är att föredra framför inmatning av projektgruppen,

Ansvar för uppgifter vid överklagade ärenden

Synpunkter har framförts att mark- och miljödomstolarna bör lägga in uppgifter om de beslut domstolarna fattar för ärenden som överklagats dit. Ett argument är att detta skulle bli mer tidseffektivt och rättssäkert.

Efter genomförd remiss har Energimyndigheten gjort bedömningen att mark- och miljöödomstolarna inte längre ska ingå i obligatoriet. Från det att ett ärende överklagats behöver tillsynsmyndigheten inte lägga in ytterligare uppgifter i Vindbrukskollen förrän det slutgiltiga beslutet har fattats, alternativt lägga in uppgiften om att prövningen har återkallats av sökanden. Länsstyrelser och kommuner får dessa uppgifter per automatik, varför det bedöms som rimligt att den blivande tillsynsmyndigheten för vindkraftparken uppdaterar Vindbrukskollen i överklagningsärenden.

Vindbrukskollens projektgrupp kommer enligt Energimyndighetens nya förslag att tilldelas uppgiften att bevaka och lägga in myndighetsuppgifter för prövning av vindkraft (havsbaserad) som startar hos mark- och miljöödomstolen. Projektgruppen får även uppgiften att uppdatera Vindbrukskollen vid en eventuell överklagan i dessa ärenden.

Uppgifter om verken är inte slutgiltigt kända förrän verken uppförs

Några av länsstyrelserna har lyft fram att uppgifter om verken, så som antal verk, höjduppgifter och maxeffekt, inte bestäms slutgiltigt förrän i samband med verkens uppförande. Detta är särskilt påtagligt vid användande av den så kallade boxmodellen. Synpunkter som framförts mot bakgrund av detta är dels att det är viktigt med kontinuerlig uppdatering, dels att man bör begränsa de uppgifter som ska anges innan slutgiltig utformning är känd.

Energimyndigheten är medveten om att de förslag som finns i startskedet kring parkutformning oftast ändras under prövningsprocessens gång och att projektören initialt går in med ett så kallat "worst case" som underlag för en bedömning av miljöpåverkan. I de fall förändringar sker av inmatade uppgifter, t.ex. färre antal verk i tillståndsansökan än i samrådet, så ska verksamhetsutövaranden uppdatera Vindbrukskollen med de nya uppgifterna.

Energimyndighetens bedömning är att Vindbrukskollen, för att kunna uppfylla sitt syfte att vara ett användbart verktyg vid planering och projektering på såväl lokal som regional och nationell nivå, behöver innehålla uppgifter om projekterad vindkraft, och inte enbart uppgifter om befintliga parker. Många olika aktörer efterfrågar uppgifter om verk i projekteringsskedet, t.ex. antal verk, max effekt, beräknad årsproduktion och totalhöjd, för att kunna göra bedömningar som behövs för den egna verksamheten.

Energimyndigheten har reviderat förslaget jämfört med remissutgåvan vad gäller uppgifter som ska läggas in i Vindbrukskollen under samrådsskedet så att navhöjd och rotordiameter inte är obligatoriska uppgifter i detta skede. Vidare bedömer Energimyndigheten att det är lämpligt att man i Vindbrukskollen förtydligar att uppgifter kan ändras ända fram till uppförandeskedet och att uppdateringar ska göras av verksamhetsutövaren.

Det behöver förtydligas när i processen uppgifterna ska uppdateras och om det är park eller verk som avses

Några av svaren från länsstyrelserna visar att Energimyndigheten inte har varit tillräckligt tydlig med när olika uppdateringar ska ske, samt när uppdatering ska ske för parken respektive för enskilda verk.

I remissen tydliggjordes tidpunkterna för när olika uppdateringar bör ske framförallt i förslag till föreskrifter, som redovisas som en bilaga i remissutgåvan. Energimyndigheten redovisar nu tidpunkter för registrering av uppgifter i kapitel 4.4.1 där förslaget till obligatorium redovisas. Energimyndigheten har även förtydligat informationen kring vilken uppdatering som sker på parknivå respektive vilken uppdatering som sker för de enskilda verken inom ett projekteringsområde.

En väl fungerande integration med Platina är viktig.

En väl fungerande integration med Platina lyfts fram som viktig. Energimyndigheten delar länsstyrelsernas uppfattning att integrationen är viktig. Den bör fortsätta att utvecklas för att underlätta länsstyrelsernas arbete med Vindbrukskollen.

Endast tre dagar för inrapportering är för kort tid.

En synpunkt handlar om att förtydliga att det bör vara tre arbetsdagar, en annan att tre dagar är för kort tid för inrapportering av uppgifter. En länsstyrelse föreslår att tiden för myndigheternas registrering ska tas bort eller ändras till en vecka. Detta eftersom de anser att en tidsgräns behövs, men att fördröjning kan bero på faktorer som myndigheten inte kan påverka (d.v.s. att IT-systemet inte fungerar). Några framför att förvaltningslagens krav på snabb förvaltning bör vara tillräcklig.

Energimyndigheten tar till sig inkomna synpunkter och ändrar förslaget till fem arbetsdagar. Dessa fem dagar gäller från det tillfälle som myndigheten fått tillgång till informationen. I de fall länsstyrelsen i egenskap av tillsynsmyndighet ska uppdatera slutgiltigt beslut i ett ärende som överklagats till domstolen bör de fem dagarna gälla från det datum då länsstyrelsen tagit emot domen från domstolen.

Bristfällig konsekvensanalys

Några länsstyrelser framför att konsekvensanalysen är bristfällig. Någon saknar en kostnadsanalys och andra påpekar att analysen inte omfattar den insats som krävs för att bedriva tillsyn över de nya reglerna.

Energimyndigheten har valt att i analysen uppskatta mertiden som följer av obligatoriet för varje ärende istället för att bedöma en genomsnittlig kostnad för arbetet. Detta eftersom de stora skillnaderna mellan olika länsstyrelser i landet vad beträffar antalet ärenden gör det svårt att uppskatta en genomsnittlig kostnad som är representativ både för de länsstyrelser som inte har några vindkraftsärenden alls

och för de som har tjugo ärenden varje år. En redovisning av mertiden per ärende bedöms därför vara en mer rättvisande beskrivning av konsekvenserna. När det gäller konsekvenserna för tillsynsmyndigheten av att kontrollera efterlevnaden av de nya bestämmelserna kommenteras dessa i den reviderade konsekvensanalysen.

Inlämning enbart via e-tjänsten och hantering av sekretess samt möjligheter till att begära in papperskopior

Flera länsstyrelser ställer sig negativa till att handlingar enligt det remitterade förslaget enbart ska lämnas in via vindbrukskollens e-tjänst till den berörda prövningsmyndigheten. Anledningen är dels att de anser att de behöver papperskopior när de bereder ärendena och att det skulle innebära merarbete att behöva kopiera upp dessa själva, och dels för att de anser att det inte blir rättsäkert när det gäller hanteringen av sekretesskyddande uppgifter i de fall handlingarna skickas in via e-tjänsten.

Energimyndigheten har av inkomna remissvar funnit att införa en obligatorisk inlämning av handlingar är en lösning som kan föreslås på lång sikt, men som innebär ett lagtekniskt omfattande och svårt arbete. Detta eftersom förfarandet att lämna in en ansökan till en myndighet ses som en rättighet och därför inte så lätt går att styra till en särskilt inlämningspunkt som en e-tjänst. I miljöbalken ställs endast krav på att såväl en tillståndsansökan som en anmälan om ny verksamhet ska vara skriftlig. Därför föreslås att det som ett första steg endast blir obligatoriskt att lämna uppgifter i Vindbrukskollen. Det är Energimyndighetens uppfattning att det är viktigt att det finns en möjlighet att lämna in handlingar via Vindbrukskollen på frivillig basis. Inlämningen av handlingar via e-tjänsten underlättar både för verksamhetsutövaren att registrera rätt uppgifter i rätt tid och minskar merarbetet för mottagande myndighet att kontrollera uppgifterna i handlingar och Vindbrukskollen. Inlämningen via en samlad e-tjänst kan också vara ett led i effektiviseringen av ärendehandläggning hos myndigheter i digital form.

Även i de fall en verksamhets utövare väljer att använda e-tjänsten bör det fortfarande finnas kvar en möjlighet för prövningsmyndigheten att begära in de papperskopior av handlingarna i ärendet som behövs för den fortsatta prövningen. E-tjänsten medför i sin frivilliga form ingen skillnad mot de fall där en verksamhetsutövare skickar in handlingar med e-post eller lämnar in ett USB-minne.

När det gäller frågan om när uppgifter som registreras i databasen och handlingar som lämnas in via e-tjänsten blir inkomna handlingar är det Energimyndighetens klara uppfattning att de specifika uppgifter som registreras om en projektering och lagras i Vindbrukskollen räknas som offentliga uppgifter vilka kan begäras ut av enskilda. Däremot anser inte myndigheten att de handlingar som lämnas via e-tjänsten med en annan angiven mottagande myndighet som inkomna handlingar

hos Vindbrukskollen. Vindbrukskollen jämställs som posten som endast distribuerar en pappershandlingen från brevlåda till brevlåda, men i detta fall är det elektroniska dokument som distribueras. Handlingarna lagras inte, annat än för distributionen, hos Vindbrukskollen.

Det är alltså prövningsmyndigheten som hanterar begäran om utlämnande av allmänna handlingar; om handlingen eller handlingarna är offentliga eller behöver sekretessbeläggas, även om handlingen skickats in via e-tjänsten.

När det gäller de särskilda uppgifter som registrerats i specifikt i tjänsten, till exempel uppgift om storlek och position för ett vindkraftverk, så lagras och hanteras dessa uppgifter i Vindbrukskollen och dessa uppgifter är också offentliga uppgifter som kan begäras ut. Det är då den organisation som äger informationen i Vindbrukskollen som handlägger och prövar en sådan begäran om att få ta del av en allmän handling.

Förtydliga hur efterlevnaden ska följas upp och sanktionsmöjligheter

Flera länsstyrelser har framfört att det måste finnas möjligheter att ta ut sanktioner gentemot verksamhetsutövarna för att få systemet att fungera. Energimyndigheten instämmer i det vore önskvärt, men har funnit att det finns flera problem med att införa sanktionsavgift för att en verksamhetsutövare som inte lämnar in uppgifter till Vindbrukskollen.

I miljöbalken har ett enklare förfarande för sanktionsmöjligheter konstruerats genom tillsynsmyndighetens befogenhet att utdöma miljöstraffavgifter. Att använda miljöstraffavgift som enkelt och effektivt sanktionsinstrument verkar dock inte möjligt utan flertalet förändringar i nuvarande utformning av miljöstraffavgifter. För det första kan sanktionen gälla ett ärende som prövas av mark- och miljödomstol eller miljöprövningsdelegation och ingen av dessa är tillsynsmyndigheter. De har alltså ingen befogenhet att utdöma en miljöstraffavgift om inte uppgifterna registrerats i Vindbrukskollen. Det är också praktiskt svårt för ”den blivande” tillsynsmyndigheten att veta när det är aktuellt att döma ut en miljöstraffavgift eftersom de är remissinstans i detta skede av processen. För det andra är det oklart om det juridiskt sett finns någon tillsynsmyndighet enligt miljöbalkens nuvarande utformning, för en verksamhet som ännu inte existerar.

I och med att remissförslaget om obligatorisk inlämning av handlingar har utgått försvåras dessutom kontrollen av efterlevnaden. Vid ett obligatorium för inlämning av handlingar via Vindbrukskollen, fanns en teknisk möjlighet att både säkerställa att obligatoriska uppgifter registrerades samtidigt som handlingen lämnades in och att uppgifterna som registrerats överensstämde med inlämnade

uppgifter i handlingen. Konkret skulle det kunna ske genom att handlingen inte går att lämna in om inte samtliga uppgifter registrerats i e-tjänsten.

När det endast är registreringen av uppgifter som blir obligatorisk medför det att prövnings eller tillsynsmyndigheten behöver kontrollera både om uppgifterna har lämnats in och om inlämnade uppgifter stämmer överens med uppgifter som anges i handlingen. Det medför alltså både merarbete för prövningsmyndigheterna eller tillsynsmyndigheten och gör det svårt att hitta ett enkelt förfaringsätt för kontroll av efterlevnad och användning av sanktioner.

Mot bakgrund av att branschen stödjer Energimyndighetens förslag om att göra det obligatoriskt att använda e-tjänsten, eftersom de ser en stor nytta av en komplett och uppdaterad karttjänst, bedömer Energimyndigheten att det finns goda förutsättningar för att verksamhetsutövarna kommer att registrera uppgifter i enlighet med förslaget. För att förbättra förutsättningarna för både verksamhetsutövare och myndigheter att följa förslaget kommer Energimyndigheten vidare att intensifiera arbetet med att utveckla vindbrukskollens användarvänlighet. Energimyndigheten kommer också att se till att det finns resurser för en utökad användarsupport vid ett beslut om obligatorisk användning av e-tjänsten.

Energimyndighetens slutsats av ovanstående resonemang är att om regeringen väljer att gå vidare med införande av ett obligatorium, bör som ett förstahandsalternativ kontrollen av efterlevnaden av bestämmelserna ses över ytterligare. Ett andra alternativ är att efterlevnaden följs upp under en inledande period, och därefter tas ställning till behovet av eventuella sanktionsmöjligheter.

Mark- och miljödomstolar

Synpunkter har inkommit från Nacka tingsrätt, Svea hovrätt, Vänersborgs tingsrätt, Växjö tingsrätt och Östersunds tingsrätt samt Domstolsverket. Umeå tingsrätt har avstått från att yttra sig.

De domstolar som inkommit med remissyttranden har i huvudsak lämnat överensstämmande synpunkter. De avstyrker förslaget i de delar det föreslås reglering av mark- och miljödomstolarnas arbete och anför dels att det berör för få ärenden, dels att det inte bör startas upp ett nytt system samt registreringen av uppgifter borde skötas av tillsynsmyndigheter och verksamhetsutövare på sätt som redan sker i Miljörapporteringsportalen. Rätten att meddela föreskrifter ifrågasätts. Tveksamhet anges även till att handlingar som samrådunderlag, tillståndsansökan och anmälan om ny verksamhet ska inges digitalt via den så kallade vindbrukskollen. Detta bör ske inom ramen för Domstolsverkets pågående arbete. Frågan är också vilken eller vilka som ska göra uppdateringar vid kompletteringar och hur de ska göras, digitalt eller genom handlingar. Även tiden

för registrering av uppgifter inom tre dagar ifrågasätts. Även fråga om offentlighet och sekretess anföras.

Efter genomförd remiss har Energimyndigheten gjort bedömningen att mark- och miljödomstolarna inte längre ska ingå i obligatoriet.

Integrering med domstolarnas och andra statliga myndigheternas system

Energimyndighetens uppfattning är att vindbrukskollen, på sikt, ska integreras med befintliga datasystem hos uppgiftslämnarna, till exempel domstolarnas målhanteringssystem VERA, den så kallade Miljöboken, tidigare Vattenboken, som innehåller geografisk information avseende mark- och miljödomstolarnas avgöranden i förstainstansmål om tillstånd, länsstyrelsernas geografiska informationssystem, verksamt.se, Industriutsläppsdirektivet (IED) eller andra system. Då blir systemet även fullt överskådligt. Detta kan också leda till att andra ärendetyper kan digitaliseras och att frågan om vem som ansvarar för uppdatering av uppgifter i systemet kan lösas. Det är fortfarande tillståndsprövande myndighet som ska pröva en begäran om ett utlämnande av en allmän handling eller uppgift, om den är offentlig och kan lämnas ut eller om den behöver sekretessbeläggas.

Rätten att meddela föreskrifter

Energimyndigheten utesluter inte att annan myndighet, som bedöms lämpligare, får uppgiften att meddela föreskrifter avseende registrering av uppgifter i vindbrukskollen, en sådan kan till exempel vara Domstolsverket.

Energimyndigheten har utarbetat de remitterade författningsförslagen mot bakgrund av de myndigheter som för närvarande administrerar Vindbrukskollen.

Längre tid tre dagar krävs för inrapportering av uppgifter om beslut

Energimyndigheten tar även till sig inkomna synpunkter avseende tid för komplettering av uppgifter i vindbrukskollen och ändrar förslaget till fem arbetsdagar. Dessa fem dagar gäller från det tillfälle som myndigheten fått tillgång till informationen. I de fall länsstyrelsen i egenskap av tillsynsmyndighet ska uppdatera slutgiltigt beslut i ett ärende som överklagats till domstol bör de fem dagarna gälla från det datum då länsstyrelsen tagit emot domen från domstolen.

Energimyndigheten delar de synpunkter som inkommit, från bland annat Svea hovrätt, avseende redaktionella ändringar avseende författningsförslagen.

Naturvårdsverket

Förtydliga huvudsyfte med förslaget

Naturvårdsverket framför i sitt remissvar att Energimyndigheten bör förtydliga huvudsyfte med förslaget att göra det obligatoriskt att använda vindbrukskollens e-tjänst och hur detta kan främja en hållbar utbyggnad.

Huvudsyfte med Energimyndighetens förslag är att göra vindbrukskollen tillförlitlig, för att på så sätt ta tillvara karttjänstens potential, både som verktyg för projektering och planering av vindkraftsprojekt och som stöd vid beslut om vindkraftsprojekt för såväl myndigheter, politiker som projektörer och investerare. Genom att bidra med planerings- och beslutsunderlag i olika faser av vindkraftsprojekt samt aktuell och transparent information om vindkraftsprojektering, på både lokal och nationell nivå, anser Energimyndigheten att karttjänsten underlättar och främjar en hållbar utbyggnad av vindkraften.

Tillförlitligheten vid många olika uppgiftslämnare

Naturvårdsverket framför att det finns risker för både kvaliteten och förtroende för webbtjänsten och den myndighet som ansvarar för webbtjänsten, på grund av att alla projektörer och myndigheter själva registrerar egna uppgifter. Naturvårdsverket anser att det istället bör utredas andra sätt som bättre kan säkerställa en korrekt registrering av uppgifter. Ett sätt skulle kunna vara ett obligatorium för inlämning av uppgifter till registerhållande myndighet och att den sedan registrerar uppgifterna i Vindbrukskollen.

Energimyndighet anser att föreslaget förfarande är en lämplig väg för att få tillräcklig korrekta uppgifter i Vindbrukskollen. En majoritet av de uppgifter som hanteras i databasen, är föränderliga data som i de flesta fall kommer att förändras i tid. Att nå absolut korrekthet för dessa föränderliga uppgifter blir svårt, oavsett förfaringssätt. Det blir desto viktigare att påtala för de som använder informationen, vilken tillförlitlighet som kan förväntas och även informera om att uppgifterna ofta förändras under prövningsprocessen. Tydligare information om att uppgifterna är föränderliga har också efterfrågats av både länsstyrelser och branschen.

Energimyndighetens uppfattning är att den som har störst möjlighet att lämna korrekta uppgifter är just den som skapar uppgiften. Det gäller särskilt för projektörerna, som är de som bäst vet hur deras etablering är utformad. En myndighet som ska registrera uppgifter utifrån en handling har ingen möjlighet att veta vad som är rätt om det finns otydligheter i handlingen. Registrering utifrån inlämnade handlingar medför också alltid en tidsfördröjning för registrering, särskilt i de fall där otydligheter finns i handlingarna.

Genom att projektören själv registrerar uppgifter i Vindbrukskollen kan även tjänsten underlätta för projektören. Både genom kontrollfunktioner som förebygger felregistrering och genom att tillhandahålla uppdaterad och korrekt information, t ex fastighetsförteckning eller olika kartinformation.

Energimyndigheten bedömer att efterregistrering av uppgifter utifrån inskickade handlingar kommer att medföra både en oundviklig fördröjning och ett större merarbete totalt sett. Därför är det enligt myndighetens bedömning bättre att både respektive myndighet och projektör själv registrerar sina "egna" uppgifter.

Elektronisk inlämning av ansökningshandlingar

Naturvårdsverket framför även synpunkter på utformningen av en obligatorisk Vindbrukskoll vad gäller krav på elektronisk inlämning av handlingar via e-tjänsten.

Energimyndigheten har av inkomna remissvar, bland annat från Naturvårdsverket, funnit att införa en obligatorisk inlämning av handlingar är en lösning som kan vara möjlig på längre sikt, men att det är lagtekniskt svårt och innebär ett omfattande arbete. Detta eftersom det är den enskildes rätt att få lämna in till en myndighet, vilket gör det svårt att styra inlämningen via en specifik kanal som till exempel en digital e-tjänst.

Därför föreslås att det som ett första steg endast blir obligatoriskt att lämna uppgifter i Vindbrukskollen, Energimyndighetens uppfattning är att det är viktigt att möjligheten att lämna in handlingar via Vindbrukskollen finns. Inlämningen av handlingar via E-tjänsten underlättar både för verksamhetsutövaren att registrera rätt uppgifter i rätt tid och minskar merarbetet för mottagande myndighet att kontrollera uppgifterna i handlingar och Vindbrukskollen. Inlämningen via en samlad E-tjänst kan också vara ett led i effektiviseringen av ärendehandläggning hos myndigheter i digital form.

Även i de fall en verksamhetsutövare väljer att använda e-tjänsten bör det fortfarande finnas kvar en möjlighet för prövningsmyndigheten att begära in de papperskopior av handlingarna i ärendet som behövs för den fortsatta prövningen. E-tjänsten medför i sin frivilliga form ingen skillnad mot de fall där en verksamhetsutövare skickar in handlingar med e-post eller lämnar in ett USB-minne.

Föreskriftsrätt

Naturvårdsverket har även framfört synpunkter på förslaget att ålägga enskilda, det vill säga verksamhetsutövare och kommuner nya uppgifter. I de remitterade författningsförslagen föreslås att det i miljöbalken ska införas en skyldighet för enskilda och kommuner; i deras egenskap av myndighet samt övriga myndigheter och domstolar att registrera uppgifter och handlingar i Vindbrukskollen. De närmare bestämmelserna föreslås sedan regeringen meddela i förordning i enlighet med den möjlighet regeringen har och som framgår av regeringsformen. Energimyndigheten har sedan avslutningsvis föreslagit att Energimyndigheten får bemyndigande att meddela föreskrifter i anslutning till balk och förordning. Energimyndigheten har utarbetat de remitterade författningsförslagen mot bakgrund av de myndigheter som för närvarande administrerar Vindbrukskollen.

Energimyndigheten konstaterar att författningsförslagen med hänsyn till tiden för uppdraget inte har varit möjlig att utveckla vidare, men att det utgör ett underlag som kan utredas vidare, både avseende omfattningen av obligatoriet och dess

placering i gällande samt framtida regelverk och med beaktande av gällande och framtida tekniska lösningar för Vindbrukskollen. Energimyndigheten utesluter inte att det i en sådan utredning framkommer skäl till att en annan myndighet kan vara lämpligare som föreskrivande myndighet. Energimyndigheten delar vidare de synpunkter som inkommit, från bland annat Svea hovrätt, avseende redaktionella ändringar avseende författningsförslagen.

Boverket

Boverket framför i sitt remissvar att de i huvudsak ställer sig bakom Energimyndighetens förslag om obligatorisk e-tjänst för miljöbalksärendena, främst mot bakgrund av att de anser att en obligatorisk användning av en e-tjänst för vindkraftärenden kan ge erfarenheter som kan komma till nytta vid fortsatt utveckling av e-tjänster.

Varför ska vindkraft särbehandlas

Boverket anser dock att en särbehandling av vindkraftärenden i viss mån kan ifrågasättas. Energimyndighetens uppfattning är att det finns flera skäl till att göra en sådan särbehandling. Vindkraftens stora geografiska spridning och den kraftiga utbyggnaden av vindkraften som pågår i landet medför att kvalitetsäkrad geografisk information om planerade och existerande vindkraftsprojekt är av stor betydelse både för transparensen på el- och elcertifikatmarknaden och för alla de aktörer som arbetar med vindkraftsprojekt såsom projektörer, planerare, tillståndsmyndigheter.

Kontroll och uppföljning av efterlevnaden av bestämmelserna

Boverket saknar en analys av hur kravet på verksamhetsutövaren att lämna in uppgifter under ett vindkraftsverks hela livscykel ska kontrolleras och följas upp. Energimyndigheten bemötande av denna fråga redovisas i bemötande av remissvaren från länsstyrelserna som redovisas ovan.

Sverige Kommuner och Landsting (SKL)

Sverige Kommuner och Landsting (SKL) framför i sitt remissvar att de inte anser att Vindbrukskollen med dess nuvarande uppbyggnad ska göras obligatorisk överhuvudtaget, inte heller för ärenden kopplade till miljöbalken.

I stället förordas att Energimyndigheten tar del av andra statliga myndigheters pågående arbete rörande informationsöverföring och utifrån detta återkommer med förslag på liknande utformning och hantering av myndighetsuppgifter. Konkret hänvisas till den myndighetsgemensamma portalen Verksam.se där kunden hämtar och lämnar information hos respektive myndighet. Vidare hänvisas till det påbörjade arbetet för att få till ett system för myndighetsövergripande informationsöverföring i samband med

Industriutsläppsdirektivets (IED:s) implementering i svensk lagstiftning som leds av Naturvårdsverket. Det förväntade resultatet är en arkitektur för utbyte av information inom miljöområdet.

Med anledning av denna synpunkt vill Energimyndigheten informera om att myndigheten både är medveten om och delaktig i övriga statliga myndigheters pågående arbete med informationsöverföring. Vindbrukskollen är kartdelen av den gemensamma webbplatsen Vindlov.se. Webbplatsen har i grunden ett liknande koncept som Verksam.se. Vindlov.se riktar sig främst mot verksamhetsutövare inom vindkraft och handläggare på berörda myndigheter. I utveckling och förvaltning av Vindbrukskollen strävar Energimyndigheten, tillsammans med länsstyrelserna, mot att applikationen ska utformas på ett sätt som löpande ger möjlighet till anpassning, interaktion och integration med andra datasystem i en standardiserad datainfrastruktur eller via specifika tjänster. Möjligheten till integrering ordnas dock när behov uppstår. Just nu pågår till exempel Vindbrukskollen en integrering med Länsstyrelsernas ärendehanteringssystem Platina. Idag är det möjligt att lämna in en flyghinderanmälan direkt till Försvarmakten/LFV och deras flyghinderdatabas.

Energimyndighetens uppfattning är att Vindbrukskollen även framöver ska fungera som en del i en myndighetsövergripande arkitektur för informationsöverföring (som t.ex. den framtida IED-baserade arkitekturen) och tillsammans med befintliga datasystem hos de myndigheter och aktörer som lämnar eller hämtar uppgifter. Det kan bland annat vara domstolarnas målhanteringssystem VERA, elcertifikatregistret eller kommunernas och verksamhetsutövarnas geografiska informationssystem. Detta är nödvändigt för att Vindlov.se ska kunna ge effektivitetsvinster, vilket är ett av huvudmålen bakom Energimyndighetens satsning på Vindlov och Vindbrukskollen.

Kommunerna

Synpunkter har inkommit från åtta kommuner. Hälften av kommunerna är positiva till förslaget om obligatorisk användning av vindbrukskollens e-tjänst, främst eftersom de ser en nytta i en väl fungerande karttjänst som visar alla planerade och befintliga vindkraftverk. Hälften är negativa, främst på grund av det merarbete som förslaget medför.

Motivera särbehandling av vindkraft

I hälften av de inkomna remissvaren från kommunerna framförs att man anser att det inte finns några skäl att särbehandla vindkraftanläggningar på det sätt som görs i det remitterade förslaget. Energimyndighetens uppfattning är att det finns flera skäl till att göra en särbehandling av vindkraften. Vindkraftens stora geografiska spridning och den kraftiga utbyggnaden av vindkraften som pågår i landet medför att kvalitetsäkrad geografisk information om planerade och

existerande vindkraftsprojekt är av stor betydelse både för transparensen på el- och elcertifikatmarknaden och för alla de aktörer som arbetar med vindkraftsprojekt såsom projektörer, planerare, tillståndsmyndigheter.

Innebär merarbete för kommuner som sköts bättre av projektgruppen

Flertalet kommuner befarar att en obligatorisk användning av Vindbrukskollen leder till merarbete och ökad administration. För kommuner med få vindkraftsprojekteringar framhålls också att det tar lång tid för en ovan användare, att registrera. Istället framhålls en central registrering som ett bättre alternativ, både för att det ska vara mer tidseffektivt och mer kvalitetsäkert.

Energimyndigheten kan hålla med om att, utifrån dagens situation, då få kommuner registrerar i Vindbrukskollen, medför obligatorisk registrering ett merarbete för den enskilda handläggaren i kommuner med vindkraftsärenden. Jämfört med en centraliserad uppdatering och registrering bedömer dock Energimyndigheten att en obligatorisk registrering för alla kommuner, skulle innebära ett mindre merarbete. Centraliserad registrering leder till att alla kommuner, inklusive de som har mycket få ärenden, kontinuerligt och återkommande kommer få besvara frågor, lämna ut diarielistor, utdrag ur handlingar eller hela handlingar. Scenarier där uppgifterna efterfrågas, till exempel en gång i veckan eller varannan vecka, bör leda till mycket större total arbetsinsats för kommunerna, gentemot att endast berörda tjänstemän uppdaterar informationstjänsten efter att något faktiskt hänt i ett ärende.

Läggs ansvaret på kommunerna bedöms mer insatser krävas för att nå ut med information om ansvaret och det finns även en risk att informationstjänsten inte uppdateras på grund av att enskilda tjänstemän inte observerat skyldigheten att rapportera. Det kommer därför även att vara nödvändigt med uppföljning och kvalitetskontroller genom förfrågningar men de behöver inte utföras så ofta så att den totala arbetsinsatsen bör bli mindre för kommunerna med ett kommunansvar.

Ej rimligt att tillsynsmyndigheten ska lägga in uppgifter om överklagade ärenden innan ärenden vunnit laga kraft

Energimyndigheten kan konstatera att det är endast tillsynsmyndigheten som har ett naturligt behov att bevaka och följa en överklagningsprocess, i just sin roll som tillsynsmyndighet. Prövande instanser har ingen skyldighet eller behov att bevaka utgången av en projektering, varken när och om den blir etablerad, eller om den överklagas eller utfallet av överklagandet. Ett alternativ med aktivt bevakande från en projektgrupp bedöms medföra större total arbetsinsats för alla berörda, då samtliga instanser kontinuerligt skulle behöva besvara frågor om ärendelistor med mera.

Enligt det slutliga förslaget ska tillsynsmyndigheten registrera uppgift om utfall för överklagningsprocessen, d.v.s. datum för sista beslutet, utfall och datum för laga kraft. Det är inte uppgifter om alla överklaganden eller alla instanser. Det

bedöms vara en liten arbetsinsats som krävs av tillsynsmyndigheten och även om utfallet blir ett avslag, så behöver tillsynsmyndigheten rimligen ha kunskap om även det.

Energimyndigheten bedömer därför att det bästa och effektivaste alternativet är att tillsynsmyndigheten får ansvaret för registreringar om överklagan och laga kraft.

Fråga om hur inlämning via e-tjänsten kommer att fungera, när ingen samordning gjorts med kommunernas ärendehanteringssystem. Önskar även ha in papperskopior

I de fall vindbrukskollens e-tjänst används för inlämning av en handling skickas en e-post till en officiell adress hos mottagande myndighet. Praktiskt blir det liten skillnad för mottagande myndighet om e-posten kommit från informationstjänsten eller direkt från verksamhetsutövaren. Möjligheten att få in papperskopior som ett komplement är likvärdiga för båda situationerna.

Oklart vad som händer om e-tjänsten inte används enligt förslaget och vem som kontrollerar att rätt uppgifter läggs in och att felaktiga uppgifter korrigeras

I remissförslaget som omfattade en obligatorisk inlämning av handlingar till respektive myndighet, var uppgiftskontrollen delvis inbyggd i Vindbrukskollen. Till exempel finns kontrollpunkter och koppling mot lantmäteriet inbyggda i Vindbrukskollen, för att minimera inlämning av felaktiga placeringar och fastighetsbeteckningar. I och med att de uppgifter som verksamhetsutövaren registrerade i Vindbrukskollen blev en del av ansökan, fanns det också en automatik till att samma uppgifter visades upp i karttjänsten.

Efter inkomna synpunkter under remissomgången har Energimyndigheten valt att inte längre föreslå obligatorisk inlämning av handlingar via e-tjänsten. Det får flera följd effekter, bland annat för möjligheten att automatiskt kontrollera samstämmigheten för uppgifter som registrerar i Vindbrukskollen och motsvarade uppgifter som angetts i inlämnade handlingar.

Om regeringen väljer att gå vidare med införande av ett obligatorium bör både ansvarsfrågan för respektive uppgifts korrekthet och för kontrollen av användningen förtydligas i det regelverk som införs. Energimyndigheten har utifrån förändringen, att endast ha obligatorisk registrering av uppgifter inte handlingar, inte kunnat ta fram ett heltäckande förslag inom tidsramen för uppdraget.

Branschen

Vindkraftbranschens två branschföreningar Svensk Vindenergi och Svensk Vindkraftsförening har lämnat in ett gemensamt remissvar. Branschen framför i sitt yttrande att de välkomnar Energimyndighetens analys att Vindbrukskollen ska

vara obligatorisk. De anser att det är nödvändigt för att Vindbrukskollen ska bli tillförlitlig och kunna ge en bra överblick av alla vindkraftsprojekt i landet, till nytta för allmänheten, myndigheter och verksamhetsutövare. De påpekar också att ambitionen bör vara att utveckla Vindbrukskollen till ett framtida "Förnybartkollen", som omfattar samtliga anläggningar som är elcertifikatberättigade i Sverige och Norge. De anser vidare att syftet med Vindbrukskollen borde vara att få en komplett överblick av alla vindkraftsprojekt i Sverige och således inkludera alla anläggningar. Branschen framför att det finns risk för fastlåsnings av projekt om det krävs in detaljerade uppgifter i samrådsskedet. För att öka transparensen på marknaden anser branschen att även investeringsbeslut borde inkluderas i rapporteringen från verksamhetsutövaren. Branschen lyfter slutligen fram vikten av att öka användarvänligheten, bland annat genom att möjliggöra en bra sortering och informationssökning.

Utveckla vindbrukskollen till förnybartkollen

Energimyndigheten ser positivt på branschens förslag om att ambitionen bör vara att utveckla Vindbrukskollen till "Förnybartkollen" och instämmer i att en sådan utveckling skulle öka transparensen på elcertifikatmarknaden. Energimyndigheten bedömer dock att det är en fråga som lämpligen bör hanteras inom arbetet med Kontrollstationerna för elcertifikatsystemet.

Vindbrukskollen bör innehålla samtliga vindkraftverk

Energimyndigheten delar branschens uppfattning om att det bästa vore att vindbrukskollen innehåller samtliga vindkraftverk som finns i landet. När det gäller enbart bygglovspliktiga verk, så kallade miniverk, så är det oftast enskilda personer som ansöker om att få uppföra ett sådant verk. Tröskeln för dessa användare att börja använda vindbrukskollens e-tjänst för ett enda vindkraftverk bedöms som väldigt stor och det är troligt att dessa användare skulle behöva ett omfattande användarstöd av projektgruppen. Med tanke på att det uppförs ytterst få miniverk idag, att dessa har en förhållandevis liten omgivningspåverkan och att de inte är viktiga för den nationella statistiken bedömer Energimyndigheten att nyttan av få in uppgifter om dessa verk inte överväger kostnaderna som följer av att införa krav på inrapportering av dessa uppgifter. Sett i ett längre perspektiv blir det troligen aktuellt att vindbrukskollens projektgrupp genomför en samlad genomgång och uppdatering av uppgifterna om bygglovspliktiga verk i vindbrukskollen i syfte att öka kvaliteten på karttjänsten.

När det gäller vindkraftanläggningar som byggs i Sveriges ekonomiska zon instämmer Energimyndigheten i branschens syn på att dessa är viktiga för vindbrukskollens funktion. Myndigheten ändrar förslaget från remissen så att kravet på verksamhetsutövarna att registrera uppgifter även ska omfatta de anläggningar som prövas enligt lagen om Sveriges ekonomiska zon. Energimyndigheten håller dock fast vid förslaget att uppgifter om beslutsdatum och utfall av beslut i dessa ärenden ska hanteras genom att införa en rutin om

informationsöverföring från regeringskansliet till vindbrukskollens projektgrupp. Rutinen bör specificera vilka uppgifter som ska rapporteras in och när rapporteringen ska ske från regeringskansliets handläggare till projektgruppen. Energimyndigheten bedömer att det är rimligt att uppgifterna förs över till Vindbrukskollen en gång i kvartalet. Detta bedömer Energimyndigheten vara det mest effektiva arbetssättet mot bakgrund av att det rör sig om ett fåtal ärenden (totalt fyra ärenden idag) och på grund av att det inte bedöms som rimligt att genomföra lagändringar i lagen om den svenska ekonomiska zonen för så få ärenden.

Risk för fastlåsning av projekt vid krav på detaljerade uppgifter i samrådet

Vad beträffar branschens oro för risk för fastlåsning av projekt vid krav på detaljerade uppgifter i samrådsskedet vill myndigheten lyfta fram att den är medveten om att projektförslagen oftast ändras under det att prövningen pågår och att projektören i samrådsskedet presenterar ett så kallat "worst case" som underlag för en bedömning av miljöpåverkan. Enligt Energimyndighetens förslag ska verksamhetsutövaren uppdatera uppgifterna i de fall förändringar sker av inmatade uppgifter, t.ex. om antalet verk minskar i tillståndsansökan jämfört med antalet under samrådet.

Energimyndighetens bedömning är att Vindbrukskollen behöver innehålla uppgifter om projekterade vindkraftverk, och inte enbart uppgifter om befintliga parker, för att kunna uppfylla sitt syfte att vara ett användbart verktyg vid planering och projektering av vindkraft. Många olika aktörer efterfrågar uppgifter om vindkraftverk i projekteringskedet, t.ex. antal verk, maximal effekt, beräknad årsproduktion och totalhöjd, för att kunna göra bedömningar för den egna verksamheten.

Energimyndigheten har reviderat förslaget jämfört med remissutgåvan vad gäller uppgifter som ska läggas in i Vindbrukskollen under samrådsskedet så att navhöjd och rotordiameter inte är obligatoriska uppgifter i detta skede. Vidare bedömer Energimyndigheten att det är lämpligt att det förtydligas i Vindbrukskollen att uppgifter om verken ofta ändras från samrådsskedet till uppförandeskedet.

Mer detaljerad statusredovisning

Branschen framför även att de önskar en mer detaljerad statusredovisning av projekten i vindbrukskollen jämfört med idag, så att statusen även inkluderar när investeringsbeslut och beslut om kommunal tillstyrkan har fattats. En försvårande faktor vad beträffar kommunens tillstyrkan är att kommunens beslutsprocess ofta pågår parallellt med miljöprövningsdelegationens beredning av ärendet och därför inte utgör en separat fas i prövningsprocessen. Istället för att redovisa kommunal tillstyrkan som en egen status i ett vindkraftverks livscykel skulle det vara möjligt att komplettera e-tjänsten med fält för beslutsdatum och utfall av kommunens beslut (tillstyrkan eller avstyrkan) i vindbrukskollens e-tjänst. Dessa uppgifter

skulle fyllas i av miljöprövningsdelegationen, som är de som begär in kommunens tillstyrkan/avstyrkan. Energimyndigheten anser att frågan om en mer detaljerad statusredovisning dock bör ses över innan beslut tas om ytterligare uppgifter som ska samlas in. Nyttan av en mer utförlig statusredovisning måste vägas mot den kostnad i form av merarbete som förslaget skulle innebära för länsstyrelserna och verksamhetsutövarna.

Vad beträffar rapportering av investeringsbeslut i vindbrukskollen delar Energimyndigheten branschens uppfattning om detta skulle ha en positiv effekt på elcertifikatmarknaden genom att underlätta för investeringsbeslut och öka transparensen på marknaden. Energimyndighetens bedömning är dock att det finns svårigheter med att införa ett sådant krav. Detta eftersom processen för ett investeringsbeslut ser olika ut på olika företag och att det saknas en definition av vad som är ett investeringsbeslut. Det gör det svårt att specificera krav på när sådana uppgifter ska lämnas in till vindbrukskollen. En annan svårighet ligger i att investeringsbeslut är företagsinterna beslut, som Energimyndigheten inte för närvarande har laglig möjlighet att kräva in från företagen.

Mot bakgrund av branschens positiva inställning till ett sådant krav och nyttan av förslaget, föreslår Energimyndigheten att myndigheten får i uppdrag att undersöka vilka former som finns för ett frivilligt uppgiftslämnande från företagen. En möjlig väg som diskuterats inom uppdraget är att branschen träffar en överenskommelse med sina medlemsföretag om att lämna in uppgifter om investeringsbeslut i vindbrukskollen och Energimyndigheten samt projektgruppen ser till att vindbrukskollens e-tjänst förbereds för inregistrering av investeringsbeslut.

Senaste uppdateringen bör vara synlig

Energimyndigheten instämmer i branschens synpunkt om att uppgifter om den senaste uppdateringen bör vara synlig och kommer att se till att detta kommer att ingå i kommande systemuppdateringar.

Ökad användarvänlighet genom att lyssna på användarna

Branschen lyfter också fram vikten av att lyssna på existerande och framtida användare för att öka användarvänlighet och skapa maximalt antal applikationsområden. De framför också att det är viktigt med bra sökfunktion, sorteringsmöjligheter och en engelsk version för utländska aktörer. Energimyndigheten delar denna uppfattning och anser att en lämplig åtgärd för att fånga upp användarnas synpunkter skulle kunna vara att skapa ett användarråd. Projektgruppen har inte haft resurser för att genomföra detta ännu. Idag arbetar projektgruppen med att öka användarvänligheten genom att samla in och sammanställa förbättringsförslag vilka bland annat kommer in från användarna och som sedan utgör ett underlag inför beställning av systemuppdateringar. När det gäller engelsk version och bra sökfunktion samt sorteringsmöjligheter är det

frågor som Energimyndigheten kommer att beakta i kommande systemuppdateringar.

Bilaga 2 Vindbrukskollens e-tjänst

Uppgifter om vindkraftverk som projektörer, länsstyrelser och kommuner matar in i vänsterpanelens e-tjänst utgör den information om vindkraftverken som finns i Vindbrukskollen. Undantaget är handlingar som projektörer lämnar in via Vindbrukskollen, dessa blir inte synliga för andra användare. Projektörer, länsstyrelser och kommuner har skilda behörigheter för att redigera olika uppgifter. Vindbrukskollens projektgrupp kan redigera samtliga uppgifter.

Notera att mark- och miljödomstolen, som föreslås delta vid uppdateringen av Vindbrukskollen enligt Energimyndighetens förslag till obligatorium, inte deltar i uppdateringsarbetet idag varför domstolen inte omnämns nedan.

Inmatning av uppgifter

Användarkonto

För att kunna lägga in uppgifter i Vindbrukskollen behöver man ett användarkonto. Alla länsstyrelser och kommuner tilldelades ett konto i samband med att Vindbrukskollen skapades. Projektörer kan anmäla att de önskar ett konto via ett formulär på Vindlovs webbplats varefter projektgruppen lägger in projektören i användardatabasen och inloggningsuppgifter skickas till projektören. I nuläget kan det bara skapas ett användarkonto per organisation.

Uppgifter om vindkraftverken

Efter att ha loggat in i Vindbrukskollen kan användaren lägga in uppgifter om projekteringsområden och enskilda vindkraftverk. Vilka uppgifter som kan läggas in har tagits fram utifrån önskemål från användarna av Vindbrukskollen. Uppgifter som oftast efterfrågas av olika användare är bl.a. antal verk, verkens placering, höjduppgifter för verken (totalhöjd, navhöjd, rotordiameter), och verkens maxeffekt.

En uppgift som alltid måste vara med för att kunna lägga in övrig information är projekteringsområdet som läggs in som en yta som blir synlig i kartbilden. För att kunna se vindkraftverken som enskilda vindkraftssnurrar i kartan, med olika färger beroende på var i livscykeln vindkraftverken befinner sig, måste koordinater vara ifyllda för verken. Detta är inte alltid fallet. Information om de enskilda vindkraftverken kan sökas fram i Vindbrukskollen även om de inte har koordinater, men visuellt fungerar verk som saknar koordinater inte bra i Vindbrukskollen.

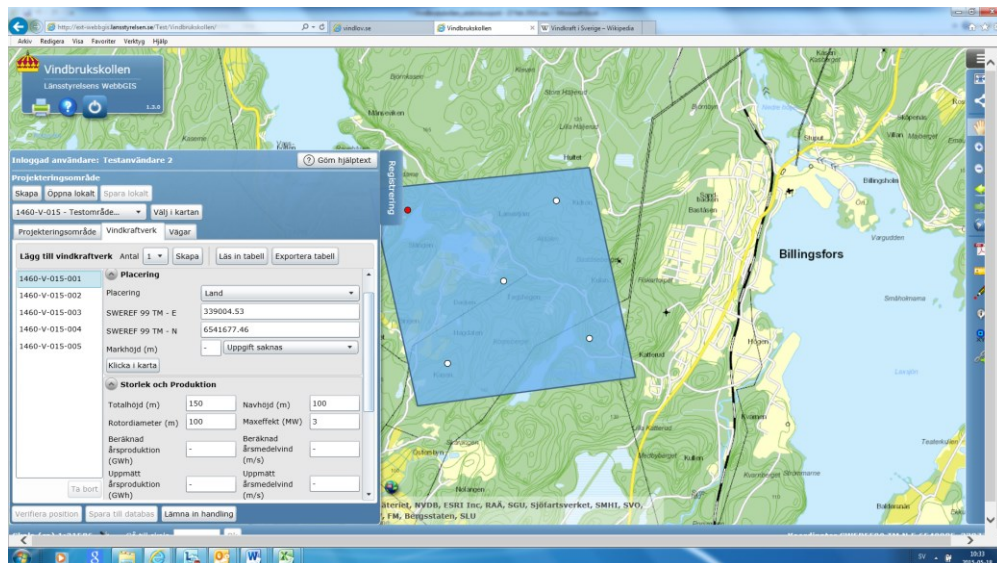


Bild: Exempel på hur det kan se ut när projektören lagt in vissa uppgifter under flikarna ”Placering” respektive ”Storlek och Produktion” i Vindbrukskollen. Projekteringsområdet visas som en blå yta i kartbilden. Det verk som projektören markerat för att kunna redigera visas som en röd prick i kartan. (Notera att området är ett ”testområde” som inte finns i den ordinarie Vindbrukskollen.)

Inmatningar som påverkar status i Vindbrukskollen

En mycket viktig uppgift som efterfrågas av så gott som alla användare är uppgifter om verkens status, det vill säga var i livscykeln verken befinner sig. Är det i handläggningsskedet? Har myndigheterna sagt ja eller nej till etableringen? Är verken uppförda, eller kanske nedmonterade? För att hålla uppgifter om status aktuell fyller både länsstyrelserna, kommunerna och projektörerna en viktig roll. Att myndigheterna fyller i uppgifter och datum för olika handlingar som lämnas in till myndigheten, och för de myndighetsbeslut som fattas, har en avgörande betydelse för den status som visas i Vindbrukskollen. Om myndigheterna inte uppdaterar Vindbrukskollen kan det till exempel se ut som att en vindkraftspark fortfarande handläggs, fast myndigheten fattat ett beslut om att bevilja vindkraftsetableringen. På samma sätt är det viktigt att projektören fyller i datum för när vindkraftverken uppförs, nedmonteras eller om ett projekt avslutas innan några verk hinner byggas.

Lämna in handlingar till myndigheter via e-tjänsten

Projektörer som har ett användarkonto i Vindbrukskollen kan lämna in handlingar i vindkraftsärenden till olika myndigheter via en funktion i Vindbrukskollens e-tjänst. Handlingen skickas då automatiskt till rätt myndighet. I detta fall fungerar Vindbrukskollen enbart som en ”brevbärare” och de handlingar som lämnas in blir inte tillgängliga för övriga användare.

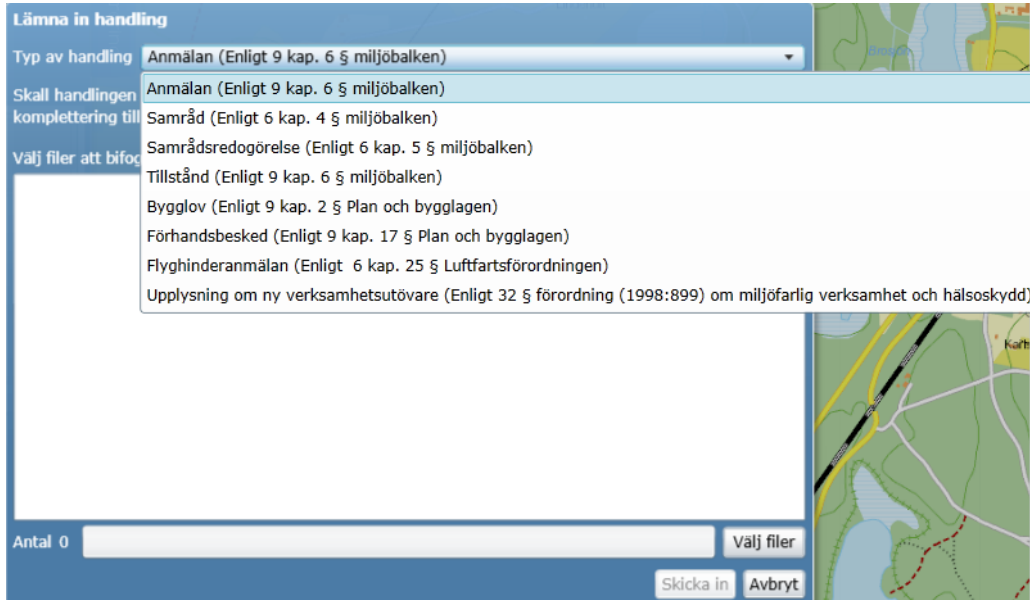


Bild: Menyn för att lämna in handling. Det är enbart handlingar som listas i menyn som kan lämnas in via Vindbrukskollen.

De olika typerna av handlingar har olika minimikrav, som baseras på krav i de olika lagstiftningarna om vad en handling ska innehålla, för vilka uppgifter som måste vara ifyllda i Vindbrukskollen för att handlingen ska kunna skickas in. Vindbrukskollens funktion för att lämna in handlingar används idag endast i begränsad omfattning. Om funktionen skulle användas mer frekvent skulle det påverka kvaliteten på information i Vindbrukskollen på ett positivt sätt eftersom vissa uppgifter måste läggas in för att handlingarna ska kunna skickas in. Dessa uppgifter, t.ex. höjduppgifter och maxeffekt, blir sedan tillgängliga för alla användare via funktionerna i högerpanelen.

Integreringen mellan e-tjänsten och Länsstyrelsernas diarium

För att underlätta länsstyrelsernas uppdatering av Vindbrukskollen driftsattes en integration mellan Vindbrukskollen och länsstyrelsernas diariesystem Platina i mars 2015. Integrationen innebär att flera av de uppdateringar som länsstyrelserna har ansvar för att göra i Vindbrukskollen numera kan göras via diariesystemet. Tanken är att underlätta arbetet för länsstyrelserna då de är vana att arbeta i Platina. Integrationen innebär vidare att handlingar som skickas in till länsstyrelserna via Vindbrukskollen automatiskt registreras i Platina, vilket minskar arbetstiden för diarieföring. Fortsatt utveckling av integrationen planeras.

Motsvarande integrering saknas för Vindbrukskollen och kommunernas olika system.