

Samlad lägesbild försörjningstrygghet energi

Upprättad **240827** Föregående lägesbild 240625, kommande lägesbild 240924.

Energimyndighetens lägesbild publiceras som regel sista tisdagen i varje månad och syftar till att redovisa aktuellt energiläge i koppling till försörjningstrygghet samt rekommendationer med tonvikt på områdena sanktioner och säkerhetspolitik, el, gas, olja/drivmedel, fjärrvärme/kyla och cybersäkerhet.

Energimyndighetens bedömning för Sveriges energiförsörjning

- Elförsörjningen är i nuläget stabil och risken för effektbrist är låg. Elpriset varierar vissa dagar kraftigt över dygnet, oftast på grund av flera faktorer men främst mycket sol- och vindkraft i systemet.
- Drivmedelsförsörjningen bedöms generellt vara god trots omvärldsläget, tack vare hög produktion och något låg efterfrågan.
- Värmeförsörjningen bedöms generellt som stabil. Dock genomförs prishöjningar i flertalet nät på grund av högre bränslepriser. Energimarknadsinspektionen ska utreda frågan.
- Gasförsörjningen är för närvarande stabil. Att gasfältet Tyra har tekniska problem med återuppkopplingen till gasnätet påverkar inte marknaden.

Lägesbeskrivning sedan 240528 och fortsatt arbete

- Energimyndigheten uppmanar fortfarande samhällsviktiga aktörer, energianvändare och energibranschen att kontinuitetssäkra sin verksamhet samt öka sin övervakning av onormala händelser och rapportera avvikelser till ansvarig myndighet.
- Energimyndigheten uppmanar aktörer, vid försök till dataintrång och incidenter, att fortsatt rapportera till berörd myndighet och att arbeta aktivt och systematiskt med informations- och cybersäkerhet. Följ MSB:s anvisningar och rekommendationer från CERT-SE för stärkt skydd mot cyberangrepp och råd gällande förebyggande och hantering av IT-angrepp.
- Energimyndigheten uppmanar pelletskonsumenter att fortsatt verka för en god beredskap.

- Sverige lämnade krisnivå *tidig varning* för det västsvenska gasnätet den 3 juni och nu råder normalläge. Även Danmark har samma dag lämnat *tidig varning*.

Sanktioner mot Ryssland

Sedan Rysslands invasion av Ukraina i februari 2022 har EU antagit fjorton sanktionspaket mot Ryssland. Det senaste paketet antogs den 24 juni i år och innehöll bland annat fler åtgärder för att motverka Rysslands kringgående av tidigare sanktionspaket samt för första gången sanktioner mot rysk flytande naturgas (LNG). Sanktionerna påverkar exempelvis LNG-anläggningar under konstruktion i Ryssland samt möjligheten att exportera rysk LNG till tredjeland via EU-hamnar. Gällande import av rysk LNG till EU infördes ett förbud mot import av rysk LNG till specifika terminaler som inte är anslutna till EU:s gasledningsnät. Övrig import av rysk LNG till EU påverkas inte av sanktionspaketet. De svenska LNG-terminalerna är inte anslutna till EU:s gasledningsnät och påverkas därför av de nya sanktionerna.

För mer information om EU:s sanktioner mot Ryssland

- [EU:s sanktioner mot Ryssland efter invasionen av Ukraina \(europa.eu\)](https://europa.eu/europa/en/eu-sanctions-against-russia-after-ukraine-invasion)
- [Sanktioner mot energisektorn \(europa.eu\)](https://europa.eu/europa/en/eu-sanctions-energy-sector)
- [EU:s sanktioner mot Ryssland – så fungerar de - Consilium \(europa.eu\)](https://europa.eu/europa/en/eu-sanctions-against-russia-how-they-work)

Elförsörjningen

Sveriges effektläge är i nuläget stabilt. Plötsligt bortfall av tillförsel på grund av fel eller utökad underhållsbehov kan dock snabbt ändra marginalerna i kraftsystemet.

Nuläge sedan 240625: Rekordlåga priser i större delen av Sverige i augusti

Under sommaren och fram till slutet av augusti har elpriserna gått ner, åtminstone i tre av Sveriges fyra elområden (SE1, SE2, SE3). Priserna har varit negativa både på timme och vissa dygn under perioden. I augusti har priserna varit rekordlåga i elområde 1-3, i genomsnitt låg priserna under 10 öre per kWh vilket var ungefär hälften av priset från juli. Anledningen till att priserna varit låga beror främst på mycket produktion i systemet, särskilt i timmar med mycket sol och vind samtidigt som förbrukningen är låg under semestertider. Skillnaderna i pris mellan elområde 4 (SE4) och övriga landet kan kopplas till underhåll i elnätet vilket innebär att det blir flaskhalsar till och från elområdet och gör att priset går upp i timmar med hög förbrukning (morgon och kväll). I elområde 4 var priset i genomsnitt 47 öre per kWh i augusti vilket är några öre högre än priset i juli. Vädret förväntas ha fortsatt stor prispåverkande effekt in i höstmånaderna.

Revisionsperioden för nordisk kärnkraft inleddes den 1 mars i och med att Olkiluoto 3 togs ur drift för årligt underhåll. Forsmark 3 avslutar perioden med planerat underhåll fram till 18 oktober.

Förändring i elpriser och prispåverkande faktorer sedan föregående lägesbild

- **Elpriser:** Den 27 augusti har elområde 1, 2 och 3 (SE1, SE2, SE3) gemensamt elpris på 2,5 öre per kWh medan elområde 4 (SE4) har ett genomsnittspris på 68 öre per kWh. Högst är priset 2,6 kr per kWh på tisdag kväll (kl. 20–21) i SE4. Som lägst är priset kring -1 öre per kWh fyra timmar natten mot tisdag (kl. 00-05) i samtliga elområden.
- **Kärnkraft:** Total kapacitet i Norden är 77 % den 27 augusti. I Finland avslutas revisionen i Olkiluoto 2 under tisdag den 27 augusti och revisionen i Loviisa 1 inleds den 31 augusti. Effekten i Olkiluoto 3 begränsas tidvis av Fingrid.¹ I Sveriges pågår revisionen i Ringhals 4 till 13 september². Forsmark 3 kommer att starta sin årliga revision den 1 september³. I Forsmark 1 pågår tester för de effekthöjningar som gjorts under sommaren och effekten kommer att variera till i mitten av september⁴. Under perioder med låga elpriser kan effekten reduceras i reaktorerna.

¹ [Nord Pool - UMM Plattform \(Olkiluoto3\)](#)

² [Nord Pool - UMM Plattform \(Ringhals4\)](#)

³ [Nord Pool - UMM Plattform \(Forsmark3\)](#)

⁴ [Nord Pool - UMM Plattform \(Forsmark1\)](#)

Datum
2024-08-27

- **Vattenkraft:** Magasinnivån vecka 33 var 74 % för Sverige vilket är 7 procentenheter under normalnivå⁵. I Norge⁶ som helhet är fyllnadsgraden 77 % vilket är 2 procentenheter under medianvärdet⁷ för veckan.
- **Vindkraft:** Enligt prognosen väntas vindtillgången vara något högre än normal under vecka.⁸
- **Export/import:** Ett fel i överföringssystemet mellan Finland och Estland minskar överföringskapaciteten mellan länderna med 658 MW.⁹ Felet beräknas vara åtgärdat den 12 september 2024. Diverse underhållsarbeten inom transmissionsnätet begränsar olika överföringskapaciteter tidvis kraftigt, både mellan de svenska elområdena och mellan Sverige och grannländerna.¹⁰ Underhåll på kabeln mellan Sverige (SE4) och Polen (SwePol link) begränsar överföringskapaciteten mellan länderna fram till den 28 oktober.¹¹ Underhåll på överföringssystemet mellan Sverige (SE3) och Finland (Fenno-Skan) begränsar överföringskapaciteten mellan länderna fram till den 28 oktober.¹² Den årliga revisionen av kärnkraftverket Ringhals 4 påverkar överföringskapaciteterna till och från SE3 fram till 13 september.¹³

3–6 månaders sikt: Förstärkningar i elberedskap pågår

Elförsörjningen i Sverige bedöms vara stabil på 3–6 månaders sikt. Plötsligt bortfall av produktion, begränsningar i överföring eller hastiga väder- och temperaturförändringar kan dock ändra marginalerna i kraftsystemet och hastigt påverka såväl kort- som långsiktiga priser. Torrt och varmt väder ökar risken för brand och åskoväder, vilket innebär högre risk för brand i ledningsgator och i anslutning till elproduktion.

Det finns förväntningar om fortsatt hög solstormsaktivitet aktivitet 2024–2025¹⁴. Solstormar kan innebära påverka på elsystemet om Svenska kraftnät behöver höja sin beredskap och vidta åtgärder som påverkar överföringskapaciteten mellan elområden.

Svenska Kraftnät har upphandlat Ryaverken i elområde SE3 och Karlshamnsverken i elområde SE4 som mothandelsresurser till slutet av 2025. Tillgänglig kapacitet för Ryaverken kommer att variera mellan 0–150 MW från maj till september. För Karlshamnsverken kommer tillgänglig kapacitet variera

⁵ För perioden 1960–2023

⁶ Norges vattenkraft utgör en stor del av elproduktionen i Norden och är därför viktig i elsystemet. Magasinkapaciteten i NO2 är exempelvis störst i Norden, vilket motsvarar hela Sveriges kapacitet.

⁷ Beräknad på de senaste 20 åren.

⁸ Jämfört med genomsnittlig produktion de senaste 90 dagarna.

⁹ Nord Pool - REMIT UMM (FI-EE)

¹⁰ Nord Pool - REMIT UMM (nordpoolgroup.com) – (urval av meddelanden som berör svenska elområden)

¹¹ Nord Pool - UMM Platform (SwePol link)

¹² Nord Pool - UMM Platform (Fenno-Skan)

¹³ Nord Pool - REMIT UMM (nordpoolgroup.com) - Ringhals 4 (SE3, SE2, SE4, FI, NO1)

¹⁴ Höjd beredskap under natten på grund av solstorm | Svenska kraftnät (svk.se)

mellan 0–315 MW från mars till november. Mothandelsresurserna kommer även bidra med ökad överföringsförmåga mellan elområdena.

Svenska kraftnät som elberedskapsmyndighet har även tidigare meddelat¹⁵ att Öresundsverket ska återställas för att stå i beredskap för ödrift. Från första kvartalet år 2025 ska anläggningen stå redo i den svenska elberedskapen.¹⁶

6–12 månaders sikt: Utvecklingen i elsystemet påverkar elpriserna i Sverige

Elförsörjningen på längre sikt påverkas starkt av elsystemets utveckling. Den europeiska omställningen från gas till el kan leda till en ökad elanvändning i länder som Sverige är sammankopplade med och därmed finns en risk för att effektbalansen försämras, vilket i sin tur gör att elpriset ökar under timmar när resurssituationen (elproduktion och överföring) är begränsad.

I mitten av juni meddelade regeringen¹⁷ att den avslår ansökan om tillstånd för den nya elledningen Hansa Power Bridge mellan Sverige (SE4) och Tyskland. Ledningen var ursprungligen planerad att slutföras 2026 men var framskjuten till tidigast 2028–2029. Avslaget motiveras av flaskhalsar på den tyska elmarknaden och att flera aktörer inte ser ett behov av kabeln. Beslutet kan påverka elpriserna på lång sikt.

Kontaktinformation för specifika frågor

Vid frågor gällande systemövergripande frågor för el och kortsiktig effektbalans, kontakta Svenska kraftnät som är systemoperatör för el.

Vid eventuella frågor om säkerhet kring drift av kärnkraftverk och strålskydd, kontakta Strålsäkerhetsmyndigheten.

För en mer omfattande uppdatering av utvecklingen på elmarknaden se Energimyndighetens marknadsbrev [Elmarknadsrapport \(energimyndigheten.se\)](#).

¹⁵ [Öresundsverket i Malmö blir kvar | Svenska kraftnät \(svk.se\)](#)

¹⁶ [Öresundsverket | Uniper](#)

¹⁷ [Regeringen avslår ansökan om tillstånd för ny elledning till Tyskland - Regeringen.se](#)

Försörjningen av olja och drivmedel

Trots det osäkra geopolitiska läget bedömer Energimyndigheten att drivmedelsförsörjningen i Sverige för tillfället är stabil. Marknaden betraktas fortsatt som stram inom vissa produkttyper, bland annat flygfotogen, men är i övrigt välförsedd tack vare god produktion i de oljeproducerande länderna och låg efterfrågan i Kina.

Nuläge sedan 240625: Försörjningstryggheten är fortfarande stabil

Dieselpriiset i Sverige är det lägsta på flera år och trots att det rapporterats om att många passat på att tanka samtidigt¹⁸ finns inga indikationer på att det ska ha uppstått några temporära eller lokala bristsituationer. Energimyndigheten gör därför bedömningen att försörjningsläget är stabilt.

Fortsatt påverkas sjötrafiken genom Röda havet vilket binder fartygskapacitet genom längre transporter. I övrigt är oljemarknaden volatil på grund av flera faktorer såsom den globala ekonomin och geopolitiska spänningar i Mellanöstern,¹⁹ men bedöms inte påverka försörjningstryggheten i Sverige.

OPEC+ planerar att lyfta vissa frivilliga produktionsnedskärningar i oktober, men de nuvarande låga priserna på olja kan leda till att OPEC+ väljer att förlänga de frivilliga produktionsnedskärningarna då marknaden redan är välförsedd.²⁰ IEA bedömer att marknaden i stort är välförsedd då produktionen i OECD-länder är god och efterfrågan fortsätter att minska något, särskilt i Kina.²¹

3–6 månaders sikt

Ingen större förändring sedan 240625. Begränsningar i Panamakanalen samt begränsningar i Suez förlänger fortsatt transportvägarna och ökar kostnaderna.. Rysk oljeexport förutses öka under hösten.²² Indien passerade Kina som främsta exportör av rysk olja under sommaren.²³

6–12 månaders sikt

Ingen större förändring sedan 240625. IEA förutspår en något lägre global efterfrågan på olja än tidigare förväntat. Produktionen förutses dock öka under 2025. Även OPEC+ förutspår en något lägre efterfrågan på olja framgent, även om prognosen är högre än IEA:s.²⁴

Energimyndigheten påminner om månadsbrevet “Läget på de globala energimarknaderna” som publiceras varannan vecka.²⁵

¹⁸ [Rusning till bensinpumparna: ”Sparat en femhundring” - P4 Malmöhus | Sveriges Radio](#)

¹⁹ [Oljepriserna stiger på förväntningar om framtida amerikanska räntelättnader | DagensNaringsliv.se](#)

²⁰ [Oljepriset sjunker för femte dagen i rad - oro för efterfrågan | Affärsvärlden \(affarsvarlden.se\)](#)

²¹ [Oil Market Report - August 2024 – Analysis - IEA](#)

²² [Russia's western oil exports set to increase in September, traders say | Reuters](#)

²³ [India surpasses China to become Russia's top oil buyer in July | Reuters](#)

²⁴ [OPEC cuts oil demand growth forecast, highlighting dilemma over Oct hike | Reuters](#)

²⁵ [De globala energimarknaderna \(energimyndigheten.se\)](#)

Försörjningen av gas

Försörjningen till den dansk-svenska naturgasmarknaden är god. Med den goda försörjningssituationen för gas som grund beslöt Energimyndighetens att lämna krisnivå *tidig varning*²⁶ för det västsvenska naturgasnätet den 3 juni. Samtidigt lämnade även Danmark *tidig varning*. Samtidigt som Sverige lämnade *tidig varning* lämnade Finland krisnivå *beredskap* och befinner sig nu i *tidig varning*. Även andra länder går ner i krisnivå och nu är det totalt sju länder som är i *tidig varning* och som enda land är Tyskland i krisnivå *beredskap*.

Gasfältet Tyra har tekniska problem med att gå upp i produktion. Prognosen om full produktion under hösten kvarstår. Lagernivåerna i Europa var rekordhöga i slutet av gasåret och gasförsörjningen till Europa är stabila.

Den tillfälliga EU-förordningen om förbrukningsminskning har upphört att gälla. EU rekommenderar dock medlemsländerna att fortsatt arbeta med förbrukningsminskning.

3-6 månaders sikt: Läget i Europa är stabilt

Bedömningen är att gaslagren i Europa kommer att fyllas på och nå kraven på 90% till 1 november. Förbrukningen av gas ligger väl i balans med tillgången på gas.

6-12 månaders sikt: Det finns fortsatt utmaningar

I och med världsläget så finns fortsatt risk för störningar på gasmarknaderna. Perioden omfattar vintern 2024/2025. Hur den kommer se ut är mycket beroende på det övergripande säkerhetspolitiska läget. Det nuvarande transitavtalet mellan Ukraina och Ryssland löper ut i december, effekterna av detta är svårbedömda. Tillsammans med oro för incidenter på gasinfrastrukturen och hur Asiens efterfrågan av gas utvecklas gör det att den i dagsläget relativt stabila situationen kan förändras med kort varsel.

²⁶ I enlighet med förordning (EU) 2017/1938 om åtgärder för att säkerställa försörjningstryggheten för gas

Värme- och kylförsörjningen

Energimyndigheten bedömer fortsatt att Rysslands krig mot Ukraina inte direkt påverkar värme- och kylproduktionen men däremot påverkas priser på trädbränsle när konkurrensen om nordisk råvara hårdnat. Energimyndigheten följer läget.

Nuläge sedan 240625: Uppbyggnad av bränslelager inför höst och vinter

De nationella priserna på de olika sortimenten av trädbränslen ligger enligt senaste statistik överlag på en betydligt förhöjd nivå jämfört med innan Rysslands invasion av Ukraina.²⁷ Medelpriset för blandade kontrakt under första kvartalet 2024 var knappt 360 kr/MWh för skogsflis vilket är en måttlig ökning jämfört med kvartalet innan och knappt 590 kr/MWh för förädlade trädbränslen, fritt värmeverk, det senare en kraftig ökning jämfört med föregående kvartal. Nationella priser för andra kvartalet 2024 publiceras 5:e september. Energimyndigheten publicerar månadsvis aktuell lagerstatistik för träpellets i Sverige.²⁸

De internationella spotpriserna på träpellets av industriktvalitet i nordvästeuropa har under det senaste halvåret fallit kontinuerligt och är nu i nivå med historiskt mer normala spotpriser på närmare 320 kr/MWh cif^{29, 30}. Detta är samma prisnivå som för tre år sedan, dvs. innan Rysslands invasion av Ukraina. Terminspriser för 2025 indikerar i dagsläget fortsatt fallande priser. Spotpriset på energiflis i nordvästeuropa låg under augusti fortsatt på ca 390 kr/MWh cif. Spotpriset på flis har varit mer stabilt under året och har sedan mars legat över spotpriset på pellets. Historiskt ligger aktuellt spotpris på flis därmed fortfarande på en kraftigt förhöjd nivå.

Regeringen gett Energimarknadsinspektionen i uppdrag att analysera behovet av ett förstärkt kundskydd på fjärrvärmemarknaden samt föreslå och genomföra insatser för att stärka fjärrvärmekundernas ställning. Uppdraget ska redovisas i februari och i december 2025.³¹ Konkurrensverket skriver också att ”regeringen bör utreda behovet av reglering på fjärrvärmemarknaden för att skydda kunderna från höga fjärrvärmepriser”.³²

3–6 månaders sikt: Vinter i antågande med större värmebehov

De svenska rundvedspriserna ligger lägre än i vissa av våra grannländer, men är fortsatt på uppgång. Energimyndigheten ser ett ökande intresse för grot-sortimentet mot bakgrund av stigande priser i landet på industriella biprodukter, bränsleved och returflis. Det finns även ett nyvaknat intresse i landet för energiskogsodling eftersom de höga priserna på skogsflis verkar cementeras.

²⁷ [Trädbränsle-, torv- och avfallspriser \(energimyndigheten.se\)](https://www.energimyndigheten.se/Tradbransle-,torv-och-avfallspriser)

²⁸ [Lagerstatistik för träpellets \(energimyndigheten.se\)](https://www.energimyndigheten.se/Lagerstatistik-for-traepellets)

²⁹ cost, insurance and freight

³⁰ [Biodrivmedel och fasta biobränslen \(energimyndigheten.se\)](https://www.energimyndigheten.se/Biodrivmedel-och-fasta-biobranslen)

³¹ [Uppdrag att analysera behovet av ett förstärkt kundskydd på fjärrvärmemarknaden - Regeringen.se](https://www.regeringen.se/uppdrag-att-analysera-behovet-av-ett-forstarkt-kundskydd-pa-fjarrvarmemarknaden)

³² [Reglering av fjärrvärmemarknaden bör övervägas för att skydda kunderna \(konkurrensverket.se\)](https://www.konkurrensverket.se/reglering-av-fjarrvarmemarknaden-bor-overvagat-for-att-skydda-kunderna)

Datum
2024-08-27

Minskande skogsavverkningar i Sverige och även i andra länder i Europa är ett orosmoment för bränsleförsörjningen inför kommande eldningssäsong.^{33, 34}

6–12 månaders sikt: Uppvärmningssäsongen går mot sitt slut

En långsammare återhämtning i ekonomin kan leda till minskade flöden av råvara för bränsleproduktion, t.ex. biprodukter från sågverken, vilket i sin tur kan medföra en mer ansträngd situation för värmebolagen och deras möjlighet att säkra bränsle. Förhållandevis låga timmerpriser i Sverige i kombination med en lågt värderad krona gör dock att svenska sågverk kan hålla uppe produktionen jämfört med internationella konkurrenter. Ökade restriktioner i skogsbruket verkar åt andra hållet.

Kontaktinformation för specifika frågor

Vid avtalsrelaterade frågor om fjärrvärme, kontakta [Fjärrvärme - Energimarknadsinspektionen \(ei.se\)](#) som övervakar energimarknaderna.

Vid frågor om uppvärmning, energieffektivisering, transporter eller energikostnader kontakta [Energi- och klimatrådgivningen \(energimyndigheten.se\)](#).

Vid frågor om produktion av bibränslen från skogen, kontakta [Bioenergi - Skogsstyrelsen](#).

För en mer omfattande genomgång av läget på bibränslemarknaderna hänvisas till Energimyndighetens månatliga marknadsbrev ”[Biodrivmedel och fasta biobränslen](#)”.

³³ [Kraftigt minskad avverkning 2023 – trenden bröts - Skogsstyrelsen](#)

³⁴ [Minskad avverkningsanmäld areal i juni och juli - Skogsstyrelsen](#)

Cybersäkerhet

Energimyndigheten bedömer att hotbilden mot svensk energiinfrastruktur är fortsatt förhöjd.

Nuläge sedan 240625: Kritisk infrastruktur är fortsatt ett intresse för cyberattacker

Det är fortsatt kinesiska och ryskstödda grupper som är mest aktiva beträffande cyberangrepp mot kritisk infrastruktur. Även Iran har utökat och utvecklat sina cyberkampanjer.

Rapporter utfärdade för första halvåret 2024 visar att Ransomware som attackmetod är fortsatt vanligast likt åren innan. Mest utsatt bransch är banksektorn och näst intill dem är bolag inom teknikbranschen. Sveriges Nationellt cybersäkerhetscenter (NCSC) har listat åtgärder mot just Ransomware och lyfter vikten av att verksamheter offentlig och privat ska vidta nödvändiga säkerhetsåtgärder.³⁵

Internationellt har cyberangrepp mot oljefältsföretaget Halliburton uppmärksammats. Företaget är världens näst största oljeservicebolag med fullserviceleverantör till världens största energileverantörer. Företagets affärsverksamhet ska ha påverkats samt vissa globala anslutningsnätverk. FNs godkännande av omtvistat fördrag om cyberbrott har också uppmärksammats. Kritiker framför att förslaget ”hotar integriteten” samt kan användas mot journalister, aktivister m.fl.³⁶

Med anledning av terrorhotnivå 4:

Energimyndigheten är uppmärksammad på att försök till dataintrång pågår och att incidenter sker inom energisektorn. Utifrån det förhöjda terrorhotet samt medlemskapet i NATO är det av extra stor vikt att incidenter rapporteras till berörd myndighet vid angrepp och att aktörer arbetar aktivt med sitt systematiska informations- och cybersäkerhetsarbete.

3–6 månaders sikt

Energimyndigheten bedömer att cyberattacker mot energisektorn kommer att fortsätta i och med medlemskapet i NATO.

6–12 månaders sikt

Utifrån det rådande säkerhetspolitiska läget med höjd terrorhotnivå, Sveriges NATO-medlemskap och Rysslands pågående krig mot Ukraina samt kriget i mellanöstern så bedömer Energimyndigheten att försök till cyberangrepp mot Sveriges kritiska infrastruktur kommer fortsätta.

³⁵ ["Hanterade enheter betydligt mindre utsatta för cyberattacker" | SecurityUser.com](#)

³⁶ [Top US oilfield firm Halliburton hit by cyberattack, source says | Reuters](#)

Information och råd

För mer information om bland annat incidentrapportering, rekommendationer och cyber och informationssäkerhet uppsök följande webbplatser.

- [Incidentrapportering för NIS-leverantörer \(msb.se\)](#)
- [Cyberangrepp mot samhällsviktiga informationssystem: 25 rekommendationer för stärkt skydd mot cyberangrepp \(msb.se\)](#)
- [CERT-SE - Sveriges nationella CSIRT](#)
- [Bli inte lurad](#)

Bilaga: Marknadspriser

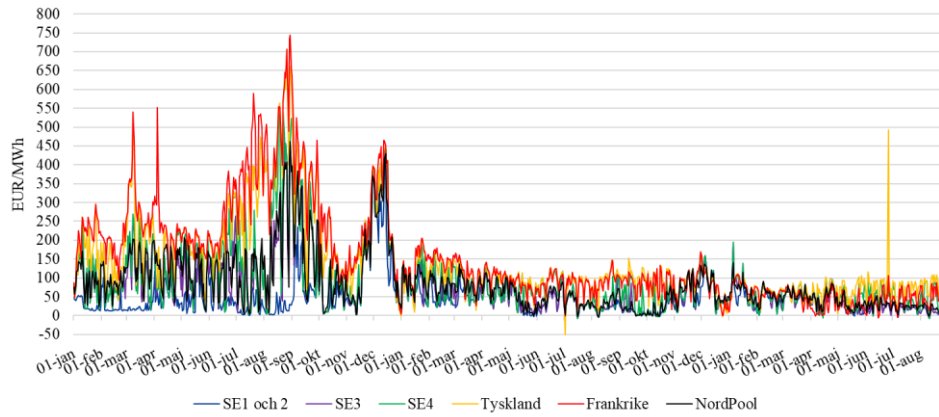
Tabellen nedan sammanfattar energipriser översiktligt. Priserna är ett genomsnittligt pris på handeln som skett under den aktuella dagen. Forwardpriserna (för kommande månad, kvartal och år) visar vad till exempel naturgas handlas för idag för kommande perioder.

Tabell 1 Energipriser. Tidigare genomsnittliga årspriser, aktuella samt handelspriser kommande månad, kvartal och år

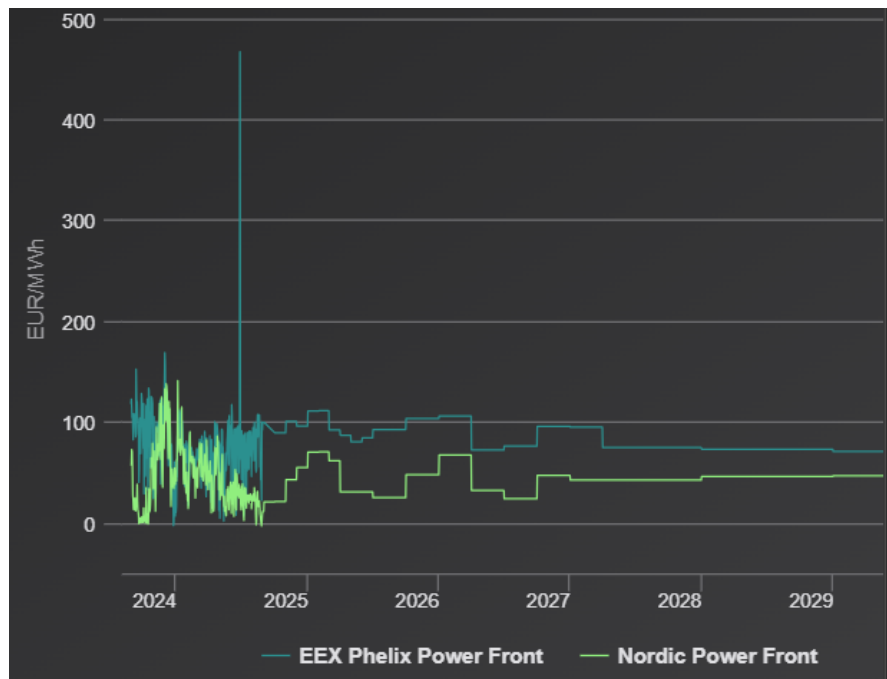
	2020	2021	2022	2023	Spot, 26 aug	Spot, 27 aug	Forward M+1	Forward kvartal, Q4 2024	Forward år 2025
El, EUR/MWh									
Systempris Nordpool	11	62	136	56	2	8	20	41	41
SE1 och 2	13	42	59/62	40	-0,5	2			
SE3	21	66	129	52	-0,5	2			
SE4	26	81	152	65	-0,5	60			
Tyskland	30	97	235	95	100	91	87	97	96
Frankrike	32	109	276	97	69	70	74	91	83
Naturgas, EUR/MWh									
TTF M+1	16	48	134	41			37,6634,08		
Råolja, USD/fat									
Brent	42	70	98	82			8186,4301		
WTI	39	68	93	78			7781,4263		
Kol, USD/ton									
API2	61	68	277	124			118,7507,7		
Pris på utsläppsrätter, EUR/ton									
Front-Dec	24	39	81	85	70,4967,35				
Biobränsle, SEK/MWh									
Förädlat	311	319	353	475					
Skogsflis	201	195	208	296					

Källa: Världsbanken, Montel. Elpriser: Nordpool, EEX (Forward Tyskland och Frankrike). Naturgas: Ice Endex (M+1) TTF är den virtuella gashandelshubben i Nederländerna och benchmarkpris för den nordvästeuropeiska naturgasmarknaden. Fasta biobränslen: Energimyndigheten EN0307

Elpriser

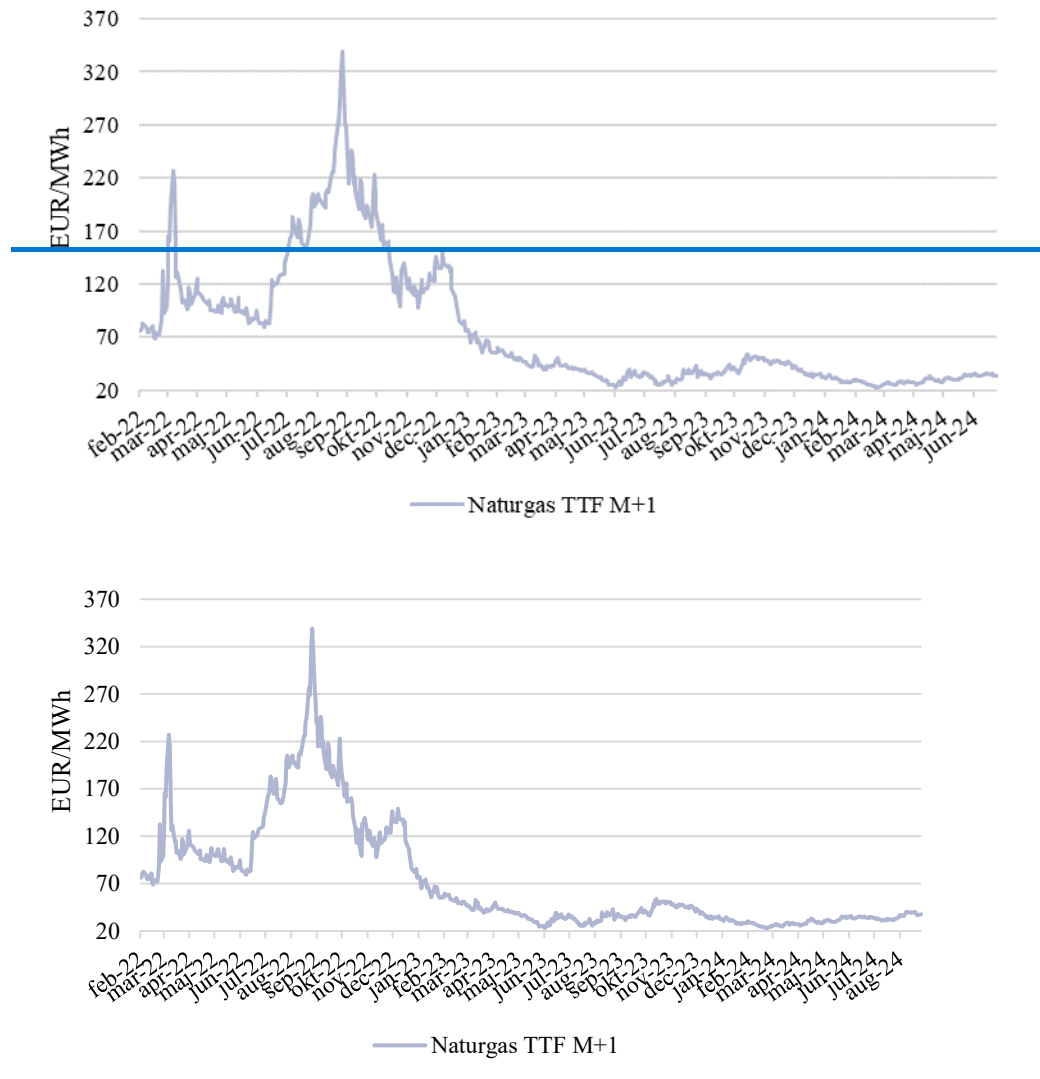


Figur 1 Det genomsnittliga dagspriset på el i Sveriges elområden, Tyskland och Frankrike sedan 1 januari 2022, EUR/MWh



Figur 2 Forwardhandel den 26 augusti på el kommande veckor, månad, kvartal samt år för Norden och Tyskland, EUR/MWh

Naturgaspriser

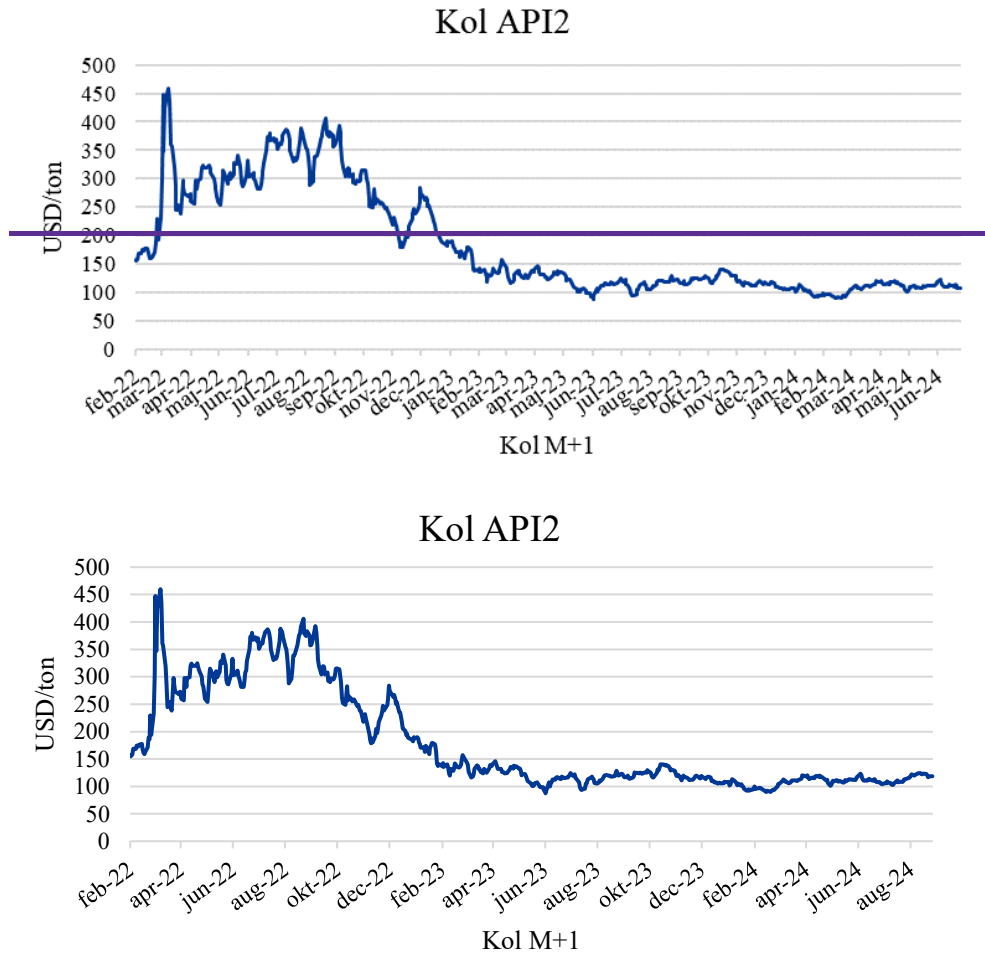


Figur 3 Naturgaspris stängningspris Ice Endex TTF (M+1) EUR/MWh

Värme- och kylförsörjningen: Prisutveckling samt importfakta

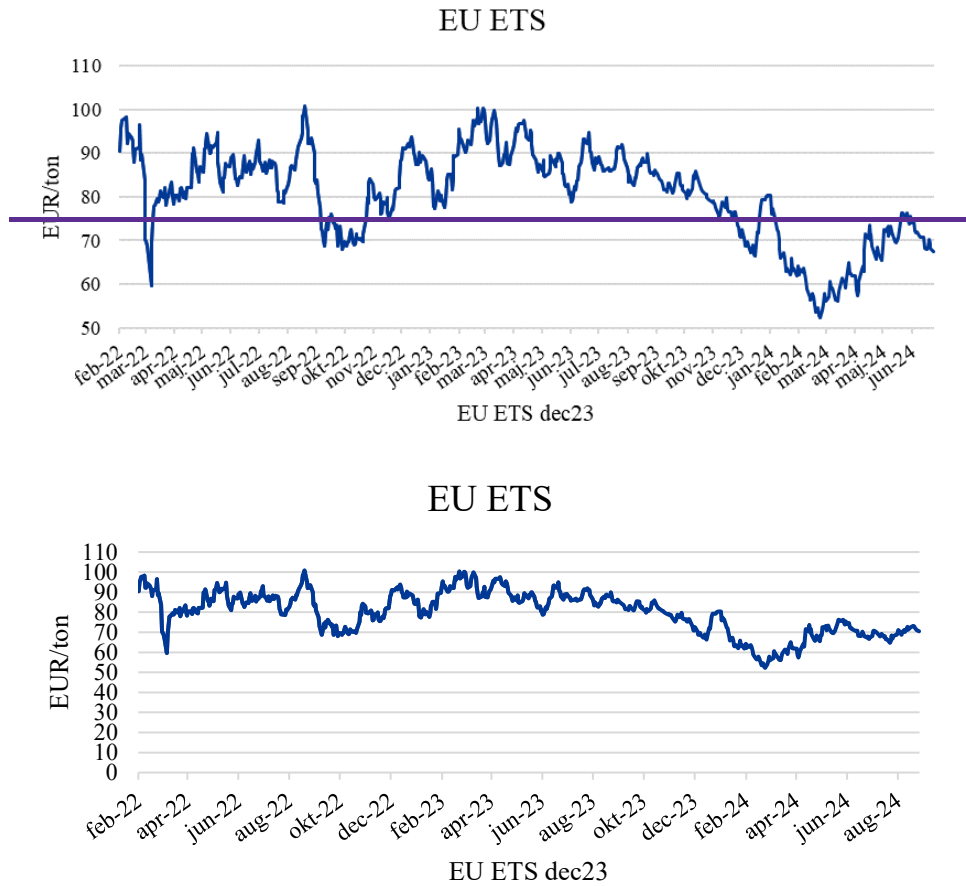
Se senaste marknadsbrevet [Biodrivmedel och fasta biobränslen](#) (energimyndigheten.se) som publiceras en gång i månaden.

Priset på kol



Figur 4 Kol stängningspris, ICE Coal API2 (M+1) USD/ton

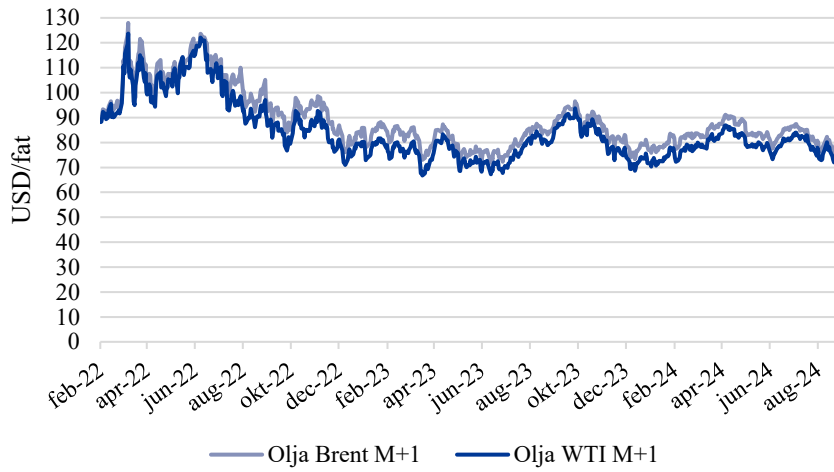
Priset på utsläppsrätter



Figur 5 Pris på utsläppsrätter inom EU:s utsläppshandelssystem ETS, ICE Endex EUA EUR/ton

Priset på olja

Olja Brent, WTI



Olja Brent, WTI

