

# Tjäderspel och flyttande fåglar på Gabrielsberget

Av David Rocksén

På uppdrag av Enetjärn Natur AB



## Innehåll

1. Undersökta rutter / spaningsplatser	3
2. Spår av tjäder	4
3. Sträckande fåglar	6
3.1 Gabrielsberget 27/4	7
3.2 Nyland 28/4	8
3.3 Nyland 29/4	9
3.4 Gabrielsberget 8/5	10
3.5 Sammanfattning	11
4. Spår av däggdjur	13
5. Andra noteringar	14
6. Koordinater	14
7. Bilder	15

## 1. Undersökta rutter / spaningsplatser

### 24/3 (Tjäderspel)

Den 24/3 gjordes ett första besök, med målsättningen att lära känna omgivningarna uppe på berget samt att försöka hitta spår eller spillning av tjäder. Jag åkte ifrån Nyland (väster om berget) upp till Toppmyran via skogsbilvägarna vid Djupmyrbäcken. Sedan åkte jag över hela Stormyran och gick upp på högsta punkten av Gabrielsberget, innan jag skidade tillbaka. Eftersom jag noterade tydliga spår av spelande tjädrar och att skidföret och spårsnön var bra, bestämde jag mig för att den närmaste veckan göra det mesta jobbet som gällde tjäderspel.

### 28/3 (Tjäderspel)

Denna dag var målsättningen att kolla av västra delen av berget. Jag åkte från Nyland upp till Rågmossamyran. På grund av att jag fick fel gps-koordinater till värdebiotop 4 hamnade jag i värdebiotop 5, där koordinaterna egentligen låg. Jag kollade omgivningarna runt värdebiotop 5 mycket noga och åkte sedan ner på Toppmyran, där jag vände eftersom jag åkt fel. För att komma till biotop 4 rundade jag verk 20-21. Jag skidade upp längs biotop 4 via verk 17, 22 och 35 innan jag vände tillbaka ner mot Nyland.

### 30/3 (Tjäderspel)

Eftersom jag åkte lite fel den 28/3 och därför inte var helt nöjd med kollen av södra delen av berget, gjorde jag denna dag en komplettering av de delarna. Jag åkte från Nyland upp till Rågmossamyran och direkt till värdebiotop 4, vilken jag kollade mycket noga denna dag. Sedan åkte jag bort till verk 9 vid Iltjärnsmyran samt en sväng förbi verk 4, 5 och 1 innan jag vände tillbaka.

### 1/4 (Tjäderspel)

Via skoterleden vid Ava skidade jag upp till Vinsjön. Jag fortsatte mot Aspeå fädbodar innan jag svängde västerut upp mot verk 19 där bäckarna möts. Jag åkte kammen söderut till verk 13 innan jag åkte ner i sluttningen. Sedan åkte jag norrut efter den östra sluttningen hela vägen bort mot verk 29 och 32. Den värdebiotop som ligger där undersöktes noga innan jag skidade tillbaka upp mot Stormyran via verk 34 och 33. Jag följde Stormyran hela vägen till Gabrielsbergets topp (verk 6 och 11) innan jag åkte över till Vinsjöberget.

### 27/4 (Tjäderspel + Sträckräkning)

Åkte från Nyland upp till Isberget där jag undersökte spelplatsen jag tidigare hittat. Åkte sen upp till värdebiotop 5 som jag undersökte innan jag skidade över till värdebiotop 4. Slutligen åkte jag fram till spaningsplatsen vid verk 9, där man har bra koll över södra delen av berget. Niklas Lindberg stod denna dag på Toppmyran och bevakade västra delen av berget.

### 28/4 (Sträckräkning)

Denna dag placerade jag mig uppe vid en lada som ligger vid stora vägen i Nyland. Från denna lada har man bra uppsikt över hela västra delen av berget (från låglandet i söder till norr om berget). Man ser inte själva toppen av berget men har ändå bra uppsikt över de fåglar som väljer att sträcka över berget. Se sidan 30 i Gabrielsbergets MKB för en bild som förmodligen är tagen från denna plats.

### 29/4 (Sträckräkning)

Liksom den 28/4 stod jag vid ladan i Nyland.

### 8/5 (Sträckräkning)

Liksom den 27/4 spanade jag från verk 9, med målsättningen att bevaka södra delen av berget. Anders Granér stod denna dag på Toppmyran och bevakade västra delen av berget.

## 2. Spår av Tjäder

### Västra delen av berget

Den 24/3 noterades tydliga spår av tjäderspel i området som ligger mellan Vedkasmyran och Isberget. Uppskattningsvis 2-3 tuppar hade sprungit omkring och släpat vingarna medan de spelade. Spelplatsen låg precis i gränsen mellan granskogen och hållmarkerna med tallskog. Tjädrarna hade sprungit både ute på den öppnare hållmarken och inne i skogen. Dock ingenting ute på den närbelägna myren. Den 27/4 gjordes ett återbesök vid denna spelplats och även då noterades tydliga tecken på spel. Denna gång hade uppskattningsvis 2 tjädrar sprungit omkring och släpat vingarna i granskogen som ligger vid Vedkasmyran. Den 8/5 noterade Anders Granér 2 tjäderhonor nära spelplatsen.

I sydvästra delen av värdebiotop 5 (precis norr om verk 21) noterades mycket tjäderspår och spillning den 28/3. Både dagsfärska spår samt spår av olika åldrar hittades inom ett begränsat område. Att de var av olika åldrar var lätt att se eftersom spillningshögarna var olika mycket översnöade. Ingen annanstans på berget noterades så mycket spillning som här, inte ens vid Isberget där bevis på spel fanns. Värt att notera är att området som tjäderspårerna hittades i är mycket lik spelplatsen vid Isberget dvs. precis i gränsen mellan granskog och hållmark. Dock gjordes ett återbesök på platsen den 27/4 och inte heller då noterades några tecken på spel.

### Södra delen av berget

Trots 4 besök i området (28/3, 30/3, 27/4, 8/5) noterades inte särskilt mycket spår av tjäder i området. I norra delen av värdebiotop 4 (nära jakttornet) sågs en tjäderhona den 30/3. Även tjäderspillning och spår noterades nära verk 17, vilket skulle kunna vara från denna hona eftersom det såg mycket färskt ut. Dock inga ansamlingar av spår eller andra tecken på tjäderspel.

Vid verk 9 (som ligger tämligen nära biotop 4) noterades spår av tjäder den 30/4. Mycket tjäderspillning noterades under några tallar vid verk 9 den 8/5.

### Östra delen av berget

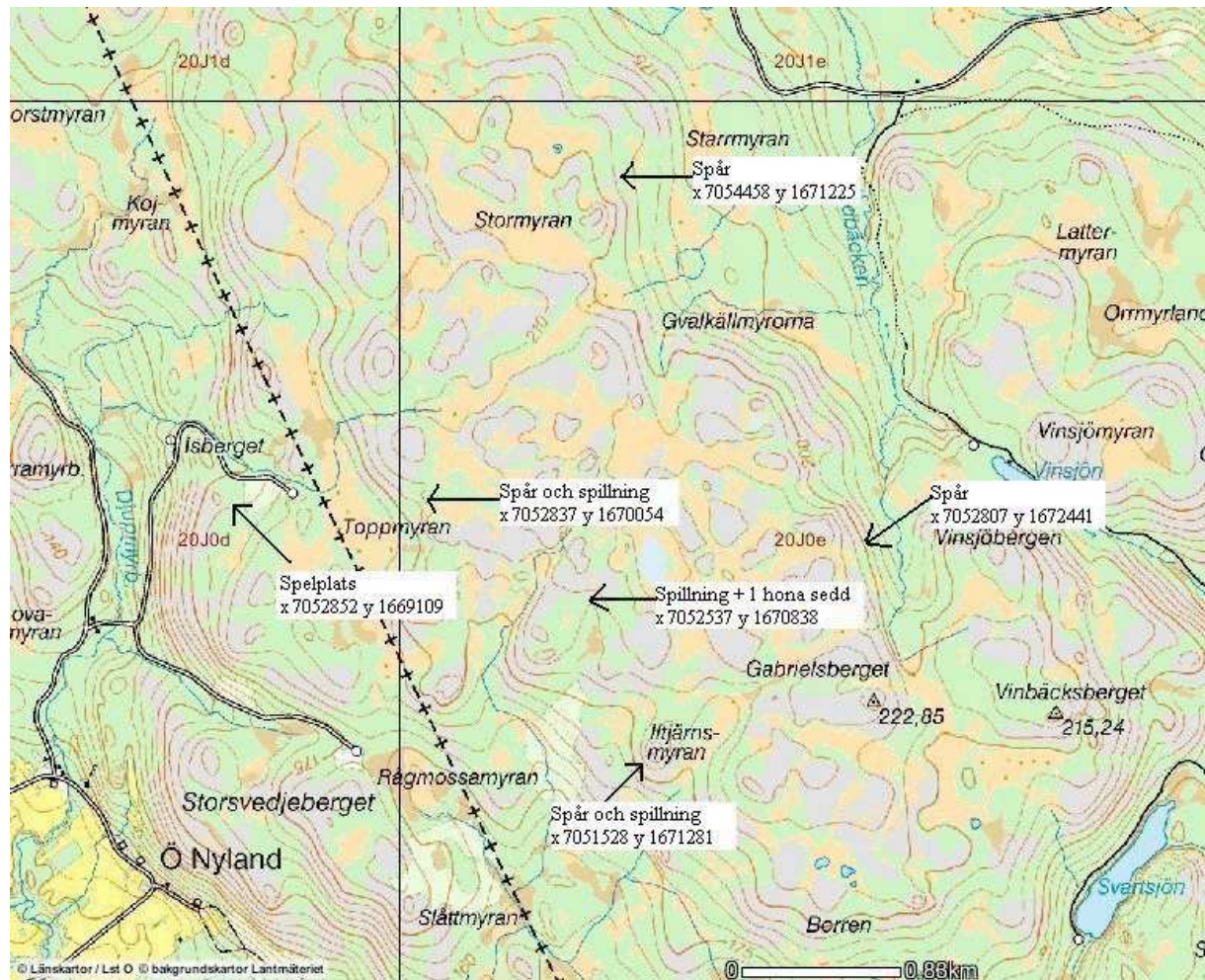
Den 27/4 samtalade jag en längre stund med Lars Domeij i Nyland. Han är runt 80 år och har bott i Nyland hela sitt liv. När han var pojke berättade männen i byn om att det fanns en spelplats av tjäder öster om berget, i området mellan Vinsjön-Svarttjärn. Lars hade inte hört talas om någon annan spelplats uppe på Gabrielsberget. Inga spår av tjäder noterades dock runt Vinsjön eller på Vinbäcksberget när jag undersökte området. Området runt Svartsjön besöktes ett flertal gånger av mig under revirkarteringen. Hittade dock inte någon spillning eller andra tecken på spel i det området. Värt att nämna är att det numera finns ett flertal hyggen inom området, vilket möjligen gjort att tjädrarna flyttat på sig.

I östra slänten (nedanför verk 18-24) ser biotopen likartad ut som vid Isberget och Biotop 5, dvs granskog gränsande till en öppnare biotop. Värdebiotop 2 ligger inom detta område. Jag

undersökte omgivningarna noggrant och fann spår efter 1-2 tjädrar i slänten mellan verk 18 och 19. Inga tecken på spel noterades.

#### Norra delen av berget

Vid värdebiotop 8 noterades spår av 1-2 tjädrar precis norr om verk 32. Biotopen såg likartad ut som vid Isberget. Ingen spillning eller tecken på spel noterades.



**Figur 1. Observationer av tjädrar under inventeringen.** Tjäderspelplats, spår, spillning och en sedd tjäder är markerade med respektive koordinater.



### 3. Sträckande fåglar

#### Förklaringar:

Flygriktning på tättingarna varierade, men mestandels sträckte de rakt över berget eller i kanten utefter låglandet söder om berget. Flyghöjden på tättingarna var nästan uteslutande i trädtopphöjd, dvs 10-20 m upp.

Flyghöjden uppskattas från marknivån på den plats fågeln sågs: 50 m ovanför berget är alltså inte detsamma som 50 m ovanför låglandet.

Flyghöjden uppskattas i Nyland från dalgångens botten: 400 m upp är alltså ca 200 m ovanför berget

Med ”låglandet” menas det lägre partiet S om berget. Har de sträckt över låglandet har de alltså inte sträckt över berget.

Med ”bortanför låglandet” menas att de flög närmare E4:an.

Med ”dalgången” menas den dalgång som ligger i nord-sydlig riktning vid Nyland.

### 3.1 Gabrielsberget 27/4 (Spaning söderut från verk 9 kl 09-13)

Väder: Mestandels växlande molnighet, men lite duggregn runt kl 10. Vind S 2-3 m/s.

#### Sträckande fåglar 27/4:

**Bergfink** 23

**Bofink** 8

**Bo/Bergfink** 96

**Björktrast** 6

**Fiskgjuse** 1 (N över berget vid verk 20 ca 50 m upp)

**Fiskmåsa** 1 (O bortanför låglandet)

**Gråsiska** 20

**Grönsiska** 35

**Järnsparv** 2

**Kaja** 3 (O över låglandet 30 m upp)

**Kanadagås** 5 (O över låglandet ca 50 m upp)

**Korp** 1 (O över låglandet ca 30 m upp)

**Kråka** 1 (NO över berget 30 m upp) + 2 (NV mot dalgången)

**Lappsparv** 4

**Ormvråk** 1 (termik i SV sen O över låglandet ca 40 m upp)

**Ringduva** 3 (N över berget vid verk 9; 20 m upp) + 2 (N över berget vid verk 20; 20 m upp)  
+ 10 (NV mot dalgången ca 30 m upp)

**Rödvingetrast** 1

**Skogssnäppa** 3 (O över låglandet ca 20 m upp)

**Sparvhök** 1 (NV mot dalgången ca 20 m upp) + 3 (O över låglandet ca 30 m upp)

**Sångsvan** 2 (O över låglandet ca 50 m upp)

**Sävparv** 3

**Taltrast** 1

**Trana** 1 (O bortanför låglandet ca 60 m upp) + 1 (O över låglandet ca 40 m upp)

**Trädpiplärka** 3

**Vinterhämsling** 2

**Ängsplärka** 48

#### Stationära fåglar Gabrielsberget 27/4:

**Bergfink** 6

**Bofink** 4

**Dubbeltrast** 1

**Järpe** 1 (nedanför Rågmosamyran)

**Kungsfågel** 1

**Orre** 1 spelande ovanför verk 9

**Rödhake** 2

**Skogssnäppa** 1 spelande vid verk 9

**Spillkråka** 2 (1 vid toppmyran + 1 vid verk 9)

**Svartmes** 1

**Talgoxe** 2

**Talltita** 1

**Tornfalk** 1 (jagande över hygget i söder och flög sen till värdebiotop 4)

**Ängsplärka** 2 sjungande (verk 9 + toppmyran) + ca 20 rastande toppmyran

### 3.2 Nyland 28/4 (Spaning österut mot Gabrielsberget kl 10-14)

Väder: Sol. Vind S 2-3 m/s.

#### Sträckande fåglar 28/4:

**Blå kärrhök** 1 (O rakt över berget i trädtoppshöjd) + 1 (N genom dalgången ca 100 m upp)  
**Bo/Bergfink** 123  
**Björktrast** 36  
**Fiskgjuse** 1 (termik Nyland sedan NO ca 400 m upp, gick jämns med berget men ej över)  
**Gråtrut** 2 (S genom dalgången)  
**Grönsiska** 8  
**Kråka** (2 över låglandet)  
**Lappspurv** 22  
**Ormvråk** 1 (termik över Nyland ca 400 m upp, sedan N genom dalgången)  
**Rödvingetrast** 8  
**Sparvhök** 1 (N genom dalgången ca 100 m upp) + 1 (N genom dalgången ca 150 m upp) + 1 (O över låglandet lågt)  
**Tornfalk** 2 (N genom dalgången ca 50 m upp)  
**Trana** 1 (N genom dalgången ca 150 m upp) + 2 (N genom dalgången ca 100 m upp) + 10 (NO i kanten av berget ca 300 m upp)  
**Trädpiplärka** 2  
**Ängspiplärka** 25

#### Stationära fåglar Nyland 28/4:

**Bergfink** 20  
**Bofink** 15  
**Bo/Bergfink** 40  
**Björktrast** 50  
**Gulspurv** 1  
**Hämpling** 1  
**Korp** 1  
**Kråka** 3  
**Ladusvala** 1  
**Ljungpipare** 35  
**Ormvråk** 2 i par  
**Ringduva** 55  
**Rödvingetrast** 30  
**Skata** 2  
**Skogssnäppa** 1  
**Sparvhök** 2 i par  
**Spillkråka** 1  
**Storspov** 3  
**Sånglärka** 4  
**Sävspurv** 1  
**Talgoxe** 1  
**Tofsvipa** 8  
**Trana** 2  
**Ängspiplärka** 5



### 3.3 Nyland 29/4 (Spaning österut mot Gabrielsberget kl 09:30-13:30)

Väder: Sol. Vind SV 3-4 m/s.

#### Sträckande fåglar 29/4:

**Bo/Bergfink** 300 (ca. flockar om 10-20. Merparten sträckte mot berget)  
**Björktrast** 60  
**Dubbeltrast** 1  
**Grönsiska** 8  
**Lappspurv** 23  
**Ljungpipare** 30 (Drog över berget ca 20 m över trädtoppshöjd)  
**Ormvråk** 1 (O över låglandet ca 50 m upp)  
**Ringduva** 3 (låglandet S om berget)  
**Rödvingetrast** 10  
**Skogssnäppa** 1  
**Sparvhök** 1 (N längs dalgången ca 150 m upp) + 1 (N längs dalen 50 m upp)  
**Stenfalk** 1 (Jagande vid fälten i Nyland, sedan sträckande över låglandet S om berget)  
**Sädesärta** 3  
**Sävspurv** 1  
**Tornfalk** 1 (Tog höjd till ca 200 m innan den sträckte NO, längs med berget men ej över det) + 1 (N längs dalgången ca 50 m upp)  
**Trana** 1 (N en bit innanför bergskammen, troligen i höjd med toppmyran, ca 20 m ovanför trädtopparna) + 1 (O över låglandet ca 20 m över trädtoppshöjd)  
**Trädpiplärka** 6  
**Ängspiplärka** 32

#### Stationära fåglar Nyland 29/4:

**Bo/Bergfink** 70  
**Björktrast** 35  
**Gulspurv** 2  
**Korp** 1  
**Ljungpipare** 70  
**Ormvråk** 2 i par  
**Ringduva** 4  
**Rödvingetrast** 20  
**Skata** 2  
**Skogssnäppa** 1  
**Sparvhök** 2 i par  
**Storspov** 3  
**Sånglärka** 4  
**Sävspurv** 1  
**Tofsvipa** 8  
**Ängspiplärka** 10

### 3.4 Gabrielsberget 8/5 (Spaning söderut från verk 9 kl 08:30-12)

Väder: Molnigt, Vind V 4-5 m/s.

#### Sträckande fåglar Gabrielsberget 8/5:

**Bergfink** 1

**Bofink** 1

**Dubbeltrast** 1

**Grönsiska** 20

**Havsörn** 1 ad + 1 ex (Halvvägs mot Ava Havsbad ca 100 m upp. Den ena blev attackerad och flög direkt mot Drivören. Den andra kretsade bortanför låglandet på 300-400 m höjd innan den sakta drog sig mot Drivören).

**Hussvala** 1

**Hämpling** 1

**Korp** 1 (O över låglandet)

**Ljungpipare** 55 (N över berget ca 30 m upp)

**Ormvråk** 1 (Termik över Nyland med det stationära paret sedan N genom dalen 300 m upp)

**Mindre Korsnäbb** 11

**Ringduva** 3 (N över berget 20 m upp)

**Sparvhök** 1 (O över låglandet ca 100 m upp)

**Sångsvan** 3 (O bortanför låglandet ca 50 m upp)

**Sävspurv** 1

**Trädpiplärka** 11

**Ängspiplärka** 21

#### Stationära fåglar Gabrielsberget 8/5:

**Dubbeltrast** 1

**Gluttsnäppa** 1

**Grönbena** 1

**Gärdsmyg** 1 (Vid bäcken ovanför Nyland)

**Göktyta** 1 (Rågmossumyran)

**Järnsparv** 5

**Järpe** 3 (Vid bäcken ovanför Nyland)

**Koltrast** 1

**Kungsfågel** 1

**Nötskrika** 2

**Orre** 1

**Rödhake** 10

**Rödstjärt** 3

**Rödvingetrast** 3

**Skogssnäppa** 1

**Smålom** 1

**Svartmes** 2

**Svartvit flugsnappare** 2

**Talgoxe** 4

**Talltita** 2

**Taltrast** 3

**Trädkrypare** 1

### 3.5 Sammanfattning sträckande fåglar 27/4-8/5 2008

Vindförhållandena (Syd till Väst) vid de 4 dagar sträckstudien utfördes måste anses goda för att större fåglar (såsom rovfåglar, tranor, gäss och svanar) skulle välja att sträcka över Garielsberget på sin väg norrut. Samtliga dagar var vädret klart till halvklart med god vind, vilket är ger goda möjligheter för sträckrörelser. Den 28-29/4 var vädret varmt vilket skapade termikvindar ovanför åkrarna i Nyland (bergets västra sida).

Sammanfattningsvis så sträckte en begränsad andel större fåglar över berget, utan de ser hellre ut att välja sträckvägen över låglandet i söder eller genom dalgången som ligger i nord-sydlig riktning vid Nyland. Av rovfåglar valde endast 1 fiskgjuse (27/4) samt en blå kärrhök (28/4) att sträcka över berget. Samtliga andra rovfåglar valde andra sträckvägar, trots att vindförhållande måste anses goda för att flyga över berget (tabell 1). Mindre fåglar såsom trastar, finkar och piplärkor avviker dock genom att dessa inte undviker att flyga över berget. I de vindförhållanden som rådde under observationsdagarna sågs inte någon skillnad i mängden fåglar som sträckte bredvid eller över berget. Det bör dock nämnas att flyghöjden på dessa mindre fåglar nästan uteslutande var låg, dvs i trädtoppshöjd.

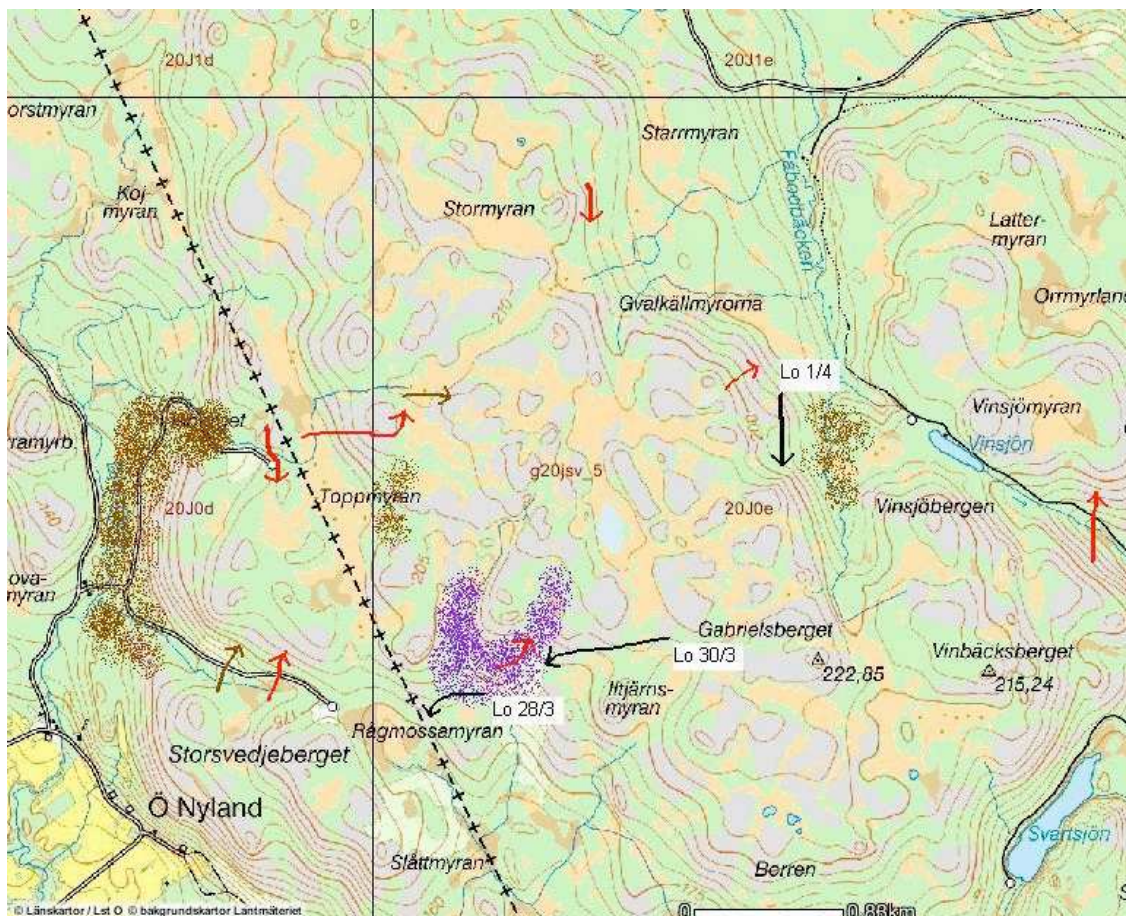
<b>Tabell 1. Sammanfattning av sträckande fåglar 27/4-8/5</b>			
	<b>Över berget</b>	<b>Över låglandet</b>	<b>Genom dalgången</b>
<b>Blå kärrhök</b>	1 ex 28/4		1 ex 28/4
<b>Havsörn</b>		2 ex 8/5	
<b>Kaja</b>		3 ex 27/4	
<b>Korp</b>		1 ex 27/4 1 ex 8/5	
<b>Kråka</b>	1 ex 27/4	2 ex 28/4	2 ex 27/4
<b>Fiskgjuse</b>	1 ex 27/4		1 ex 28/4
<b>Fiskmås</b>		1 ex 27/4	
<b>Gråtrut</b>			2 ex 28/4
<b>Ljungpipare</b>	30 ex 29/4 55 ex 8/5		
<b>Ormvråk</b>		1 ex 27/4  1 ex 29/4	1 ex 28/4  1 ex 8/5
<b>Ringduva</b>	3 + 2 ex 27/4  3 ex 8/5	3 ex 29/4	10 ex 27/4
<b>Skogssnäppa</b>		3 ex 27/4	
<b>Sparvhök</b>		3 ex 27/4 1 ex 28/4  1 ex 8/5	1 ex 27/4 1 + 1 ex 28/4 1 + 1 ex 29/4

<b>Stenfalk</b>		1 ex 29/4	
<b>Sångsvan</b>		2 ex 27/4 3 ex 8/5	
<b>Tornfalk</b>			2 ex 28/4 1 + 1 ex 29/4
<b>Trana</b>	1 ex 29/4	1 + 1 ex 27/4 1 ex 29/4	1 + 2 + 2 ex 28/4

## 4. Spår av däggdjur

Under spårningen av tjäder noterade jag givetvis även en hel del spår av däggdjur. Även om det inte ingick i den ursprungliga överenskommelsen så har jag lagt till denna avdelning eftersom det möjligen kan intressera någon.

Uppe på bergets platå ser det inte ut att hålla till särskilt mycket däggdjur. Men i bergets värdebiotoper och i sluttningarna hittade jag en hel del spår av däggdjur. Hare var vanlig i bergets sluttningar, särskilt runt bäckarna där det växer små lövträd (se bild). Ekorre var naturligtvis också ganska vanlig och värdebiotop 4 och 5 hyser säkert något par. En grupp älgar hade under en längre tid hållit till runt värdebiotop 4 (se bild). Ett lodjur hade gått över berget och spår av det noterades 28/3, 30/3 och 1/4 (se bild). Det var troligen ett djur som var på vandring eftersom inga andra spår av lodjur noterades. Det bör dock nämnas att klippbranten ovanför Nyland ser mycket lämplig ut för lodjur och att det var dit spåret ledde. Mest noterbart var att det fanns så mycket spår av mård uppe på berget (se bild). Spåren tyder nog på att det finns ett flertal par.



**Figur 2. Spår av däggdjur.**

Brun skuggning: Stor koncentration av harspår

Lila skuggning: Stor koncentration av älgspår

Svart pil: Spår av lodjur

Röd pil: Spår av mård

Brun pil: Spår av hermelin

## 5. Andra noteringar

### Jaktstuga

Nära verk 17 vid koordinaten x 7052658 y 1670949 hittade jag en jaktstuga som inte finns med i MKB:n över Gabrielsberget. Den verkar vara tämligen nybyggd och var öppen.

### Bron

Bäcken som rinner mellan Rågmosamyran och biotop 4 är det mycket vatten i vid snösmältningen. Den är nog inte möjlig att ta sig över torrskodd men det finns en bro vid koordinaten x 7051816 y 1670482.

### Tjäderspelplats

Lars Domeij i Nyland nämnde att det tidigare fanns en stor spelplats för tjäder vid Tomas-Olsåsen, som ligger några kilometer sydväst om Gabrielsberget. På det stället talades det om upp till 100 tuppar varje vår på 1940-talet!

## 6. Koordinater

Biotop 4 x 7052021 y 1670769  
Bron vid bäcken x 7051816 y 1670482  
Nyland x 7051644 y 1668194  
Verk 9 (OBS: Bra span mot söder) x 7051528 y 1671281  
Verk 15 x 7052035 y 1670984  
Verk 16 x 7052235 y 1670731  
Verk 20 x 7051957 y 1670300  
Tjäderspel Isberget x 7052852 y 1669109  
Tjäderspillning biotop 5 x 7052837 y 1670054  
Tjäder nära biotop 4 x 7052537 y 1670838  
Tjäder nära verk 18 x 7052807 y 1672441  
Tjäder nära verk 32 x 7054458 y 1671225  
Jaktkojan vid biotop 4 x 7052477 y 1670949  
Jaktstuga nära verk 17 x 7052658 y 1670873  
Revirkartering NV hörnet x 7051914 y 1672143  
Revirkartering NO hörnet x 7051918 y 1672740  
Revirkartering SO hörnet x 7050818 y 1672746  
Toppen av Gabrielsberget x 7051895 y 1672454  
Svartsjön x 7051052 y 1673600  
Vinbäcksstugan x 7051836 y 1673400

## 7. Bilder



Bild 1. Spår av spelande tjäder vid Isberget 24/3.





Bild 2. Spår av spelande tjäder vid Isberget 24/3.



Bild 3. Färskt spår av lodjur vid Rågmosamyran 28/3.





Bild 4. Färsk spårstämpel av lodjur vid Rågmosamyran 28/3.



Bild 5. Någon dag gammalt lospår vid Iltjärnsmyran 30/3.





Bild 6. Dagsfärskt spår av mård den 28/3.



Bild 7. Jaktstuga nära verk 17.