

Nationell krisplan för Sveriges naturgasförsörjning

– enligt Europaparlamentets och rådets förordning (EU)
nr 994/2010

Dnr 2014-6684

VER 3.0, 2014-12-17

Förord

Energimyndigheten har i egenskap av behörig myndighet skyldighet enligt Europaparlamentets och rådets förordning (EU) nr 994/2010¹ ("försörjningsförordningen") att på nationell nivå upprätta en krisplan, vars andra utgåva utgörs av föreliggande dokument.

Vid upprättandet av den nationella krisplanen har behörig myndighet följt försörjningsförordningens krav på samråd. Samråd har ägt rum mellan myndigheten och behörig myndighet i Danmark.

Eskilstuna i december 2014

Mikael Toll
Enhetschef

Michael Pellijeff
Projektledare

¹ Europaparlamentets och rådets förordning (EU) nr 994/2010 av den 20 oktober 2010 om åtgärder för att trygga naturgasförsörjningen och om upphävande av rådets direktiv 2004/67/EG.

Innehåll

1	Inledning	5
2	Krisnivåer	6
3	Roller och ansvar	7
4	Åtgärder	12
4.1	Översikt åtgärder	12
4.2	Detaljerade förfaranden och åtgärder per organisation	15
5	Rapportering	29
5.1	Checklista ”Rapport vid avvikelser”	31
5.2	Checklista ”Information från systembalansansvarig”	31
5.3	Checklista ”Tillkännagivande av krisnivå”	32
5.4	Checklista ”Första rapporten till kommissionen efter tillkännagivandet av någon krisnivå”	32
5.5	Daglig löpande rapportering	33
5.6	Rapport efter hanterad krissituation.....	34
	Referenser	35

1 Inledning

I syfte att trygga gasförsörjningen genom en väl och kontinuerligt fungerande inre marknad för naturgas antogs försörjningsförordningen den 20 oktober 2010. Enligt försörjningsförordningen ansvarar naturgasföretagen, medlemsstaterna (framför allt genom sina behöriga myndigheter) och kommissionen tillsammans för att trygga gasförsörjningen inom sina respektive verksamhets- och behörighetsområden. Vidare ska enligt försörjningsförordningen gasförsörjningen tryggas till s.k. skyddade kunder. Sverige har i enlighet med den valmöjlighet som försörjningsförordningen föreskriver valt att endast s.k. hushållskunder som är anslutna till distributionsnät för gas ska omfattas av definitionen av begreppet ”skyddade kunder”. Begreppet ”hushållskunder” används även i direktiv 2009/73/EG². I naturgaslagen (2005:403) har begreppet ”hushållskund” ersatts med begreppet ”konsument”.

Den behöriga myndigheten ska enligt försörjningsförordningen upprätta en krisplan som ska innehålla de åtgärder som måste vidtas för att undanröja eller minska konsekvenserna av ett avbrott i gasförsörjningen. Den nationella krisplanen ska uppdateras vartannat år, om inte omständigheterna kräver att det sker oftare, och ska spegla den uppdaterade riskbedömningen. Förevarande dokument utgör den krisplan som åsytas ovan.

Som en följd av försörjningsförordningen finns en ny lag om trygg naturgasförsörjning (SFS 2012:273) samt förordning om trygg naturgasförsörjning (SFS 2012:275) som bägge trädde i kraft den 1 juli 2012. Genom den nya lagen och förordningen bemyndigas Energimyndigheten (den behöriga myndigheten) att meddela föreskrifter om skyldighet för naturgasföretag och företag som förbrukar naturgas att upprätta och följa en förebyggande åtgärdsplan och en krisplan för företagets verksamhet, s.k. företagsplaner. Företagsplanerna ska bl.a. syfta till att precisera vilka åtgärder som respektive företag ska vidta vid olika krisnivåer samt underlätta för den behöriga myndigheten att samla in den information som ligger till grund för de nationella planerna.

De begrepp som används i förevarande nationella krisplan följer som utgångspunkt försörjningsförordningens nomenklatur, som i sin tur hänvisar till definitionerna i direktiv 2009/73/EG samt förordning (EG) nr 715/2009³. I den mån för denna krisplan relevanta begrepp saknas i ovan nämnda rättsakter har i möjligaste mån naturgaslagens begrepp använts.

Krisplanen gäller från och med 1 januari 2015.

² Europaparlamentets och rådets direktiv 2009/73/EG av den 13 juli 2009 om gemensamma regler för den inre marknaden för naturgas och om upphävande av direktiv 2003/55/EG.

³ Europaparlamentets och rådets förordning (EG) nr 715/2009 av den 13 juli 2009 om villkor för tillträde till naturgasöverföringsnäten och om upphävande av förordning (EG) nr 1775/2005

2 Krisnivåer

Försörjningsförordningen föreskriver att krisplanen i varje medlemsstat ska bygga på tre krisnivåer: tidig varning, beredskap samt kris. De ansvariga aktörerna ska vid de olika krisnivåerna vidta åtgärder för att lindra effekterna av den uppkomna situationen. Dessa åtgärder delas in i marknadsbaserade och icke- marknadsbaserade åtgärder där det icke-marknadsbaserade åtgärder endast ska användas när enbart marknadsbaserade mekanismer inte längre kan trygga försörjningen och krisnivå kris är tillkännagiven.

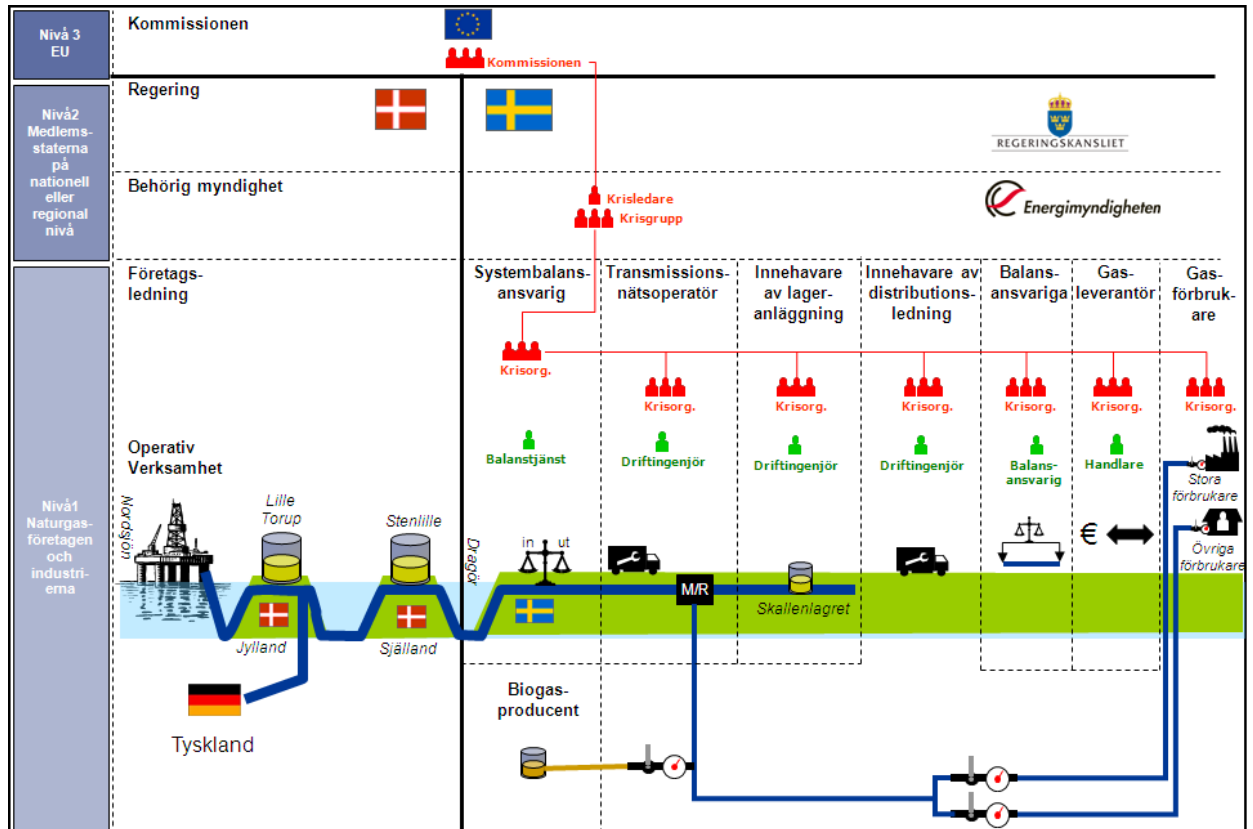
De tre krisnivåerna definieras på följande sätt:

Tidig varning (early warning) gäller när det finns konkret, seriös och tillförlitlig information om att en händelse sannolikt kommer att resultera i en avsevärd försämring av försörjningssituationen och sannolikt kommer att leda till att beredskaps- eller krisnivån kommer att aktiveras. Nivån för tidig varning får aktiveras genom en mekanism för tidig varning.

Beredskap (alert) gäller när ett avbrott i gasförsörjningen eller en exceptionellt hög efterfrågan på gas uppstår som resulterar i en avsevärd försämring av försörjningssituationen, men marknaden fortfarande klarar att hantera avbrottet eller efterfrågan utan att icke-marknadsbaserade åtgärder krävs.

Kris (emergency) gäller när en exceptionellt hög efterfrågan på gas uppstår, när ett allvarligt avbrott i försörjningen eller en annan avsevärd försämring av försörjningssituationen uppstår och alla relevanta marknadsåtgärder har vidtagits men gasförsörjningen inte räcker till för att tillgodose den återstående efterfrågan på gas, så att icke-marknadsbaserade åtgärder måste vidtas för att, i synnerhet, trygga försörjningen till skyddade kunder.

3 Roller och ansvar



Figur 1 Gassystemet och organisationer aktörer

Danmark utviner naturgas från gasfält i Nordsjön vilka i bilden ovan representeras av gasplattformen till vänster. Gasen leds via ledningar till olika delar av Danmark samt till Tyskland och Sverige. Naturgas som förbrukas i Sverige importerar via ledning över Dragör på Amager förutom mindre mängder biogas som matas in i lokala distributionssystem.

Det svenska transmissionssystemet börjar vid Dragör i Danmark med Öresundsledningen som via Öresund går till Klagshamn söder om Malmö varifrån ledningssystemet går norrut till Stenungsund. Transmissionssystemet grenas ut till de lokala distributionssystemen.

Via distributionssystemen transporteras gasen till slutförbrukare. Ett fåtal slutförbrukare är direktanslutna till transmissionssystemet.

Sverige har inget lager för säsongutjämning av naturgasleveranserna. Ett mindre gaslager, Gaslager Skallen, finns i närheten av Halmstad som kan utjämna förbrukningstoppar.

Som framgår av figur 1 skär den infrastruktur som är vital för Sveriges gasförsörjning genom två länder inom vilka olika aktörer på olika sätt har

ansvar för gassystemet. Därför är det viktigt att ha en exakt definition av roller och ansvar vid krissituationer. I detta avsnitt görs dock en mer översiktlig redovisning av roller och ansvar i tre nivåer enligt förordningens intentioner. De exakta definitionerna av roller och ansvar för svenska aktörer vid krissituationer redovisas i avsnitt 4.2.

3.1 Nivå 1 Naturgasföretagen och gasförbrukare

I figur 1 har aktörerna i nivå 1 delats in i företagsledning och operativ verksamhet.

Företagsledningarna för de olika aktörerna ansvarar för att det finns krisplaner och utbildade krisorganisationer som kan agera i de olika krisnivåerna. Krisorganisationerna ska kunna aktiveras i samband med tillkännagivande av någon krisnivå.

Den **operativa verksamhet** som bedrivs hos de olika aktörerna skiljer sig beroende på organisationens ansvarsområde men det är troligt att avvikelser som kan leda till krissituationer först upptäcks i den operativa verksamheten hos varje aktör exempelvis i drifts- och övervakningscentraler. Därför har alla berörda organisationer ett ansvar att löpande följa upp den egna verksamheten och vid avvikelser som skulle kunna leda till att någon krisnivå nås rapportera till systembalansansvarig som har ansvaret för att tillkännage vilken krisnivå som råder.

I det följande beskriv den huvudsakliga verksamheten för de olika organisationerna vid normal verksamhet samt vid en kris.

Gasförbrukare

Gasförbrukare är alla som förbrukar naturgas, allt från enskilda hushåll till kraftvärmeverk. Gasförbrukaren måste ha avtal med en gasleverantör för att kunna köpa gas. Gasförbrukaren tecknar även ett nätavtal med den nätägare som ansvarar för anslutningen av ledningsnätet till förbrukaren.

Vid kris ska stora gasförbrukare ha planer och en krisorganisation för att kunna hantera avbrott i tillförseln av gas. Med stora gasförbrukare avses förbrukare med en årlig förbrukning av gas överstigande 20 GWh.

Gasleverantör

Gasleverantör är den aktör som handlar med gas. Gasleverantören säljer och levererar gas till gasförbrukaren. Enligt naturgaslagen får en gasleverantör bara leverera gas i en uttagspunkt som någon åtagit sig balansansvaret för. Gasleverantör kan välja att själv åta sig balansansvaret eller anlita ett annat företag för detta.

Vid kris ska gasleverantör ha planer och en krisorganisation för att kunna försörja skyddade kunder med gas.

Balansansvarig

Den balansansvarige bär det ekonomiska ansvaret för att balansen upprätthålls mellan tillförd mängd gas och uttagen mängd gas i de inmatnings- och uttagspunkter som balansansvaret omfattar. Den som åtar sig balansansvar tecknar ett avtal om balansansvar med systembalansansvarig.

När någon krisnivå gäller har balansansvariga oförändrat ansvar i enlighet med ovan nämnda avtal. Varje balansansvarig ska ha en plan och en krisorganisation för att bland annat kunna försörja skyddade kunder med gas.

Biogasproducent

Till naturgassystemet tillförs mindre mängder biogas.

Vid avbrott i gasleveranserna från Danmark har biogasproducenter en viktig roll i försörjningen av gas till skyddade kunder.

Innehavare av distributionsledning

Innehavare av distributionsledning ansvarar för att gasen transporteras genom distributionsnätet till gasförbrukarna.

Innehavare av distributionsledning svarar för att dess ledningssystem är säkert, tillförlitligt och effektivt. Innehavare av distributionsledning är en central aktör när det gäller informationsutbytet, som sker på gasmarknaden. Innehavaren mäter och rapporterar uppmätta energimängder i inmatnings- och uttagspunkter och förser gasleverantör, balansansvariga liksom den systembalansansvarig med de uppgifter som krävs för att kunna avräkna leveranser och reglera balansen i naturgassystemet.

Vid krisnivå kris ska innehavare av distributionsledning kunna aktivera sin krisorganisation. Innehavarna av distributionsledning ska även ha en plan för hur en förbrukningsreducering ska genomföras samt ha en förmåga att kunna genomföra en förbrukningsreducering på ett sätt så att inte skyddade kunder påverkas.

Innehavare av lagringsanläggning

Innehavare av lagringsanläggning lagrar naturgas åt marknadens aktörer. I Sverige finns ett mindre lager, Skallen, utanför Halmstad.

Vid krisnivå kris ska innehavare av lagringsanläggning ha förmåga att, i enlighet med instruktioner från systembalansansvarig, kunna mata in eller ut gas ur lagret.

Systembalansansvarig

Systembalansansvarig har det övergripande ansvaret för att balansen mellan inmatning och uttag av gas upprätthålls kortsiktigt. Detta sker bland annat genom att Systembalansansvarig övervakar trycket i transmissionsnätet och vidtar eventuella åtgärder vid obalanser. Genom avtal med de balansansvariga

regleras bland annat de obalanser som uppstår om planerad inmatning inte motsvarar faktiska uttag.

Vid kris har den som är systembalansansvariga uppgiften att sammanställa inkomna rapporter och bedöma försörjningsläget. Systembalansansvarig ska med givna mandat verkställa de marknadsbaserade och icke marknadsbaserade åtgärderna enligt denna plan.

Driftorganisationen är tillgänglig dygnet runt och den hanterar balansen i naturgassystemet både vid normal drift och under en försörjningsstörning.

Systembalansansvarig ska ha uppdaterade kommunikationsvägar och mallar för att löpande kommunicera med berörda aktörer i och utom Sverige.

Transmissionsnätsoperatör

Transmissionsnätsoperatören (TSO) ansvarar för överföring av naturgas i det västsvenska högtryckssystemet.

TSO:n svarar för att dess ledningssystem är säkert, tillförlitligt och effektivt. TSO:n är en central aktör när det gäller informationsutbytet, som sker på gasmarknaden. TSO:n mäter och rapporterar energimängder i inmatnings- och uttagspunkter och förser gasleverantör, balansansvariga liksom den systembalansansvarige med de uppgifter som krävs för att kunna avräkna leveranser och reglera balansen i naturgassystemet.

Vid krisnivå kris ska TSO:n kunna aktivera sin krisorganisation. TSO:n ska även ha en plan för hur en förbrukningsreducering ska genomföras samt ha en förmåga att kunna genomföra en förbrukningsreducering på ett sätt så att inte skyddade kunder påverkas.

3.1.1 Nivå 2 Medlemsstaterna

Regeringen

Regeringen har det geografiska områdesansvaret för krisberedskapen på nationell nivå. Regeringens ansvar för krisberedskapen gäller i första hand politiskt strategiska frågor. Det innebär att regeringen har ansvar för inriktning, prioritering och samordning av tvärsektoriella krishanteringsåtgärder.

Behörig myndighet

Behörig myndighet, Energimyndigheten, ansvarar för att tillkännage någon krisnivå. Vidare ansvarar den behöriga myndigheten för den kontakt med kommissionen samt andra medlemsstaters behöriga myndigheter som följer av försörjningsförordningen.

Behörig myndighet är vid tillkännagivande av någon krisnivå ansvarig för att informera kommissionen, regeringen och systembalansansvarig..

3.1.2 Nivå 3 Unionen

Kommissionen

Kommissionen ska, vid en kris på unionsnivå eller regional nivå, samordna de behöriga myndigheternas åtgärder, och därvid fullt ut beakta relevanta uppgifter från, och resultaten av, samrådet med gruppen för samordning av gasförsörjningen. Kommissionen ska framför allt

- a) säkerställa informationsutbytet,
- b) säkerställa att åtgärderna på medlemsstatlig och regional nivå är konsekventa och effektiva i förhållande till unionsnivån,
- c) samordna åtgärderna med avseende på tredjeländer.

Kommissionen får sammankalla en krisgrupp bestående av de nationella krisledarna. Kommissionen ska se till att gruppen för samordning av gasförsörjningen regelbundet informeras om krisgruppens arbete.

Kommissionen ska senast inom fem dagar efter den informerats om att krisnivå kris har tillkännagivits kontrollera om detta är motiverat samt om de åtgärder som vidtagits överensstämmer med krisplanen. Resultatet av denna kontroll återrapporeras till behörig myndighet med eventuell anmodan om förändringar.

4 Åtgärder

4.1 Översikt åtgärder

Försörjningsförordningen föreskriver att krisplanerna ska redovisa fastställda detaljerade förfaranden för att lindra situationen. I detta avsnitt presenteras en översikt av de åtgärder som är aktuella i det väst svenska gassystemet. Mer detaljerade beskrivningar av varje aktörs åtgärder kopplade till de här numrerade åtgärderna återges under avsnitt 4.2

	Tidig varning	Beredskap	Kris
Frivilliga åtgärder			
F1 Informationsåtgärder förbrukningsreducering	X	X	X
Marknadsbaserade åtgärder			
M1 Buffrad gas	X	X	X
M2 Tillämpa särskilda regler i balansavtalen	X	X	X
M3 Reglergashandel	X	X	X
M4 Marknadsbaserad förbrukningsminskning ⁴		X	X
Icke marknadsbaserade åtgärder			
I1 Beordrad förbrukningsminskning			X
I2 Påbjuden in- eller utmatning från lager			X
I3 Användning av strategisk gaslagring			X

Figur 2 Sammanställning över åtgärder. "X" markerar när de bidrar till hanteringen av situationen eller lindrar konsekvenserna

4.1.1 Åtgärd F1 - Informationsåtgärder förbrukningsreducering

Behörig myndighet genomför efter samråd med branschorganisationer och företag allmänna informationsaktiviteter riktade till gasförbrukare om att försörjningen av gas är eller kommer att bli begränsad med vädjan om frivilligt minskande av gasanvändningen.

Syftet är att minska förbrukningen av gas.

⁴ Åtgärden aktiveras när beredskap tillkännagivits i Danmark

4.1.2 Åtgärd M1 - Buffra gas

Vid buffring i det svenska naturgassystemet matar den danska TSO:n in mer gas än de svenska aktörerna har nominerat.

Syftet är att öka mängden tillgänglig gas för marknaden att användas vid en försörjningsstörning.

4.1.3 Åtgärd M2 - Tillämpa särskilda regler i balansavtalen

Vid en försörjningsstörning kan särskilda regler enligt systembalansansvarigs balansansvarsavtal tillämpas. En förutsättning för att dessa regler ska träda i kraft är att krisnivå beredskap eller kris har tillkännagivits.

De särskilda villkoren innebär att max- och mingränserna för de balansansvarigas balanskonton är lika med noll under de dygn som försörjningsstörning råder samt att priset på köpt och såld balansgas förändras.

Syftet med denna åtgärd är att utöka incitament för den balansansvarige att på kommersiella grunder utföra åtgärder såsom att tillföra gas via handel över Dragör, mata ut gas från lager eller tillse att förbrukningen av gas minskar.

4.1.4 Åtgärd M3 - Reglergashandel

Om de åtgärder som de balansansvariga vidtar vid en kris i gasförsörjningen inte är tillräckliga kommer systembalansansvarig, om det är möjligt, att utföra reglergashandel.

Syftet är att öka mängden tillgänglig gas för marknaden.

4.1.5 Åtgärd M4 - Marknadsbaserad förbrukningsminskning

Stora gasförbrukare i Sverige medverkar i det danska systemet för kommersiellt avbrytbara kunder som innebär att de mot ekonomisk ersättning är beredda att snabbt minska sin gasförbrukning vid order från svensk TSO baserat på instruktion från den danska TSO:n när beredskap tillkännagivits i Danmark. Denna typ av avtal kallas även hyperavbrytbara kontrakt.

Syftet är att minska förbrukningen av gas.

4.1.6 Åtgärd I1 - Beordrad förbrukningsreduktion

Systembalansansvarig beordrar innehavare av naturgasledning att begränsa eller avbryta överföring av naturgas till gasförbrukare. Detta ska ske på ett sätt så att skyddade kunder inte påverkas. Förbrukningsreduktionen kommer att fördelas proportionellt per nätområde baserat på rådande förbrukning vid tidpunkt för behörig myndighets tillkännagivande av krisnivå beredskap eller kris. Kravet på förbrukningsreduktion kan därmed minskas med de eventuella förbrukningsreduktioner som har genomförts då krisnivå beredskap har gällt.

Systembalansansvarig kommer att meddela respektive ledningsinnehavare med vilken effekt förbrukningen ska reduceras.

Reduceringen av förbrukningen ska utgå från den prioriteringslista som varje ledningsinnehavare upprättat. Följande ordning ska gälla mellan de olika prioritetssklasserna. Reduceringen börjar från nummer sju och sedan i tur och ordning ner till ett.

1. Gasförbrukare med en årsförbrukning mindre än 3 GWh.
2. Gasförbrukare som har stor betydelse för liv och hälsa.
3. Gasförbrukare som har stor betydelse för samhällets funktionalitet.
4. Gasförbrukare som har stor betydelse för miljön.
5. Gasförbrukare som har stor betydelse för sociala och kulturella värden.
6. Övriga gasförbrukare som inte producerar el.
7. Gasförbrukare som använder gas för elproduktion.

Skyddade kunder ska inte ingå i prioritetssklasserna, då själva syftet med den aktuella åtgärden är att i synnerhet försörja de skyddade kunderna med gas.

Maximal tid för förbrukningsminskning framgår av den nationella förebyggande åtgärdsplanen.

TSO:n ska anpassa flödet i Dragör till den nationellt beordrade förbrukningsminskningen.

Syftet med åtgärden är att reducera förbrukningen av gas.

4.1.7 Åtgärd I2 - Påbjuden utmatning från lager

Systembalansansvarig beordrar innehavare av naturgaslager att öka eller minska inmatning eller uttag.

Syftet är att tillföra gas till marknaden.

4.1.8 Åtgärd I3 - Användning av strategisk gaslagring

Systembalansansvarig säkerställer att tillräcklig mängd gas finns i lager i Sverige genom att systembalansansvarig köper lagertjänster och lagra gas så att det, tillsammans med andra åtgärder, finns tillräcklig mängd gas för att skyddade kunder ska kunna försörjas med gas under 30 dagar vid normala vinterförhållanden för det fall ingen gas tillförs det svenska gassystemet via Öresundsledningen⁵.

Syftet är att kunna sälja gas till balansansvariga för leverans till skyddade kunder vid krisnivå kris.

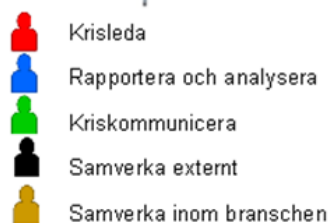
⁵ Se Förebyggande åtgärdsplan

4.2 Detaljerade förfaranden och åtgärder per organisation

Krisplanen ska beskriva detaljerade förfarande och åtgärder för varje krisnivå. I det följande beskrivs vad varje aktörs krisorganisation ska ha för förmågor samt vilka åtgärder som ska vidtas vid varje krisnivå.

4.2.1 Krisorganisationer och deras förmågor

För att hantera krissituationer måste aktörerna agera gemensamt. Varje aktör ska kunna aktivera en krisorganisation som kan arbeta tillsammans med övriga. Eftersom förutsättningarna är olika för olika organisationer kan det i denna plan inte anges någon detaljerad beskrivning av krisorganisationernas utformning för varje organisation. Därför beskrivs en förenklad modell med de viktigaste förmågorna som en krisorganisation ska ha.



Figur 3 modell över viktiga förmågor i en krisledning

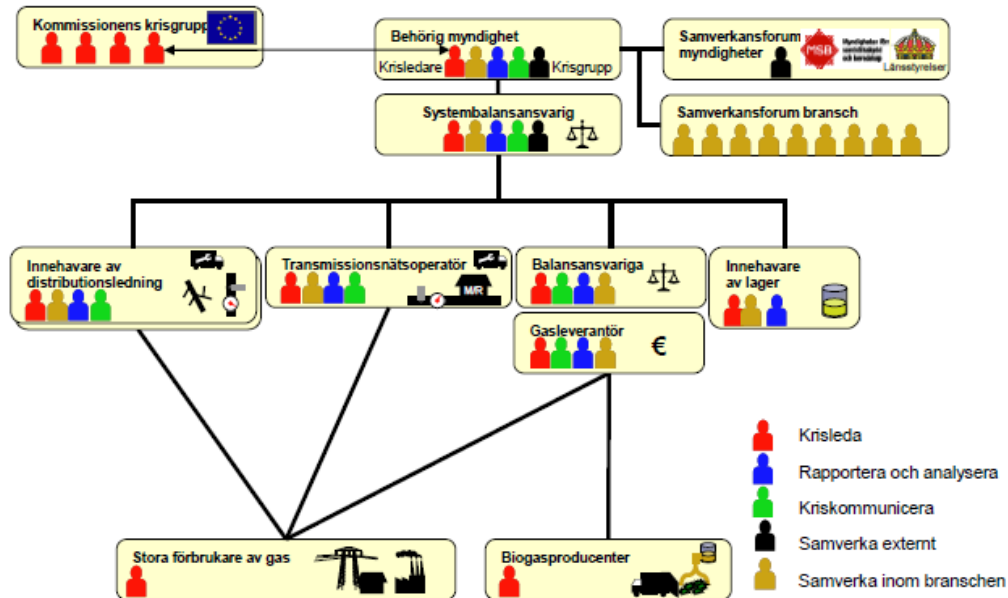
Krisleda (Röd) omfattar förmågan att leda utförandet av de planerade åtgärderna enligt denna plan. Åtgärderna utförs av den egna organisationen i samarbete med övriga aktörer. Krisledningen planerar, genomför och följer upp åtgärderna. Ett tydligt mandat att fatta beslut om hur den egna verksamheten ska hantera situationen är särskilt viktig.

Rapportera och analysera (Blå) är viktiga för att kunna fatta rätt beslut. Krisorganisationer ska ha förmågan att sammanställa och skicka rapporter enligt överenskomna rapporteringsrutiner (se avsnitt 5), samt kunna analysera situationen inom eget ansvarsområde på kort (dagar) och lång sikt (veckor, månader).

Kriskommunicera (Grön) är viktigt för att ge rätt bild av händelsen till allmänhet och medier. Det är viktigt att organisationerna inom branschen samarbetar så att inte budskapen divergerar mellan olika organisationer.

Samverka med berörda aktörer (Brun) sker bland annat via samverkanskonferenser som leds av behörig myndighet eller berörd länsstyrelse där representanter från branschen diskuterar situationen. Det måste finnas en förmåga att leda/delta på sådana konferenser samt hantera andra kontakter med aktörer i samhället. Varje organisation ansvarar för att genomför den samverkan som krävs för att lösa de egna uppgifterna i en krissituation.

Den nationella krisledningsstrukturen samt vilka förmågor som krävs hos respektive aktör för gemensam krishantering presenteras i bilden nedan.



Figur 4 Översikt krisorganisationernas samarbete

Bilden visar hur organisationerna huvudsakligen förhåller sig till varandra när det gäller kommunikation och ledning samt vilka förmågor (de färgade siluetterna) som skall finnas enligt denna plan. Det hindrar inte att organisationer skaffar sig fler förmågor än vad bilden anger.

I de följande avsnitten beskrivs vad varje enskild organisation ansvarar för att förbereda samt vilka åtgärder som ska vidtas vid de olika krisnivåerna. Åtgärderna i avsnitt 4.1 refereras till genom litterering "M1", "M2" och så vidare.

4.2.2 Behörig myndighet

Behörig myndighet ansvarar för att:

1. Tillkännage någon krisnivå enligt avsnitt 5.3
2. Tillhandahålla en beredskapsfunktion som kan aktivera en krisledare eller krisgrupp som i sin tur kan rapportera till kommissionen enligt avsnitt 5.4 senast 24 timmar efter tillkännagivandet av någon krisnivå.
3. Det finns presumtiva krisledare utsedda inom myndigheten. Krisledare:
 - a. ska kunna delta i kommissionens krisgrupp
 - b. har behörig myndighets beslutsmandat för frågor som gäller hanteringen av krissituationen inklusive tillkännagivande krisnivå.
4. Kunna aktivera en krisorganisation enligt avsnitt 4.2.1
5. Kunna aktivera en samverkanskonferens där behörig myndighet leder och samordnar arbetet genom att bland annat återkommande kalla till möten med andra berörda aktörer inom. Vid mötena bör följande diskuteras:
 - a. vidtagna åtgärder och dess effekter samt planera kommande åtgärder
 - b. slutsatser från gjorda analyser
 - c. skapa och genomföra planer för kommunikation med media och allmänhet
 - d. skapa och genomföra planer för hur samverkan ska ske med övriga lokala, regionala och nationella aktörer
6. Kunna hålla regeringen informerad.
7. Kunna delta på externa parters samverkansforum på nationell nivå (Myndigheten för samhällsskydd och beredskap) samt på regional nivå (länsstyrelser).
8. Kunna upprätthålla kontakt med EU-kommissionen samt behörig myndighet i Danmark och Tyskland.
9. Kunna förse kommissionens övervaknings- och informationscentrum för civilskydd med information om eventuella hjälpbehov.
10. Besluta om ändring av krisnivå.

Vid tillkännagivandet av krisnivåer ska följande åtgärder kunna vidtas:

Vid alla krisnivåer	<p>Generella åtgärder</p> <p>-Informera enligt 5.3</p> <ul style="list-style-type: none"> - Vid behov samverka med bransch och andra berörda aktörer - Inom 24 timmar informera kommissionen m.fl. enligt 5.4 - Följer upp och analyserar effekter av vidtagna åtgärder - Vid behov korrigera vidtagna åtgärder - Vid behov besluta om åtgärder som avviker från krisplanen
Tidig varning	<p>Generella åtgärder</p> <p>-Förbereda aktivering av krisorganisation</p> <p>-Besluta om daglig rapportering ska ske enligt 5.5</p>
Beredskap	<p>Generella åtgärder</p> <p>- Aktivera krisorganisation och leda krisarbetet tillsammans med de övriga aktörer</p> <p>- Besluta om daglig rapportering ska ske enligt 5.5</p>
	<p>Marknadsbaserade åtgärder</p> <p>- Informationsåtgärder förbrukningsreducering (F1)</p>
Kris	<p>Generella åtgärder</p> <p>- Aktivera krisgrupp och leda krisarbetet tillsammans med de övriga aktörerna</p> <p>- Rapportera enligt 5.5</p>
	<p>Marknadsbaserade åtgärder</p> <p>- Informationsåtgärder förbrukningsreducering (F1)</p>
	<p>Icke marknadsbaserade åtgärder</p> <p>-</p>

4.2.3 Systembalansansvarig

Systembalansansvarig ansvarar för att:

1. Informera marknaden enligt 5.2
2. Ge rekommendation till behörig myndighet att någon krisnivå ska tillkännages med motivering för detta.
3. Kunna rapportera till behörig myndighet enligt 5.5.
4. Kunna aktivera en krisorganisation enligt 4.2.1
5. Ha löpande kontakter med TSO i Danmark bland annat för att få uppdateringar om vad som händer i Danmark.
6. Att när läget bedöms som sådant att någon krisnivå inte längre är försvarbar, föreslå till behörig myndighet att behörig myndighet ska tillkännager att ingen krisnivå längre gäller.

Vid tillkännagivandet av krisnivåer ska följande åtgärder kunna vidtas:

Vid alla krisnivåer	<p>Generella åtgärder</p> <ul style="list-style-type: none"> - När någon krisnivå tillkännagivits informera berörda aktörer enligt 5.3
Tidig varning	<p>Generella åtgärder</p> <ul style="list-style-type: none"> - Förbereda aktivering av krisorganisationen. - I relevanta fall, verka för att Energinet.dk buffrar gas i transmissionssystemet (M1). - Tillämpa särskilda regler i balansavtalen.(M2) - Om behörig myndighet så beslutar rapportera enligt 5.5
Beredskap	<p>Generella åtgärder</p> <ul style="list-style-type: none"> - Aktivera krisorganisation.
	<p>Marknadsbaserade åtgärder</p> <ul style="list-style-type: none"> - I relevanta fall, verka för att Energinet.dk buffrar gas i transmissionssystemet(M1) - Tillämpa särskilda regler i balansavtalen (M2) - Tillämpa reglergashandel (M3) - Om behörig myndighet så beslutar rapportera enligt 5.5
Kris	<p>Generella åtgärder</p> <ul style="list-style-type: none"> - Aktivera krisorganisation
	<p>Marknadsbaserade åtgärder</p> <ul style="list-style-type: none"> - Tillämpa särskilda regler i balansavtalen (M2) - Tillämpa reglergashandel (M3)
	<p>Icke marknadsbaserade åtgärder</p> <ul style="list-style-type: none"> - Beordra innehavare av naturgaslager att öka eller minska inmatning eller uttag (I2) - Sälja gas från Skallenlagret till balansansvariga för skyddade kunder (I3) - Beordra innehavare av naturgasledningar att begränsa eller avbryta överföring av naturgas till förbrukare (I1) - Beordra transmissionsnätsoperatören att anpassa flödet i Dragör till den på nationell nivå beordrade förbrukningsminskningen. - Rapportera enligt 5.5

4.2.4 Transmissionsnätoperatör

Transmissionsnätoperatören ansvarar för att:

1. Ha en plan för hur en förbrukningsreducering ska genomföras om en sådan beordras från systembalansansvarig och tekniskt kunna genomföra detta (II).
2. Identifiera allvarliga avvikelser i funktionen hos transmissionssystemets infrastruktur och informera systembalansansvarig om dessa enligt mallen i avsnitt 5.1.
3. Kunna ha löpande kontakt med TSO i Danmark rörande frågor kring infrastrukturen.
4. Kunna aktivera en krisorganisation enligt 4.2.1 med minst förmåga att krisleda, rapportera, kriskommunicera och samverka inom branschen.

Vid tillkännagivandet av krisnivåer ska följande åtgärder kunna vidtas:

Vid alla krisnivåer	<p>Generella åtgärder</p> <ul style="list-style-type: none"> - Om behörig myndighet så beslutar samverka med bransch och andra berörda aktörer.
Tidig varning	<p>Generella åtgärder</p> <ul style="list-style-type: none"> - Förbereda aktivering av krisorganisation - Göra erforderliga åtgärder för att kunna aktivera plan för att begränsa eller avbryta överföring av naturgas till kunder (I1) - Om behörig myndighet så beslutar rapportera enligt 5.5
Beredskap	<p>Generella åtgärder</p> <ul style="list-style-type: none"> - Aktivera krisorganisation. <p>Om behörig myndighet så beslutar rapportera enligt 5.5</p>
	<p>Marknadsbaserade åtgärder</p> <ul style="list-style-type: none"> - Vid instruktion från dansk TSO beordrar marknadsbaserad förbrukningsreduktion (M4)
Kris	<p>Generella åtgärder</p> <ul style="list-style-type: none"> - Aktivera krisorganisation. - Rapportera enligt 5.5
	<p>Marknadsbaserade åtgärder</p> <ul style="list-style-type: none"> -
	<p>Icke marknadsbaserade åtgärder</p> <ul style="list-style-type: none"> - I enlighet med instruktioner från systembalansansvarig begränsa eller avbryta överföring av naturgas till kunder eller beordra kunder att begränsa eller avbryta förbrukningen av gas samt anpassa flödet i Dragör (I1)

4.2.5 Innehavare av distributionsledning

Innehavare av distributionsledning ansvarar för att:

1. Vid allvarliga händelser som kan ha en negativ påverkan på den nationella naturgasförsörjningen informera systembalansansvarig om avvikelser enligt mallen i avsnitt 5.1.
2. Ha en plan för hur en förbrukningsreducering ska genomföras om en sådan beordras från systembalansansvarig och tekniskt kunna genomföra detta (II).
3. Kunna aktivera en krisorganisation enligt 4.2.1 med minst förmåga att krisleda, rapportera, kriskommunicera och samverka inom branschen.

Vid tillkännagivandet av krisnivåer ska följande åtgärder kunna vidtas:

Vid alla krisnivåer	<p>Generella åtgärder</p> <ul style="list-style-type: none"> - Om behörig myndighet så beslutar samverka med bransch och andra berörda aktörer
Tidig varning	<p>Generella åtgärder</p> <ul style="list-style-type: none"> - Förbereda aktivering av krisorganisation -Göra erforderliga åtgärder för att kunna aktivera plan för att begränsa eller avbryta överföring av naturgas till kunder (II) Om behörig myndighet så beslutar rapportera enligt 5.5
Beredskap	<p>Generella åtgärder</p> <ul style="list-style-type: none"> - Aktivera krisorganisation. Om behörig myndighet så beslutar rapportera enligt 5.5
	<p>Marknadsbaserade åtgärder</p> <ul style="list-style-type: none"> -
Kris	<p>Generella åtgärder</p> <ul style="list-style-type: none"> - Aktivera krisorganisation. - Rapportera enligt 5.5
	<p>Marknadsbaserade åtgärder</p> <ul style="list-style-type: none"> -
	<p>Icke marknadsbaserade åtgärder</p> <p>I enlighet med instruktioner från systembalansansvarig begränsa eller avbryta överföring av naturgas till kunder eller beordra kunder att begränsa eller avbryta förbrukningen av gas (II).</p>

4.2.6 Gasleverantör

Gasleverantör ansvarar för att:

1. Vid allvarliga händelser som kan ha en negativ påverkan på den nationella naturgasförsörjningen informera systembalansansvarig om avvikelser enligt mallen i avsnitt 5.1.
2. Kunna aktivera en krisorganisation enligt 4.2.1 med minst förmåga att krisleda, rapportera, kriskommunicera och samverka inom branschen.
3. Det finns en plan för hur skyddade kunder ska försörjas med gas för det fall leveranser av gas via Öresundsledningen helt eller delvis inte är tillgängliga.

Vid tillkännagivandet av krisnivåer ska följande åtgärder kunna vidtas:

Vid alla krisnivåer	Generella åtgärder - Om behörig myndighet så beslutar samverka med bransch och andra berörda aktörer
Tidig varning	Generella åtgärder - Förbereda aktivering av krisorganisation
Beredskap	Generella åtgärder - Aktivera krisorganisation
	Marknadsbaserade åtgärder -
Kris	Generella åtgärder - Aktivera krisorganisation. - Införskaffa gas till åtminstone skyddade kunder
	Marknadsbaserade åtgärder)
	Icke marknadsbaserade åtgärder -

4.2.7 Balansansvariga

Balansansvariga ansvarar för att:

1. Vid allvarliga händelser som kan ha en negativ påverkan på den nationella naturgasförsörjningen informera systembalansansvarig om avvikelser enligt mallen i avsnitt 5.1.
2. Kunna aktivera en krisorganisation enligt 4.2.1 med minst förmåga att krisleda, rapportera, kriskommunicera och samverka inom branschen.
3. Det finns en plan för hur gas ska kunna levereras till gasleverantörer som har skyddade kunder.

Vid tillkännagivandet av krisnivåer ska följande åtgärder kunna vidtas:

Vid alla krisnivåer	Generella åtgärder - Om behörig myndighet så beslutar samverka med bransch och andra berörda aktörer - Upprätthålla balansen enligt sitt ansvar
Tidig varning	Generella åtgärder - Förbereda aktivering av krisorganisation Om behörig myndighet så beslutar rapportera enligt 5.5
Beredskap	Generella åtgärder - Aktivera krisorganisation Om behörig myndighet så beslutar rapportera enligt 5.5
	Marknadsbaserade åtgärder
Kris	Generella åtgärder - Aktivera krisorganisation - -Rapportera enligt 5.5
	Marknadsbaserade åtgärder
	Icke marknadsbaserade åtgärder -

4.2.8 Innehavare av lagringsanläggning

Innehavare av lagringsanläggning ansvarar för att:

1. Tidigt identifiera avvikelser av funktionen i den egna anläggningen och skyndsamt rapportera dem till systembalansansvarig enligt 5.1.
2. Kunna rapportera enligt 5.5
3. Kunna aktivera en krisorganisation enligt 4.2.1 med minst förmåga att krisleda, rapportera och samverka inom branschen.

Vid tillkännagivandet av krisnivåer ska följande åtgärder kunna vidtas:

Vid alla krisnivåer	<p>Generella åtgärder</p> <ul style="list-style-type: none"> - Om behörig myndighet så beslutar samverka med bransch och andra berörda aktörer
Tidig varning	<p>Generella åtgärder</p> <ul style="list-style-type: none"> - Förbereda aktivering av krisorganisation <p>Om behörig myndighet så beslutar rapportera enligt 5.5</p>
Beredskap	<p>Generella åtgärder</p> <ul style="list-style-type: none"> - Aktivera krisorganisation <p>Om behörig myndighet så beslutar rapportera enligt 5.5</p>
	<p>Marknadsbaserade åtgärder</p> <ul style="list-style-type: none"> -
Krisnivå	<p>Generella åtgärder</p> <ul style="list-style-type: none"> - Aktivera krisorganisation. - Rapportera enligt 5.5
	<p>Marknadsbaserade åtgärder</p> <ul style="list-style-type: none"> -
	<p>Icke marknadsbaserade åtgärder</p> <p>I enlighet med instruktioner från systembalansansvarig mata ut eller in gas från lagret (I2)</p>

4.2.9 Biogasproducenter

Biogasproducenter ansvarar även i kris för att producera gas under de marknadsmässiga former som gäller under normalläge.

1. Kunna aktivera en krisorganisation enligt 4.2.1 med minst förmåga att krisleda.

4.2.10 Stora förbrukare av gas

Förbrukare av gas med en årlig gasanvändning överstigande 20 GWh ansvarar för att:

1. Ha planer för att kunna reducera eller avbryta förbrukningen av gas efter instruktion från ledningsinnehavaren.
2. Kunna aktivera en krisorganisation enligt 4.2.1 med minst förmåga att krisleda.

Vid tillkännagivandet av krisnivåer ska följande åtgärder kunna vidtas

Vid alla krisnivåer	Generella åtgärder - Om behörig myndighet så beslutar samverka med bransch och andra berörda aktörer
Tidig varning	Generella åtgärder - Förbereda aktivering av krisorganisation
Beredskap	Generella åtgärder - Aktivera krisorganisation.
	Marknadsbaserade åtgärder -
Krisnivå	Generella åtgärder - Aktivera krisorganisation.
	Marknadsbaserade åtgärder -
	Icke marknadsbaserade åtgärder - reducera eller avbryta förbrukningen av gas efter instruktion från ledningsinnehavare.(11)

5 Rapportering

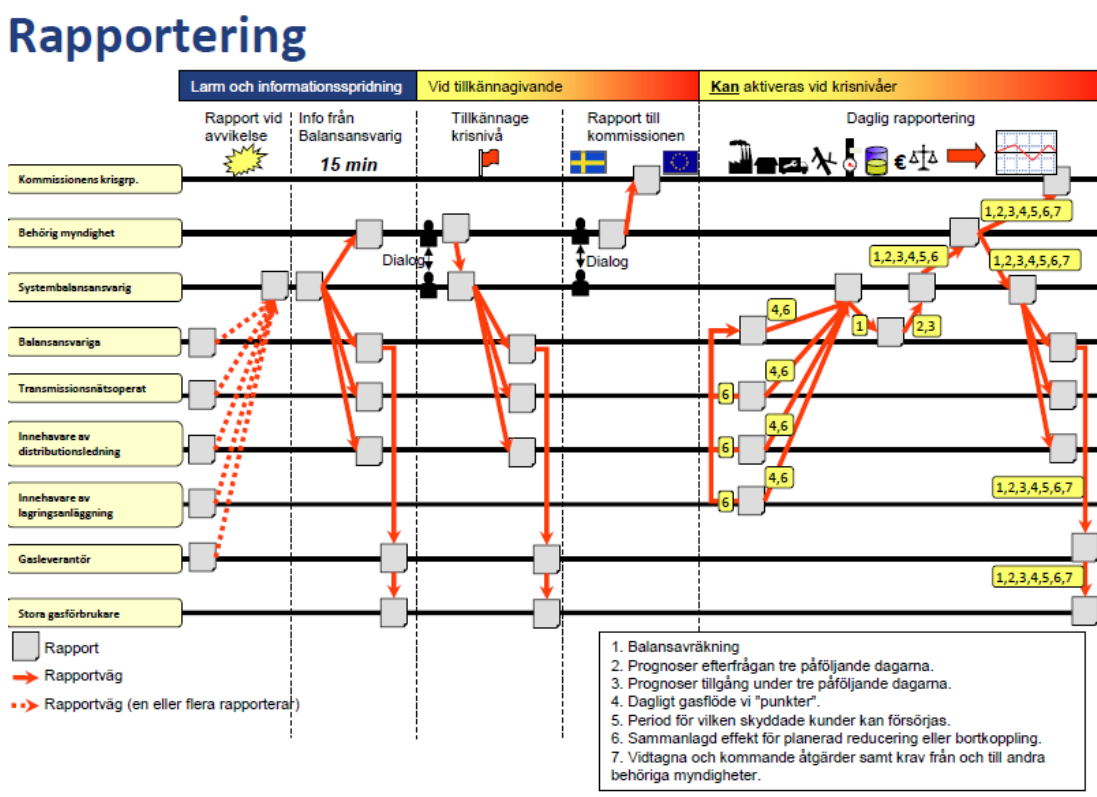
För att ansvariga organisationer ska kunna sammanställa, göra analyser och fatta beslut används en gemensam grundstruktur för hur rapporteringen ska gå till. Genom att definiera tidpunkt, innehållet, avsändaren samt mottagaren underlättas arbetet för alla som arbetar med krishantering. Rapportering ska inte förväxlas med den övriga kommunikation och de beslutsvägar som skapas för att hantera situationen.

I figuren nedan visas flödena för de vanligaste rapporterna samt vem som rapporterar till vem.

Till vänster finns flödet för de initiala rapporterna vid larm och informationsspridning när en avvikelse upptäcks. Dessa används innan ett tillkännagivande av någon krisnivå givits. De streckade pilarna visar att det kan vara en eller flera som upptäcker avvikelsen.

I mitten återfinns flödet för rapporter och information som används vid tillkännagivandet av någon krisnivå.

Till höger återges flödet för daglig rapportering som kan aktiveras vid tidig varning och beredskap samt ska aktiveras vid krisnivå kris.



Figur 5 Översikt rapportering

Informationsinnehållet i den dagliga rapporten till höger framgår översiktligt i figuren ovan.

Informationsinnehållet i de initiala rapporterna framgår av tabellen nedan.

		Avvikelse	15 min	Krisnivå	KOM
1	Vad har hänt?	X	X		X
2	När inträffade det?	X	X		X
3	Hur stor omfattning är det?	X	X		X
4	Vilka åtgärder har vidtagits	X	X		X
5	Hur lång tid bedöms störningarna påverka verksamheten?	X	X		X
6	Var har det inträffat?	X	X		X
7	Vem har drabbats?	X			X
8	Vilka risker finns det (förvärrad situation)?	(X)			X
9	Vad kan det finnas för orsaker till det inträffade?	(X)			X
10	Vilka åtgärder kommer att vidtas?	(X)			X
11	Vilket behov av stöd finns?	(X)			X
12	Hur är informationsläget? Vem är informerad?	(X)			X
13	Finns det risk för skador på miljön?	(X)			X
14	Prognoser för daglig efterfrågan och tillgång på gas under de tre påföljande dagarna.				X
15	Dagligt gasflöde vid samtliga gränsöverskridande entrypunkter etc ...				X
16	Den period, uttryckt i dagar, för vilken gasförsörjningen till skyddade kunder förväntas kunna tryggas.				X
17	Eventuell vädjan om bistånd (till kommissionens övervaknings- och informationscentrum för civilskydd)				X
18	De krav som ställts på andra behöriga myndigheter att vidta kompletterande åtgärder				X
19	Information om de åtgärder som genomförts på begäran av andra behöriga myndigheter				X
0	Krisnivå			X	X

Figur 6 informationsinnehåll i respektive rapport. X = informationen ska i tillämpliga delar finnas i aktuell rapport. (X) = används om tillämpliga vid fördjupad rapportering

Nedan beskrivs de olika rapporterna och dess innehåll som checklistor.

5.1 Checklista "Rapport vid avvikelser"

Från: transmissionsnätoperatör, innehavare av distributionsledning, gasleverantörer, balansansvariga och innehavare av lagringsanläggning.

Till: systembalansansvarig

När: vid avvikelser som är att betrakta som allvarliga men inte nödvändigtvis leder till någon krisnivå enligt förordningens definition.

Innehåll: rapport enligt checklistan nedan. Vid första rapporteringstillfället är det viktigt att så snabbt som möjligt skicka relevant information. Lämpligen svaras då främst på frågor 1-7. Resterande punkter 8-13 som kursiverats i checklistan används, om relevanta, för fördjupad rapportering och sänds till systembalansansvarig samt andra relevanta aktörer.

1	Vad har hänt?
2	När inträffade det?
3	Hur stor omfattning är det?
4	Vilka åtgärder har vidtagits
5	Hur lång tid bedöms störningarna påverka verksamheten?
6	Var har det inträffat?
7	Vem har drabbats?
8	<i>Vilka risker finns det (förvärrad situation)?</i>
9	<i>Vad kan det finnas för orsaker till det inträffade?</i>
10	<i>Vilka åtgärder kommer att vidtas?</i>
11	<i>Vilket behov av stöd finns?</i>
12	<i>Hur är informationsläget? Vem är informerad?</i>
13	<i>Finns det risk för skador på liv, hälsa och miljön?</i>

5.2 Checklista "Information från systembalansansvarig"

Från: systembalansansvarig

Till: behörig myndighet, balansansvariga, transmissionsnätoperatör och innehavare av distributionsledning. Balansansvariga ska i sin tur vidarerapportera till gasleverantör som i sin tur informerar stora gasförbrukare. Detta för att säkerställa att dessa ska få möjlighet att reagera på respektive krisnivå.

När: Inom cirka 15 min från att systembalansansvarig erhållit information om avvikelser som är att betrakta som allvarliga. Därefter kontinuerligt vid förändrat läge.

Innehåll: rapport enligt checklistan nedan.

1	Vad har hänt?
2	När inträffade det?
3	Hur stor omfattning är det?
4	Vilka åtgärder har vidtagits
5	Hur lång tid bedöms störningarna påverka verksamheten?
6	Var har det inträffat?

5.3 Checklista "Tillkännagivande av krisnivå"

Från: Behörig myndighet

Till: Systembalansansvarig, som vidarebefordrar informationen till balansansvariga, transmissionsnätsoperatör, innehavare av distributionsledning, regeringen och MSB.

När: Vid tillkännagivande av krisnivå enligt denna plan

Innehåll: Meddelande om vilken krisnivå som tillkännagivits.

- Aktuell krisnivå

5.4 Checklista "Första rapporten till kommissionen efter tillkännagivandet av någon krisnivå"

Från: Behörig myndighet

Till: Kommissionen, för kännedom till regeringen och Myndigheten för samhällsskydd och beredskap.

När: senast 24 timmar efter tillkännagivande av krisnivå

Innehåll: Behörig myndighet skapar i dialog med systembalansansvarig en rapport till kommissionen med tillämpliga delar av informationen enligt punkterna nedan.

1	Aktuell krisnivå
2	Vad har hänt?
3	När inträffade det?
4	Hur stor omfattning är det?
5	Vilka åtgärder har vidtagits
6	Hur lång tid bedöms skadorna påverka verksamheten?
7	Var har det inträffat?
8	Vem har drabbats?
9	Vilka risker finns det (förvärrad situation)?
10	Vad kan det finnas för orsaker till det inträffade?
11	Vilka åtgärder kommer att vidtas?
12	Vilket behov av stöd finns?
13	Hur är informationsläget? Vem är informerad?
14	Finns det risk för skador på miljön?
15	Prognoser för daglig efterfrågan och tillgång på gas under de tre påföljande dagarna.
16	Dagligt gasflöde vid samtliga gränsöverskridande entry- och exitpunkter liksom vid alla ställen där en produktionsanläggning, lagringsanläggning eller LNG-terminal ansluter till nätet i mcm/d.
17	Den period, uttryckt i dagar, för vilken gasförsörjningen till skyddade kunder förväntas kunna tryggas.
18	Eventuell vädjan om bistånd (till kommissionens övervaknings- och informationscentrum för civilskydd)
19	De krav som ställts på andra behöriga myndigheter att vidta kompletterande åtgärder
20	Information om de åtgärder som genomförts på begäran av andra behöriga myndigheter

5.5 Daglig löpande rapportering

Daglig löpande rapportering enligt nedan ska alltid ske vid krisnivå kris. Vid övriga krisnivåer kan behörig myndighet besluta att rapportering ska ske. Tabellen nedan är ett förtydligande av Figur 5. Tiderna för rapporteringen är anpassade till den dygnsavläsning för mätvärden som sker dagligen samt tiden för när balansansvariga att lämna sin prognos för kommande dygn som sker kl 14.00. Därför är sluttiden för den dagliga lägesrapporteringen satt enligt tabellen nedan. Kolumnen till vänster anger den tid när rapporten senast ska vara mottagaren till handa. Tabellen redovisar både den rapportering som görs enligt normala rutiner och som föranleds av att någon krisnivå är tillkännagiven.

senast	Rapportör	mottagare	Vad Se förklaring nedanför tabellen
10.30	Innehavare av distributionsledning och lager samt transmissionsnätoperatör	Systembalansansvarig	4
		Balansansvariga systembalansansvarig	6
12.00	Systembalansansvarig	Balansansvariga	1
14.00	Balansansvariga	Systembalansansvarig	2, 3
16.00	Systembalansansvarig	Behörig myndighet	1, 2, 3, 4, 5, 6
17.00	Behörig myndighet	Kommissionen	1, 2, 3, 4, 5, 6, 7
17.00	Behörig myndighet	För kännedom till: - Myndigheten för samhällsskydd och beredskap - Regeringskansliet - Systembalansansvarig -	1, 2, 3, 4, 5, 6, 7
17.30	Systembalansansvarig	- Transmissionsnätoperatör - Innehavare av distributionsledning - Balansansvariga	1, 2, 3, 4, 5, 6, 7

All daglig rapportering av effekt- och energiuppgifter ska göras i övre värmevärdet.

1. Balansavräkning
2. Prognoser för daglig efterfrågan på gas under de tre påföljande dagarna.
3. Prognoser för daglig tillgång på gas under de tre påföljande dagarna.
4. Dagligt gasflöde vid samtliga gränsöverskridande entry- och exitpunkter liksom vid alla ställen där en produktionsanläggning, lagringsanläggning eller LNG-terminal ansluter till nätet.
5. Den period, uttryckt i dagar, för vilken gasförsörjningen till skyddade kunder förväntas kunna tryggas.
6. Den sammanslagna effekten hos förbrukare som planeras att få reducera förbrukning eller kopplas bort kommande tre dygn.
7. Vidtagna och kommande åtgärder samt krav från och till andra behöriga myndigheter.
 - a. Information om de åtgärder som den behöriga myndigheten har planerat att vidta och som redan har genomförts för att dämpa krisen, och information om deras effektivitet,
 - b. De krav som ställts på andra behöriga myndigheter att vidta kompletterande åtgärder,
 - c. Information om de åtgärder som genomförts på begäran av andra behöriga myndigheter.

5.6 Rapport efter hanterad krissituation

Efter en krissituation ska den behöriga myndigheten snarast möjligt och senast sex veckor efter det att krissituationen (avser endast krisnivå kris). har upphört förse kommissionen med en detaljerad utvärdering av krisen och de genomförda åtgärdernas effektivitet, inklusive en bedömning av krisens ekonomiska konsekvenser, konsekvenserna för elsektorn och biståndet till och/eller från unionen och medlemsstaterna. Utvärderingen ska göras tillgänglig för gruppen för samordning av gasförsörjningen och återges i uppdateringarna av de förebyggande åtgärdsplanerna och krisplanerna.

Referenser

1	<i>EUROPAPARLAMENTETS OCH RÅDETS FÖRORDNING (EU) nr 994/2010 av den 20 oktober 2010 om åtgärder för att trygga naturgasförsörjningen och om upphävande av rådets direktiv 2004/67/EG.</i>
2	<i>Riskbedömning av Sveriges naturgasförsörjning– enligt Europaparlamentets och rådets förordning (EU) nr 994/2010. Energimyndigheten, dnr 2014-582.</i>
3	<i>Sveriges el- och naturgasmarknad 2010. Energimarknadsinspektionen, EI R2011:07.</i>
4	<i>Svensk Gasmarknadshandbok – rutiner och informationsstruktur för handel och avräkning. Gasföreningen, version 5.0.</i>
5	<i>FRANS – Framtida regelverk och ansvarsförhållanden på naturgasmarknaden i Sverige. Betänkande av Utredningen om framtida hantering av systemansvaret för gas m.m. SOU 2011:46.</i>
6	<i>Avtal om balansansvar för naturgas mellan Affärsverket svenska kraftnät ”Svenska Kraftnät”) och ... (”Balansansvarig”). Svenska Kraftnät AVTAL/1123, 2011-07-13.</i>
7	<i>Nationell förebyggande åtgärdsplan för Sveriges naturgasförsörjning, Energimyndigheten Dnr 2014-6684.</i>