

Läget på elmarknaden är en gemensam marknadsrapport från Energimarknadsinspektionen (Ei) och Energimyndigheten. Varje vecka rapporterar vi om den föregående veckans utveckling på elmarknaden.

LÄGET PÅ ELMARKNADEN

Vecka 8

Elpriserna fortsätter uppåt.

Elpriserna fortsatte att öka under vecka 8. Spotpriset landade på runt 21 EUR/MWh och priserna låg på en jämn nivå i samtliga elområden i landet. Terminspriserna ökade även de och terminspriset för mars månad landade på 19,5 EUR/MWh.

Det har varit något varmare än normalt under veckan och mindre nederbörd än normalt. Magasinfyllnadsgraden ligger strax över medianen både i Norden och Sverige, på 57 procent respektive 46 procent.

Tillgängligheten i kärnkraften var under veckan 81 procent i Sverige. Oskarshamn 1 har delvis varit avstängd under veckan på grund av ett läckage men har återstartas i dagsläget. Ringhals 1 har också varit avstängd under i stort sett hela veckan men har även den återstartats.

Nedan visas några medelvärden för veckan. Pilarna illustrerar utvecklingen från veckan innan.

Prisutveckling (EUR/MWh)

Systempris NP	21,0	↑
Spotpris SE1 Luleå	20,8	↑
Spotpris SE2 Sundsvall	20,8	↑
Spotpris SE3 Stockholm	20,8	↑
Spotpris SE4 Malmö	21,0	↓
Terminspris NP mars	19,5	↑

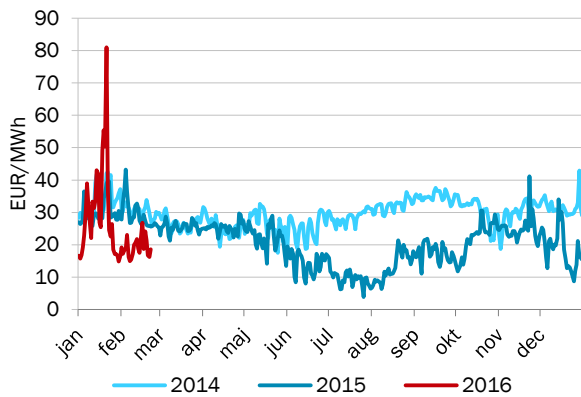
Prispåverkande faktorer (avvikelse från normal)

Temperatur Norden, °C	-0,5 (1,5)	↓
Nederbörd Norden, GWh	175 (-227)	↓
Ingående magasin Norden	57% (5,3 %enh)	↑
Ingående magasin Sverige	46% (-0,2 %enh)	↓
Tillgänglig kapacitet kärnkraft Norden	86%	↓
Tillgänglig kapacitet kärnkraft Sverige	81%	↓

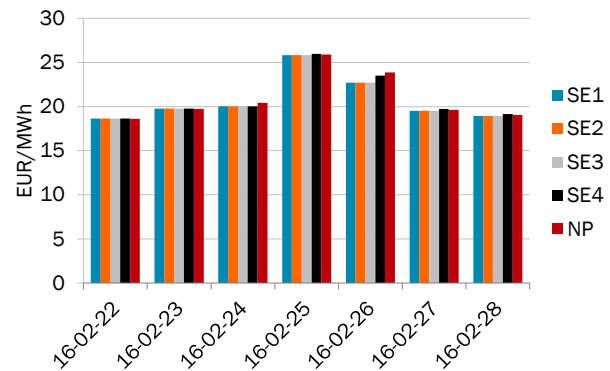
Fysisk handel - dygnspriser

Källa: NPS, EEX och APX

Figur 1. Systempriset på NPS



Figur 2. Spotpriser Sverige och systempriset på NPS



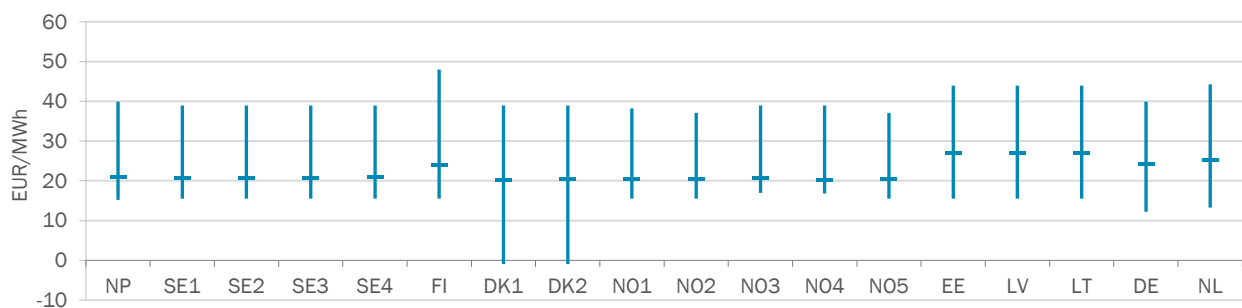
Tabell 1. Spotpriser, EUR/MWh

Vecka 8	NP	SE1	SE2	SE3	SE4	FI	DK1	DK2	N01	N02	N03	N04	N05	EE	LV	LT	DE	NL
Måndag	18,6	18,7	18,7	18,7	18,7	19,9	14,9	15,3	18,7	18,6	19,0	18,7	18,7	25,5	25,5	25,5	26,4	24,3
Tisdag	19,8	19,8	19,8	19,8	19,8	20,7	19,6	19,8	19,8	19,8	19,8	19,4	19,8	24,6	24,6	24,6	26,4	26,9
Onsdag	20,4	20,0	20,0	20,0	20,0	28,2	20,0	20,0	20,0	20,0	20,0	19,8	20,0	28,2	28,3	28,3	26,4	27,6
Torsdag	25,9	25,8	25,8	25,8	26,0	29,5	25,6	26,0	23,7	23,6	25,8	21,8	23,6	29,6	29,6	29,6	26,4	27,9
Fredag	23,9	22,7	22,7	22,7	23,5	28,3	22,0	23,5	22,0	22,0	22,7	22,7	22,0	28,7	28,7	28,7	26,4	28,1
Lördag	19,6	19,5	19,5	19,5	19,7	22,0	19,5	19,7	19,5	19,5	19,5	19,5	19,5	26,4	26,4	26,4	26,4	23,4
Söndag	19,0	18,9	18,9	18,9	19,2	19,9	18,9	19,2	18,9	18,9	18,9	18,9	18,9	26,1	26,1	26,1	26,4	18,9
Veckomedel	21,0	20,8	20,8	20,8	21,0	24,1	20,1	20,5	20,4	20,4	20,8	20,1	20,4	27,0	27,0	27,0	26,4	25,3
Förändring från vecka 7	0%	3%	3%	2%	-3%	-3%	6%	-1%	1%	1%	1%	4%	1%	4%	-2%	-2%	14%	-4%

Fysisk handel - timpriser

Källa: NPS, EEX, APX

Figur 3. Högsta och lägsta timpris för respektive spotområde för veckan



Tabell 2. Högsta och lägsta timpris för respektive spotområde för veckan, EUR/MWh

Vecka 8	NP	SE1	SE2	SE3	SE4	FI	DK1	DK2	N01	N02	N03	N04	N05	EE	LV	LT	DE	NL
Högst	39,9	39,0	39,0	39,0	39,0	48,0	39,0	39,0	38,3	37,1	39,0	39,0	37,1	44,0	44,0	44,0	39,9	44,2
Lägst	15,2	15,6	15,6	15,6	15,6	15,6	-0,9	-0,9	15,6	15,6	17,0	16,8	15,6	15,6	15,6	15,6	12,2	13,3

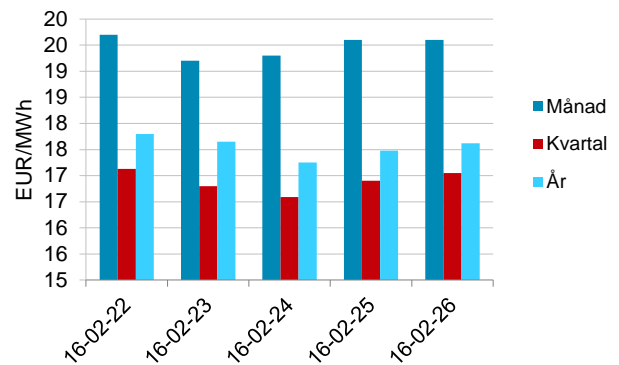
Finansiell handel - terminspris

Källa: Nasdaq OMX

Tabell 3. Terminspriser Norden, EUR/MWh

Vecka 8	mars	kvartal 2	år 2017
Måndag	19,7	17,1	17,8
Tisdag	19,2	16,8	17,7
Onsdag	19,3	16,6	17,3
Torsdag	19,6	16,9	17,5
Fredag	19,6	17,1	17,6
Veckomedel	19,5	16,9	17,6
Förändring från vecka 7	8%	8%	4%

Figur 4. Terminspris Norden, stängningskurs



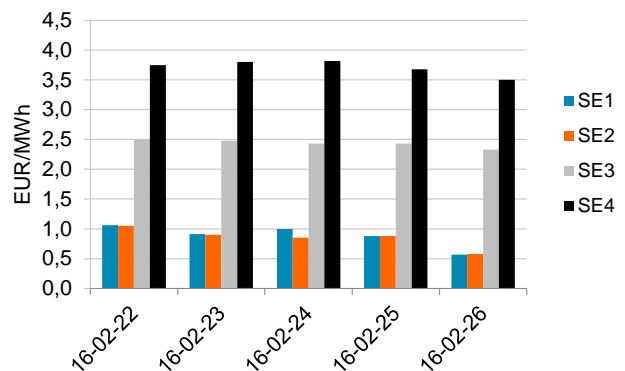
Finansiell handel - EPAD

Källa: Nasdaq OMX

Tabell 4. EPAD:s Sverige, EUR/MWh

Vecka 8	Kvartal 2 år 2016			
	SE1	SE2	SE3	SE4
Måndag	1,06	1,05	2,50	3,75
Tisdag	0,91	0,90	2,48	3,80
Onsdag	1,00	0,85	2,43	3,82
Torsdag	0,88	0,88	2,43	3,68
Fredag	0,57	0,58	2,33	3,50
Veckomedel	0,88	0,85	2,43	3,71
Förändring från vecka 7	-34%	-47%	-12%	-2%

Figur 5. EPAD:s Sverige för kommande kvartal, stängningskurs



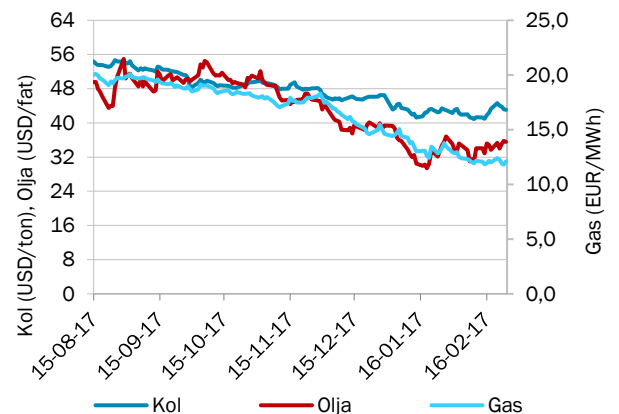
Finansiell handel - bränslen

Källa: ICE - Kol (API2), Olja (Crude Oil Brent), Gas (Dutch TTF Gas)

Tabell 5. Terminspriser bränslen

Vecka 8	Kvartal 2 år 2016		
	Kol (USD/ton)	Olja (USD/fat)	Gas (EUR/MWh)
Måndag	44,63	35,32	12,40
Tisdag	44,03	33,98	12,27
Onsdag	43,78	35,09	11,91
Torsdag	43,17	35,78	11,81
Fredag	43,05	35,53	12,12
Veckomedel	43,73	35,14	12,10
Förändring från vecka 7	4%	3%	1%

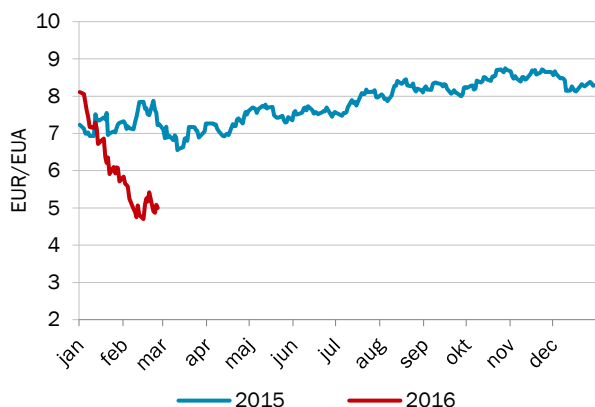
Figur 6. Terminspris kol, gas och olja, stängningskurs



Finansiell handel - utsläppsrätter

Källa: ICE

Figur 7. Pris på utsläppsrätter, stängningskurs



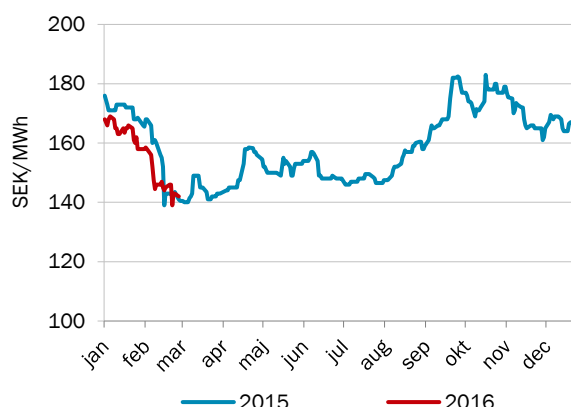
Tabell 6. Priset på utsläppsrätter, EUR/EUA

Vecka 8	Dec-16
Veckomedel	5,1
Förändring från vecka 7	1,0%

Finansiell handel - elcertifikat

Källa: SKM

Figur 8. Pris på elcertifikat Sverige, stängningskurs



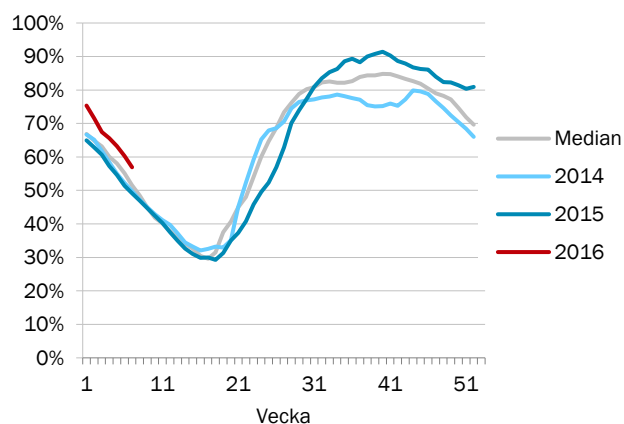
Tabell 7. Priset på elcertifikat, SEK/MWh

Vecka 8	March-17
Veckomedel	142,6
Förändring från vecka 7	-1,9%

Prispåverkande faktor - magasinifyllnadsgrad

Källa: NPS

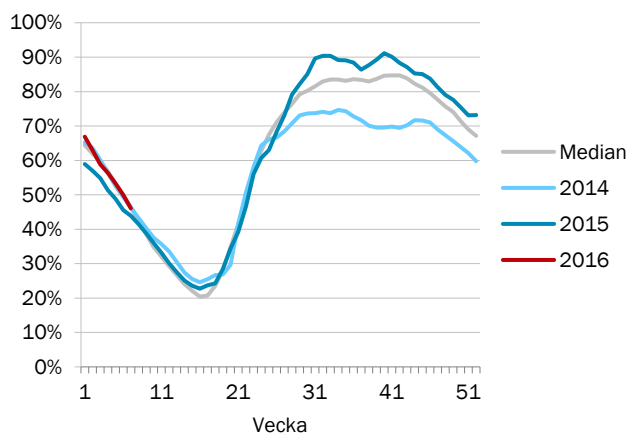
Figur 9. Magasinifyllnadsgrad i Norden



Tabell 8. Ingående magasinifyllnadsgrad i Norden

Vecka 8	
Magasinifyllnadsgrad	57%
Förändring från vecka 7	-3,32 %-enheter
Avvikelse från normal	5,3 %-enheter

Figur 10. Magasinifyllnadsgrad i Sverige



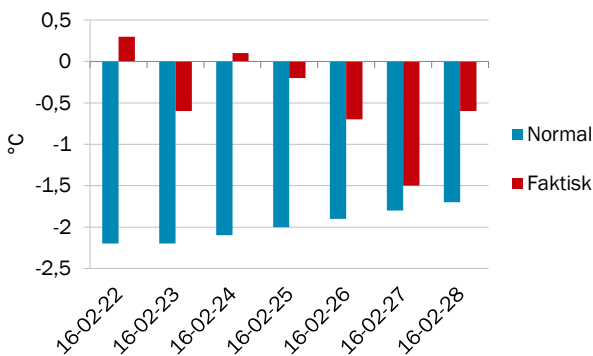
Tabell 9. Ingående magasinifyllnadsgrad i Sverige

Vecka 8	
Magasinifyllnadsgrad	46%
Förändring från vecka 7	-3,86 %-enheter
Avvikelse från normal	-0,2 %-enheter

Prispåverkande faktor - temperatur

Källa: Montel

Figur 11. Temperatur i Norden, dygnsmedel



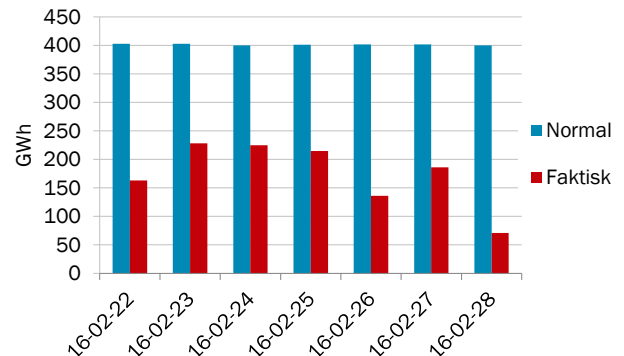
Tabell 10. Temperatur, °C

Vecka 8	Temperatur
Veckomedel	-0,5
Förändring från vecka 7	-32%
Avvikelse från normal	1,5

Prispåverkande faktor - nederbörd

Källa: Montel

Figur 12. Nederbörd i Norden, dygnsmedel



Tabell 11. Nederbörd, GWh

Vecka 8	Nederbörd
Veckomedel	175
Förändring från vecka 7	-46%
Avvikelse från normal	-227

Prispåverkande faktor - tillgänglig kärnkraft

Källa: Montel

Tabell 12. Status för nordisk kärnkraft, veckomedel

Vecka 8	Tillgänglighet (Procent)	Tillgänglighet (MW)	Förändring
			från vecka 7
Norden	86%	10 105	-6,7%
Sverige	81%	7 331	-9,0%
Forsmark 1	100%	988	
Forsmark 2	101%	1 126	
Forsmark 3	102%	1 185	
Oskarshamn 1	62%	291	
Oskarshamn 3	103%	1 446	
Ringhals 1	12%	108	
Ringhals 2	0%	0	
Ringhals 3	101%	1 070	
Ringhals 4	100%	1 116	
Finland	101%	2 775	0,1%
Olkiluoto	101%	887	
Olkiluoto	101%	893	
Loviisa 1 och 2	101%	995	

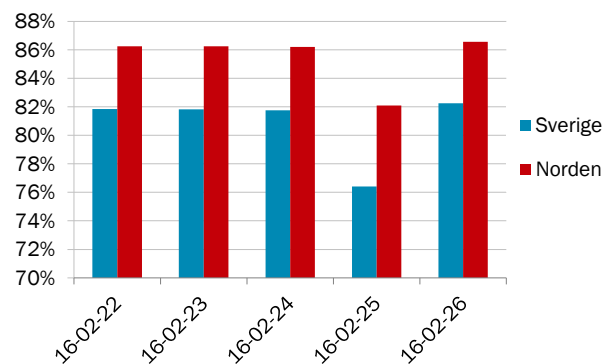
Kommentar:

Ringhals 2 är i revision och beräknas åter 17 september 2016.

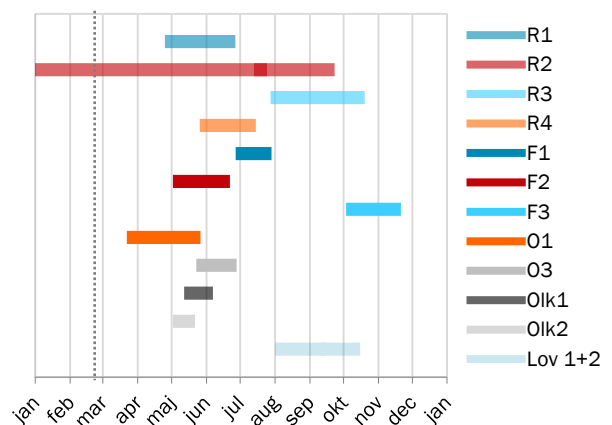
Ringhals 1 är tillbaka i full drift början på vecka 9.

Oskarshamn 1 har varit avstängd för tidigare läckage men har delvis återstartats. Full drift planeras 1/3. Reaktorn planeras stängas ner 30 juni 2017.

Figur 13. Tillgänglighet i nordisk och svensk kärnkraft



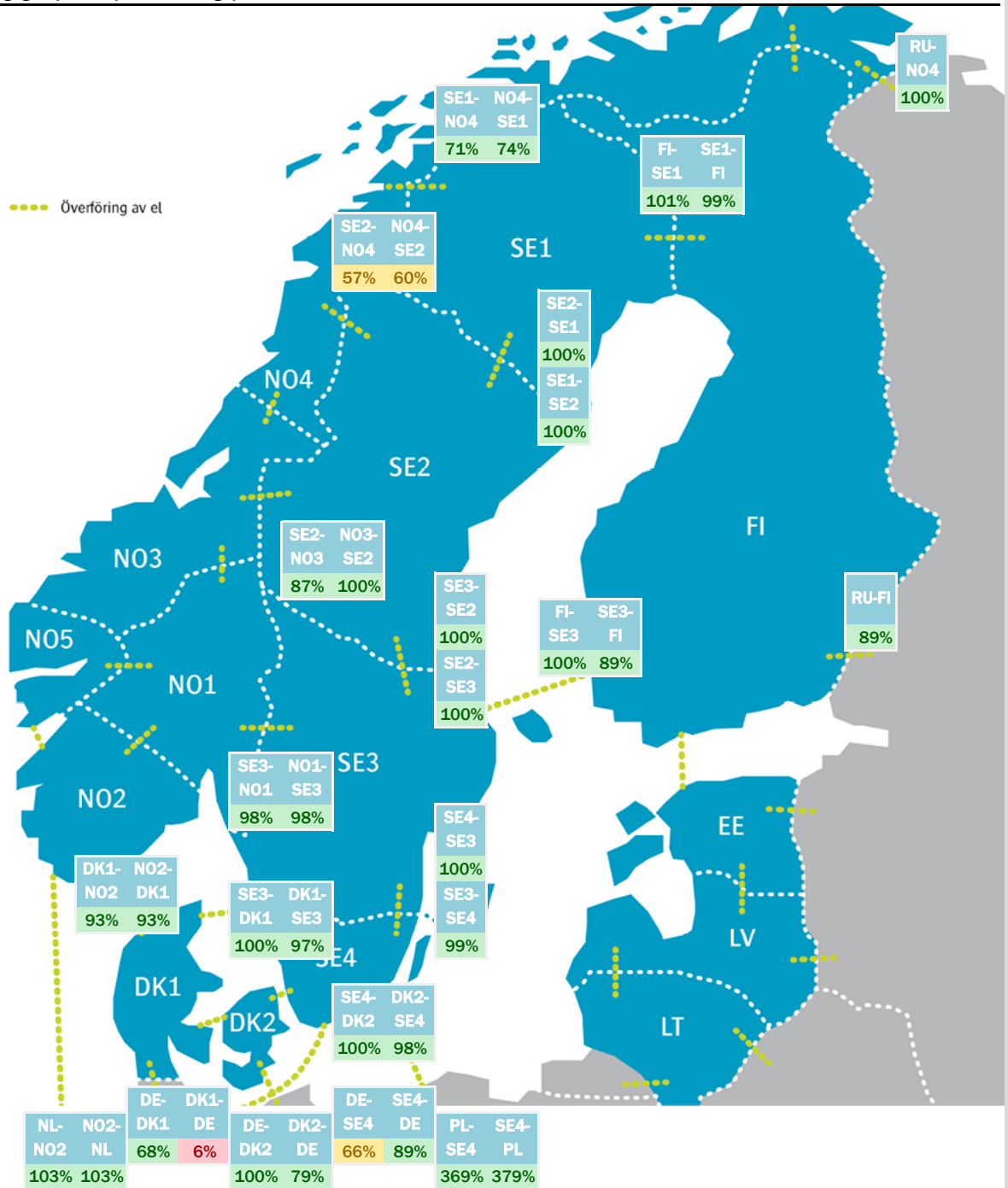
Figur 14. Planerade revisioner i nordisk kärnkraft



Prispåverkande faktor - tillgänglig kapacitet överföring

Källa: NPS

Figur 15. Tillgänglig kapacitet per överföring, procent



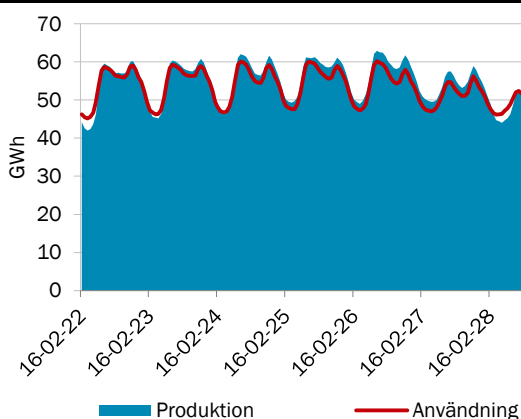
Tabell 13. Tillgänglig och Installerad kapacitet per överföring, veckomedel

Vecka 8	NL- NO2	DK1- DE	DK2- DE	SE4- PL	SE4- DE	RU- FI	RU- NO4	NO2- DK1	SE3- DK1	SE4- DK2	SE1- FI	SE3- FI	SE1- NO4	SE2- NO3	SE2- NO4	SE3- NO1	SE1- SE2	SE2- SE3	SE3- SE4	
Överföring	- till	- till	- till	- till	- till	- till	- till	- till	- till	- till	- till	- till	- till	- till	- till	- till	- till	- till	- till	- till
Tillgänglig (MW)	723	102	464	543	2272	1300	56	1518	680	1300	1485	1200	423	874	170	2045	3300	7300	5229	
Installerad (MW)	700	1780	585	610	600	1460	56	1632	680	1300	1500	1350	600	1000	300	2095	3300	7300	5300	
Överföring	- från	- från	- från	- från	- från	- från	- från	- från	- från	- från	- från	- från	- från	- från	- från	- från	- från	- från	- från	- från
Tillgänglig (MW)	723	1018	600	397	2212	-	-	1518	719	1666	1115	1200	516	600	150	2097	3300	7300	2000	
Installerad (MW)	700	1500	600	600	600	-	-	1632	740	1700	1100	1200	700	600	250	2145	3300	7300	2000	

Utbud och efterfrågan

Källa: NPS

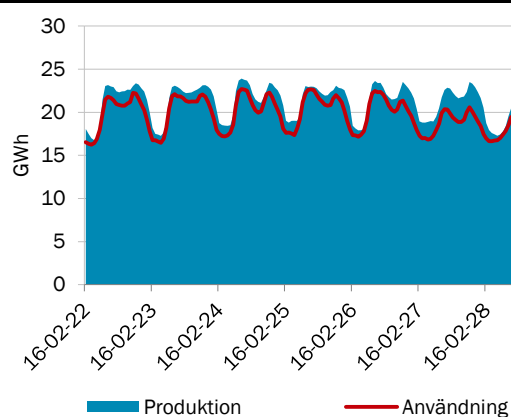
Figur 16. Produktion och användning i Norden, per timme



Tabell 14. Produktion och användning i Norden, GWh

Vecka 8	Produktion	Användning
Veckomedel	9179	8961
Förändring från vecka 7	2,1%	3,7%

Figur 17. Produktion och användning i Sverige, per timme



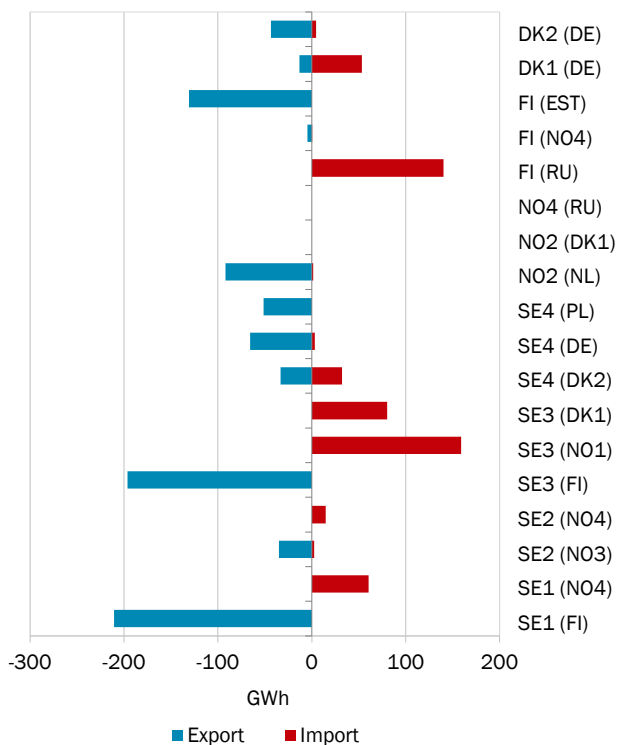
Tabell 15. Produktion och användning i Sverige, GWh

Vecka 8	Produktion	Användning
Veckomedel	3555	3312
Förändring från vecka 7	-5,0%	-2,1%

Krafthandel

Källa: NPS

Figur 18. Nettokrafthandel till, från och inom Norden per land



Tabell 16. Krafthandel för Nordiska länder, veckomedel

Vecka 8	Import	Export	Netto
Danmark	84	-162	-78
Finland	547	-136	412
Norge	41	-530	-489
Sverige	352	-592	-240
Total	1025	-1420	-396

Tabell 17. Krafthandel till och från Norden, veckomedel

Vecka 8	Import	Export	Netto
Estland	0	-131	-131
Litauen	0	0	0
Nederländerna	1	-92	-91
Polen	0	-51	-51
Ryssland	140	0	140
Tyskland	54	-116	-62
Total	196	-390	-194

Om Läget på elmarknaden

Marknadsrapporten beskriver prisutvecklingen på den fysiska marknaden (råkraftsmarknaden) med bland annat utvecklingen för spotpriserna i Sverige och systempriset i Norden. Den finansiella marknaden beskrivs genom prisutvecklingen för terminer och EPAD. Priset på el sätts i balans mellan utbud (produktion) och efterfrågan (användning) vilka i sin tur påverkas av flertalet faktorer. I rapporten beskrivs det aktuella marknadsläget för några av de faktorer som påverkar priset i Sverige och Norden.

Förteckning över förkortningar och namn

APX	Marknadsplats som erbjuder handels- och clearingtjänster för grossistmarknaderna i Nederländerna, Storbritannien och Belgien.
Baltic Cable	Överföringslinje mellan Sverige (SE4) och Tyskland (DE)
DE	Tyskland
DK1	Prisområde 1 Danmark Jylland
DK2	Prisområde 2 Danmark Själland
DS Futures	Deferred Settlement Futures. Kontrakt med ackumulerad vinst/förlust som avräknas under leveransperioden.
EE	Estland
EEX (Phelix)	European Energy Exchange (Phelix) är en marknadsplats för grossistmarknaden i Tyskland
EPAD	Electricity price area differential. Differenskontrakt baserat på skillnad i pris mellan prisområden. Tidigare "CfD".
Fenno Skan	Överföringslinje mellan Sverige (SE3) och Finland (FI)
FI	Finland
FR	Frankrike
ICE	Intercontinental Exchange. ICE Futures Europa är marknadsplats för bland annat termins- och optionskontrakt för råolja och raffinerad olja, räntor, aktiederivat, naturgas, kol, samt utsläpp.
Kontek	Överföringslinje mellan Danmark (DK2) och Tyskland (DE)
Konti-Skan	Överföringslinje mellan Sverige (SE3) och Danmark (DK1)
LT	Litauen
LV	Lettland
Nasdaq OMX	NASDAQ OMX Commodities Europé är marknadsplats för kontantavräknade derivatkontrakt i de nordiska, tyska, holländska och brittiska kraftmarknaderna, såsom terminer (Futures, DS Futures) och EPAD-kontrakt.
NL	Nederländerna
NO1	Prisområde 1 Norge Oslo
NO2	Prisområde 2 Norge Kristiansand
NO3	Prisområde 3 Norge Trondheim
NO4	Prisområde 4 Norge Tromsø
NO5	Prisområde 5 Norge Bergen
NP	Systempris Nord Pool Spot
NPS	Marknadsplats för grossistmarknaderna i Sverige, Norge, Finland, Danmark, Estland, Lettland och Litauen. Ägs av stamnätsoperatörerna Statnett SF (NO), Svenska kraftnät (SE), Fingrid Oyj (FI), Energinet.dk (DK), Elering (EE), Litgrid (LT) och Augstsprieguma tikls (LV).
PL	Polen
RU	Ryssland
SE1	Prisområde 1 Sverige Luleå
SE2	Prisområde 2 Sverige Sundsvall
SE3	Prisområde 3 Sverige Stockholm
SE4	Prisområde 4 Sverige Malmö
Skagerrak	Överföringslinje mellan Norge (NO2) och Danmark (DK1)
SKM	Svensk Kraftmäklings. Marknadsplats för handel med nordiska elcertifikat.
Storebælt	Överföringslinje mellan Jylland i Danmark (DK1) och Själland i Danmark (DK2)
SwePol Link	Överföringslinje mellan Sverige (SE4) och Polen (PL)
Øresund	Överföringslinje mellan Sverige (SE4) och Danmark (DK2)