



SVEA HOVRÄTT
Mark- och miljööverdomstolen
Rotel 060205

DOM
2011-11-15
Stockholm

Mål nr
M 5325-11

ÖVERKLAGAT AVGÖRANDE

Växjö tingsrätts, mark- och miljödomstolen, dom 2011-06-01 i mål nr M 626-11, se bilaga

KLAGANDE

Statkraft Södra Vindkraft AB, 556785-3873
Skogsudden
351 86 Växjö

Ombud: Advokat Magnus Fröberg
Fröberg & Lundholm Advokatbyrå AB
Sveavägen 17, 11 tr
111 57 Stockholm

MOTPARTER

1. Länsstyrelsen i Kronobergs län
351 86 Växjö

2. Lars Rosén
Torpvägen 3
340 30 Vislanda

SAKEN

Tillstånd till uppförande och drift av gruppstation för vindkraft

MARK- OCH MILJÖÖVERDOMSTOLENS DOMSLUT

Mark- och miljööverdomstolen undanröjer mark- och miljödomstolens dom och återförvisar målet till mark- och miljödomstolen för fortsatt handläggning.

Dok.Id 973205

Postadress	Besöksadress	Telefon	Telefax	Expeditionstid
Box 2290 103 17 Stockholm	Birger Jarls Torg 16	08-561 670 00 08-561 675 50	08-561 675 59	måndag – fredag 09:00-15:00
		E-post: svea.avd6@dom.se www.svea.se		

YRKANDEN I MARK- OCH MILJÖÖVERDOMSTOLEN

Statkraft Södra Vindkraft AB (bolaget) har yrkat att Mark- och miljööverdomstolen undanröjer mark- och miljödomstolens dom och återförvisar målet till mark- och miljödomstolen.

Länsstyrelsen i Kronobergs län har medgett bifall till överklagandet.

Lars Rosén har beretts tillfälle att inkomma med yttrande men har inte hörts av.

UTVECKLING AV TALAN I MARK- OCH MILJÖÖVERDOMSTOLEN

Bolaget har anfört bl.a. följande. Mark- och miljödomstolen har gjort en felaktig bedömning beträffande avgränsningen av en enskild miljöfarlig verksamhet. Det är sökanden ensam som avgör hur en ansökan ska avgränsas. Denna princip gäller med det undantaget att det inte går att ansöka om separata tillstånd till delverksamheter som är tekniskt och driftsmässigt integrerade. Två olika företag som ansöker om att få etablera vindkraft i närheten av varandra kan inte anses vara så tekniskt eller driftsmässigt integrerade att de måste ansöka om ett gemensamt tillstånd. De ansökta verksamheterna kan bedrivas var för sig och den ena ansökan förutsätter vare sig tekniskt eller driftsmässigt att den andra verksamheten etableras. Vid prövningen av de olika verksamheterna som blir tillståndspliktiga genom att de är en del av en större vindkraftetablering måste den sammanlagda störningen från hela grupstationen redovisas i miljökonsekvensbeskrivningen vilket har skett i förevarande fall.

Mark- och miljödomstolen har vidare tillämpat 21 kap. 3 § miljöbalken felaktigt. Bestämmelsen medger inte handläggning av mål i en och samma rättegång när fråga är om två skilda verksamhetsutövare. Behovet av en samordnad prövning kan istället

tillgodoses genom att gemensamma villkor beslutas i enlighet med 16 kap. 8 § miljöbalken. Bolaget kan i och för sig godta att gemensamma villkor föreskrivs men kan inte se att det finns behov av detta. Om det skulle meddelas ett gemensamt villkor för två olika verksamheter kommer det att råda en stor osäkerhet om vem som är ansvarig verksamhetsutövare. Bolaget kan inte se att det skulle kunna leda till något problem om olika villkor meddelas för de olika verksamheterna.

Länsstyrelsen har anfört bl.a. följande. Tillståndsprövningen av de båda vindkraftparkerna har kunnat genomföras parallellt då ansökningarna kom in samtidigt och för att de hade en gemensam miljökonsekvensbeskrivning. Länsstyrelsen anser inte att två separata tillstånd medför några tolkningsproblem för tillsynsmyndigheten, tvärtom kan det ställa till problem att två juridiskt helt skilda verksamhetsutövare har ett gemensamt tillstånd eftersom detta kan leda till att ansvarsfrågan blir oklar vid exempelvis villkorsöverträdelser. Det finns flera anledningar till varför målet ska återförvisas till mark- och miljödomstolen för att prövas i sak. Som anledning kan bl.a. följande nämnas. En gemensam prövning av de båda verksamheternas miljöpåverkan är gjord i och med att den gemensamma miljöpåverkan beskrevs i miljökonsekvensbeskrivningen som miljöprövningsdelegationen godkände. Ansvarsfördelningen är tydlig med två tillstånd som delar upp gruppstationen. Tillsynsmyndigheten vet vem som ansvarar för vilken gruppstation. Vid närliggande nytillkommande vindkraftverk med en tredje verksamhetsutövare är det upp till den tillkommande verksamhetsutövaren att visa att den gemensamma miljöpåverkan blir acceptabel. Att tvinga ihop olika verksamhetsutövare i ett gemensamt tillstånd kommer inte att leda till att regeringens utbyggnadsmål för vindkraften kommer att nås. Att samtliga närliggande verksamheter måste samprövas kan ge förfarande med onödigt långa handläggningstider samt leda till onödigt krångel och det kan därför stå i strid mot 7 § förvaltningslagen.

I målet har HS Kraft AB ingett ett yttrande.

MARK- OCH MILJÖÖVERDOMSTOLENS DOMSKÄL

Bolaget och Triventus AB har var för sig ansökt om och av länsstyrelsen beviljats tillstånd att uppföra och bedriva gruppstation för vindkraft under det gemensamma namnet Blädingeås vindkraftpark. Till ansökningarna har bifogats en gemensam miljökonsekvensbeskrivning. Mark- och miljödomstolen har funnit att det är klart olämpligt och i strid med miljöbalkens syfte att dela upp tillståndet till vindkraftparken på Blädingeås i två delar och har återförvisat målet till länsstyrelsen för gemensam prövning.

Frågan i målet är således om bolagets ansökan ska prövas gemensamt med den av Triventus AB inlämnade ansökan.

Inledningsvis konstaterar Mark- och miljööverdomstolen att det är den sökande som bestämmer prövningsramen. En förutsättning för att prövningen ska kunna omfatta något annat än vad ansökan gäller är att sökanden utvidgar eller ändrar ansökan (se MÖD 2006:57).

Enligt 21 kap. 3 § miljöbalken får mål eller ärende enligt miljöbalken handläggas i en och samma rättegång om de har samma sökande och avser samma verksamhet eller verksamheter som har ett samband med varandra.

Miljööverdomstolen har i ett beslut från den 21 april 2008 i mål nr M 3160-08 uttalat att miljöbalkens bestämmelser om förening av mål i 21 kap. 3 § inte medger handläggning av mål i en och samma rättegång när fråga är om två skilda verksamhetsutövare utan att behovet av samordnad prövning i sådana fall kan tillgodoses genom att gemensamma villkor kan beslutas i enlighet med 16 kap. 8 § miljöbalken.

En förutsättning för gemensam rättegång är således att det är samma sökande. Mot denna bakgrund finner Mark- och miljööverdomstolen att förutsättningar för att pröva bolagets ansökan och Triventus AB:s ansökan i en och samma rättegång, inte är uppfyllda. En samordnad prövning, i likhet med vad länsstyrelsen gjort, ska dock ske av den gemensamma miljöpåverkan som verksamheterna orsakar. Mark- och miljödomstolens dom ska således undanröjas och målet återförvisas till mark- och miljödomstolen för prövning i sak.

Domen får enligt 5 kap. 5 § lagen (2010:921) om mark- och miljödomstolar inte överklagas.

I avgörandet har deltagit hovrättslagmannen Per-Anders Broqvist, hovrättsråden Roger Wikström och Rose Thorsén, referent, samt tekniska rådet Mikael Schultz. Domen är enhällig.

Föredragande har varit Åsa Talvik.



VÄXJÖ TINGSRÄTT
Mark- och miljödomstolen

DOM
2011-06-01
meddelad i
Växjö

Mål nr M 626-11

KLAGANDE OCH MOTPART

Statkraft Södra Vindkraft AB
Skogsudden, 351 86 Växjö

Ombud: Advokat Magnus Fröberg och Jur.kand. Karin Hultman
Fröberg & Lundholm Advokatbyrå AB
Sveavägen 17, 11 tr, 111 57 Stockholm

KLAGANDE

Lars Rosén
Torpvägen 3, 340 30 Vislanda

MOTPART

Länsstyrelsen i Kronobergs län
351 86 Växjö

ÖVERKLAGAT AVGÖRANDE

Miljöprövningsdelegationen vid Länsstyrelsen i Kronobergs läns beslut 2011-01-18
i ärende nr 551-550-10, se bilaga 1

SAKEN

Tillstånd till uppförande och drift av gruppstation för vindkraft

DOMSLUT

1. Mark- och miljödomstolen upphäver det överklagade beslutet.
 2. Målet återförvisas till länsstyrelsen för fortsatt handläggning och ny prövning. Den nya tillståndsprövningen ska ske gemensamt med den förnyade prövningen av länsstyrelsens ärende nr 551-549-10 (mark- och miljödomstolens mål M 662-11).
-

Dok.Id 177396

Postadress	Besöksadress	Telefon	Telefax	Expeditionstid
Box 81 351 03 Växjö	Kungsgatan 8	0470-868 00 E-post: MMD.vaxjo@dom.se	0470-868 40	måndag – fredag 08:00-12:00 13:00-16:30

YRKANDEN M.M.

Statkraft Södra Vindkraft AB har överklagat länsstyrelsens beslut och yrkat enligt följande.

1. Att villkor 2 får följande lydelse: Bolaget ska, *inom 15 år från det att vindkraftverken tagits i bruk*, ställa säkerhet hos Länsstyrelsen i Kronobergs län enligt 16 kap 13 § miljöbalken med 300 000 kr för varje vindkraftverk som *uppförts* avseende kostnaderna för efterbehandling och andra återställningsåtgärder som verksamheten kan föranleda. Säkerheten får utgöras av pant, garanti eller borgen och ska prövas av Länsstyrelsen i Kronobergs län. Tillståndets giltighet är beroende av att säkerhet ställs *i enlighet med villkoret*.
2. Att villkor 3 upphävs.
3. Att föreskriften om tidsbegränsning ändras så att tillståndet tidsbegränsas räknat från den tidpunkt då verksamheten påbörjas istället för när tillståndet tas i anspråk.

Lars Rosén har överklagat länsstyrelsens beslut och, som överklagandet måste förstås, yrkat att beslutet upphävs. Han har anfört att vindkraftparken kommer att medföra nackdelar för honom i form av skuggor, reflexer och ljus. Andra problem är att vindkraftverken inte stämmer in utseendemässigt i landskapsbilden och att de begränsar hans möjligheter att utnyttja sökta bygglov.

Säkerhetsrisker kommer föreligga vad gäller regler om avstånd till vägar, isbildning på rotorblad och vibrationer. I värsta fall kan rotorblad lossna, vilket kan utsätta personer, egendom husdjur och vilda djur för livsfarliga händelser.

För sin egen del har han ont av reflexer och blinkande starkt ljus. Han kan därför bli tvungen att göra sig av med fastigheten.

HS Kraft AB, som inte har överklagat beslutet, har inkommit med yttrande och anfört bland annat följande.

HS Kraft AB lämnade in tillståndansökan avseende vindkraftetablering till Länsstyrelsen i Kronobergs län den 7 oktober 2010. Statkraft Södra Vindkraft AB:s ansö-

kan utgör, på det sätt den är utformad, ett hinder mot HS Kraft AB:s ansökan. HS Kraft AB berörs av det överklagade beslutet och bör därför anses vara sakägare.

Bolaget driver ett projekt med 36 stycken planerade vindkraftverk inom ett område i Alvesta kommun som är av riksintresse för vindbruk och som tillika är prioriterat i kommunens vindkraftplan. Området angränsar till det i målet aktuella markområdet.

Den av Statkraft Södra Vindkraft AB föreslagna lokaliseringen leder till att det totala antalet verk i vindbruksområdet minskar väsentligt. Detta leder till en mindre ändamålsenlig markanvändning i området som helhet. Dessutom motverkas HS Kraft AB:s intresse av att kunna fullfölja sin planerade etablering på sitt arrenderade markområde, vilket är bättre lämpat då det ligger längre från bostäder och med mindre miljöpåverkan som följd.

DOMSKÄL

Statkraft Södra Vindkraft AB och Lars Rosén har överklagat länsstyrelsens beslut till miljödomstolen vid Växjö tingsrätt. Målet har den 2 maj 2011 övertagits av mark- och miljödomstolen i samband med att miljödomstolens verksamhet upphört.

Är Lars Rosén berörd på sådant sätt att han har talerätt?

Trots föreläggande från mark- och miljödomstolen att förtydliga på vilket sätt han är berörd av verksamheten och hur nära den han bor har Lars Rosén inte gjort detta. Det framgår dock av utredningen i målet att han är lagfaren ägare till fastigheten Alvesta Hallåkra 1:8 och att fastigheten ligger inom en kilometers radie från flera av vindkraftverken. Mark- och miljödomstolen bedömer mot denna bakgrund att Lars Rosén skulle kunna drabbas av olägenheter från vindkraftverksamheten och att han därför är berörd av länsstyrelsens beslut på ett sådant sätt att han har rätt att föra talan mot det.

Utgör de vindkraftverk som ska uppföras en eller flera verksamheter?

Statkraft Södra Vindkraft AB har vid Länsstyrelsen i Kronobergs län ansökt om tillstånd till att uppföra och driva gruppstation för vindkraft med sex vindkraftverk. Samma dag som denna ansökan gjordes har Triventus AB till länsstyrelsen gett in

en ansökan avseende en gruppstation om tre stycken vindkraftverk. Totalhöjden på vindkraftverken är i samtliga fall högre än 120 meter.

Bolagen har själva i ansökningshandlingarna definierat de sammanlagt nio verken som en enda vindkraftpark; Blädingeås vindkraftpark. Triventus AB:s del av ansökan har prövats av länsstyrelsen i dess ärende nr 551-549-10. Beslut togs i detta ärende den 18 januari 2011, det vill säga samma dag som beslut togs om tillstånd till Statkraft Södra Vindkraft AB:s verksamhet. Beslutet avseende Triventus AB har överklagats till mark- och miljödomstolen som har prövat beslutet i mål M 662-11.

Miljööverdomstolen har i dom den 3 juni 2003, mål M 6615-01 (MÖD 2003:58), konstaterat att flera vindkraftverk som har delvis samma störningsområden för skuggutbredning och buller ska anses utgöra en gruppstation för vindkraftverk. Miljödomstolen vid Växjö tingsrätt konstaterade i den till Miljööverdomstolen överklagade domen bland annat att vindkraftverk som uppförs tillräckligt nära varandra ska anses utgöra en gruppstation även om verken, som i det aktuella fallet, har olika huvudmän. Miljööverdomstolen fastställde miljödomstolens dom i denna del.

Vindkraftverken på Blädingeås kommer ha ett sammanhängande och till stor del överlappande störningsområde för buller med mera. Mark- och miljödomstolen finner, mot bakgrund av vad som uttalats i MÖD 2003:58 samt vad bolagen själva har anfört i sina ansökningshandlingar, att fråga är om en enda gruppstation för vindkraft. Miljökonsekvensbeskrivningen i målet tar på punkt efter punkt sin utgångspunkt i detta ställningstagande. Gruppstationen kan enligt mark- och miljödomstolen rimligen inte karaktäriseras på något annat sätt än som en sammanhållen verksamhet. Det förhållandet att två olika verksamhetsutövare är inblandade kan inte heller i det nu aktuella fallet medföra någon annan bedömning.

Gruppstationen innehåller fler verk än sju stycken och vart och ett av verken planeras vara högre än 120 meter. Därmed är gruppstationen tillståndspliktig som en B-verksamhet enligt verksamhetskoden 40.95 i bilagan till förordningen (1998:899) om miljöfarlig verksamhet och hälsoskydd.

Vilken betydelse har det faktum att ansökan resulterat i två separata tillstånd?

Utformningen av ett tillstånd och de villkor som fastställts för driften av en verksamhet har avgörande betydelse för möjligheten att utöva en effektiv tillsyn, och för att kunna avgöra om tillståndet följs samt om miljöstraffavgift ska påföras eller straff utdömas. Utformningen har även betydelse för att verksamhetsutövaren själv ska kunna överblicka vilka krav som gäller och få förutsättningar att utveckla mål och medel för att följa upp sitt miljöarbete. Syftet med införandet av miljöbalken var bland annat att vid prövningen av en verksamhet få till stånd en bättre helhetsbild av de olika miljöeffekter som verksamheten riskerar att medföra (jfr prop. 1997/98:45 del 1 s 171).

Miljööverdomstolen har i dom den 10 mars 2011, mål M 4866-10, bland annat mot bakgrund av dessa förarbetesuttalanden, ansett att tillstånd till utökad brytning och krossning av järnmalm som har ett såväl geografiskt som tekniskt och miljömässigt samband med en liknande befintlig verksamhet inte kan prövas separat. Om en verksamhetsutövare bedriver en tillståndsgiven verksamhet på en plats är det enligt Miljööverdomstolen inte lämpligt att i ett nytt tillstånd för en ny verksamhet på samma plats meddela villkor som även ska omfatta den befintliga verksamheten. Detta leder till oklarheter om vad som gäller.

Vid en jämförelse mellan den refererade domen och förhållandena i nu aktuellt mål kan inledningsvis konstateras att här är fråga om två verksamhetsutövare som tillsammans ska bedriva en verksamhet. Att två verksamhetsutövare äger varsin del av en verksamhet kan dock, som konstaterats ovan, i sig inte utgöra hinder mot att en prövning sker av verksamheten i sin helhet. Även i en situation då olika verksamheter är avsedda att bedrivas nära varandra finns viss möjlighet att pröva dem gemensamt och dessutom, enligt 16 kap 8 § miljöbalken, att meddela gemensamma villkor för två eller flera verksamheter som bedrivs av två eller flera verksamhetsutövare.

Fråga är i detta mål om prövning av en enda ny verksamhet, som inte berör någon liknande befintlig verksamhet. Presumtionen för att verksamheten ska prövas i ett

sammanhang, och regleras av samma villkor, får anses vara mycket stark. Det faktum att Statkraft Södra Vindkraft AB:s och Triventus AB:s ansökningar har handlagts parallellt av länsstyrelsen, att beslut har meddelats samma dag och att tillstånden och villkoren är i princip identiskt utformade är enligt mark- och miljödomstolen inte tillräckligt för att verksamheten ska ansetts ha prövats i ett sammanhang. Visserligen har i båda tillstånden hänsyn tagits till den andra delen av verksamheten, men inte heller detta innebär enligt domstolen att en tillräckligt långtgående helhetsprövning av gruppstationen som en verksamhet har skett.

Även om de två delarna av verksamheterna regleras av likalydande villkor är villkoren inte gemensamma, vilket är en avgörande skillnad. Genom den nu valda regleringen skulle villkor i ett av tillstånden i framtiden kunna komma att omprövas och ändras vid en omprövningsprocess enligt 24 kap miljöbalken, medan motsvarande villkor i det andra av de båda tillstånden inte per automatik ändras på samma sätt. Detta kan komma att leda till oklarheter avseende vilka villkor som gäller för verksamheten. Redan med de nuvarande likalydande villkoren kan dock situationer uppstå där villkor överskrids i någon del av verksamheten. För tillsynsmyndigheten kan då problem uppstå vad gäller att avgöra vilken av de två verksamhetsutövarna som ansvarar för överskridandet.

På anförda grunder finner mark- och miljödomstolen att det är klart olämpligt och i strid med miljöbalkens syfte att dela upp tillståndet till vindkraftparken på Blädingeås i två delar. Det överklagade beslutet ska därför upphävas och målet återförvisas till länsstyrelsen för fortsatt handläggning och gemensam prövning med Triventus AB:s del av verksamheten. Triventus AB:s tillstånd har denna dag upphävts och målet återförvisats till länsstyrelsen genom mark- och miljödomstolens dom i mål M 662-11. Ett eventuellt nytt tillstånd bör beviljas av miljöprövningsdelegationen endast i form av ett för verksamhetsdelarna gemensamt tillstånd, med gemensamma villkor för de båda verksamhetsutövarna.

Det ankommer även på länsstyrelsen att vid den fortsatta prövningen beakta huruvida HS Kraft AB:s tillståndsansökan påverkar tillståndsprövningen och villkorskrivningen för Blädingeås vindkraftpark.

HUR MAN ÖVERKLAGAR, se bilaga 2 (Dv 427)

Överklagande senast den 22 juni 2011.

Klas Bergenstråhle

Bertil Varenius

I domstolens avgörande har deltagit rådmannen Klas Bergenstråhle, ordförande, och tekniska rådet Bertil Varenius samt de särskilda ledamöterna Malte Nilsson och Kurt Mattsson. Föredragande har varit beredningsjuristen Olof Ekström.

BESLUT
Datum
2011-01-18

Ärendenummer
551-550-10
Aktbilaga 19

Statkraft Södra Vindkraft AB
Skogsudden
351 89 Växjö

VÄXJÖ TINGSRÄTT
Rotel 10
INKO... 2011-02-22
MÅLN... M 626-11
OLEN: 3

VÄXJÖ TINGSRÄTT
MILJÖDOMSTOLEN
Ink 2011-02-22
Akt: M 626, 11
Aktbil: 3 rot 10

Tillstånd till miljöfarlig verksamhet enligt 9 kap. 6 § miljöbalken (1998:808)

Verksamhetskod: 40.95

BESLUT

Miljöprövningsdelegationen inom Länsstyrelsen lämnar tillstånd enligt 9 kap miljöbalken till Statkraft Södra Vindkraft AB (organisationsnummer 556785-3873) att under en tid om 25 år från det att tillståndet tas i anspråk på fastigheterna Äspetuna 1:2, Ryamon 1:3, Spånkhult 1:11 samt Fällan 1:27 i Alvesta kommun, uppföra och driva gruppstation för vindkraft med 6 vindkraftverk. Verksamheten ska ha påbörjats inom 5 år efter lagakraftvunnet tillstånd.

Miljöprövningsdelegationen avslår bolagets yrkande om verkställighetsförordnande.

För verksamheten ska följande villkor gälla:

- Om inte annat följer av övriga villkor ska verksamheten, inklusive åtgärder för att begränsa vatten- och luftföroreningar samt andra störningar för omgivningen, bedrivas i huvudsaklig överensstämmelse med vad bolaget i ansökningshandlingarna och i övrigt i ärendet angivit eller åtagit sig.
- Bolaget ska, innan anläggningsarbetet påbörjas, ställa säkerhet hos Länsstyrelsen i Kronobergs län enligt 16 kap 3 § Miljöbalken med 300 000 kronor för varje vindkraftverk som uppförs avseende kostnaderna för efterbehandling och andra återställningsåtgärder som verksamheten kan föranleda. Säkerheten får utgöras av pant, garanti eller borgen och ska prövas av Länsstyrelsen i Kronobergs län. Tillståndets giltighet är beroende av att säkerhet ställs.
- Vindkraftverkens källjud får inte överstiga 103,0 dB(A) vid 8m/s på 10m höjd. Bolaget ska till tillsynsmyndigheten innan byggnation påbörjas lämna in en bullerberäkning. Bullerberäkningen ska baseras på den typ av

Miljöprövningsdelegationen

Postadress	Gatuadress	Telefon	Telefax	E-post	Hemsida
351 86 VÄXJÖ	Kungsgatan 8	0470-860 00	0470-862 20	kronoberg@lansstyrelsen.se	www.lansstyrelsen.se/kronoberg

BESLUT

Datum
2011-01-18

Ärendenummer
551-550-10

verk som ska etableras och till beräkningen ska bolaget redovisa om en eventuell effektregering är nödvändig som skyddsåtgärd för att inte överstiga 40 dB(A) vid bostäder.

4. Planering och genomförandet av vägdragning och övriga detaljer i infrastrukturen ska fastställas i samråd med tillsynsmyndigheten.
5. Vindkraftverken ska utplaceras på följande koordinater (med flyttningsradie) enligt Rikets Nät RT 90 2,5 gon vest:

Vindkraftverk nr	X koordinat	Y koordinat	Flyttningsradie
S3	6 303 913	1 412 850	100 m
S4	6 303 410	1 412 745	100 m
S5	6 302 960	1 412 497	100 m
S6	6 304 900	1 412 729	100 m
S7	6 302 387	1 411 359	100 m
S8	6 304 395	1 412 695	60 m, se bilaga 1

6. Totalhöjden får ej överstiga 150 meter från marknivå.
7. Samtliga vindkraftverk ska ges en enhetlig utformning och diskret färgsättning.
8. Den ekvivalenta bullernivån utomhus vid bostäder får på grund av vindkraftverken inte överstiga 40 dB(A) ekvivalent bullernivå.

Den ekvivalenta bullernivån ska kontrolleras genom mätning. Den närmare utformningen av mätningarna ska ske i samråd med tillsynsmyndigheten och anges i kontrollprogram enligt villkor 15.

9. Maximala antalet timmar med faktisk rörlig skugga vid bostäder på grund av vindkraftverken får inte överstiga 8 timmar per år.
10. Hindersbelysning ska avskärmas och regleras ner till lägsta tillåtna intensitetsnivå om sådana möjligheter medges enligt Transportstyrelsens föreskrifter.

BESLUT

Datum
2011-01-18

Ärendenummer
551-550-10

11. Bolaget ska senast en månad efter det att anläggningsarbetena är slutförda anmäla detta till tillsynsmyndigheten. Efter att vindkraftverken är uppförda ska monteringsytor, uppställningsplatser och liknande anpassas till vad som krävs för service och underhåll av vindkraftverken. Anpassningen ska godkännas av tillsynsmyndigheten.
12. Kemiska produkter och farligt avfall ska hanteras på sådant sätt att spridning ut i omgivningarna ej kan ske. Förvaring ska ske på kemikalieresistent, täta underlag utan golvbrunnar eller andra avlopp, belägna under tak. Flytande eller vattenlösliga produkter ska förvaras inom invallning. Invallningen ska minst rymma den största behållarens volym plus 10% av summan av övriga behållares volym. Kemikalier som kan reagera häftigt med varandra ska förvaras åtskilda.
13. Verksamheten ska anses vara nedlagd om elproduktion inte bedrivits under en sammanhängande tid av ett år efter det att kommersiell drift har påbörjats.
14. När verksamheten, det vill säga driften av ett eller flera vindkraftverk, slutligen upphör ska bolaget skriftligen meddela tillsynsmyndigheten tidpunkten för detta. Inom sex månader från den meddelande tidpunkten ska bolaget till tillsynsmyndigheten redovisa en plan för hur och inom vilken tid vindkraftverket/-en ska nedmonteras och omhändertas samt hur marken ska återställas. Planen ska godkännas av tillsynsmyndigheten.
15. För verksamheten ska finnas ett kontrollprogram som möjliggör en bedömning av om villkoren följs. Kontrollprogrammet ska gälla såväl under anläggningsfas som under driftfas. Förslag till kontrollprogram ska ges in till tillsynsmyndigheten senast tre månader efter det att tillståndet vunnit laga kraft.

Miljöprövningsdelegationen överlåter med stöd av 19 kap. 5 § pkt 8 miljöbalken åt tillsynsmyndigheten att vid behov föreskriva närmare villkor om placering av verk inom beslutade radier, vägdragning, kabel-/ledningsdragning eller placering av transformatorstation.

Miljöprövningsdelegationen godkänner miljökonsekvensbeskrivningen.

Detta tillstånd ska tas i anspråk senast inom fem år från det att beslutet vunnit laga kraft. Den tid inom vilken arbetena ska vara utförda bestäms till tio år från det att beslutet vunnit laga kraft.

BESLUT
Datum
2011-01-18

Ärendenummer
551-550-10

¹⁾ Beteckningar för verksamhet definieras i bilagan till förordningen (1998:899) om miljöfarlig verksamhet och hälsoskydd. Dessa beteckningar består av verksamhetens SNI-kod samt koder som anknyter till tillverkningsprocesser etc.

TIDIGARE BESLUT

Anläggningen är helt ny och inte tidigare prövad enligt miljöbalken.

REDOGÖRELSE FÖR ÄRENDET

Bakgrund

Energimyndigheten har föreslagit ett planeringsmål för vindkraft på 30 TWh till år 2020. Statkraft Södra Vindkraft AB önskar etablera sex vindkraftverk i Alvesta kommun. Parken är en del av en större park med totalt nio verk. Hela parken är beräknad att producera 47 300 MWh per år. Detta motsvarar konsumtionen av el för ca 2 365 villor .

Ansökan och yrkanden

Statkraft Södra Vindkraft AB (bolaget) ansöker om tillstånd enligt 9 kap miljöbalken att på fastigheterna Äspetuna 1:2, Ryamon 1:3, Spånghult 1:11 samt Fällan 1:27, Alvesta kommun, uppföra och driva 6 vindkraftverk med en totalhöjd över 120 m.

Bolaget yrkar vidare

- Att tillståndet ska gälla i 25 år från det att verksamheten tagits i drift till dess att verksamheten upphör
- Att tiden för igångsättande av den miljöfarliga verksamheten bestäms till 5 år från det att tillståndsdomen vunnit laga kraft
- Att tillståndet får tas i anspråk även om domen inte har vunnit laga kraft.

Om Miljöprövningsdelegationen finner att det krävs dispens enligt 7 kap 18§ miljöbalken yrkar bolaget att sådan dispens meddelas för åtgärder inom fastigheten Fällan 1:27 som inte omfattas av tillståndet, såsom breddning/förstärkning av befintlig väg samt nedläggning av kablar.

Bolaget föreslår att följande villkor lämnas för det sökta tillståndet (slutligt yrkande):

1. Om inte annat följer av meddelade villkor ska anläggningen och verksamheten bedrivas i huvudsaklig överensstämmelse med vad bolaget har uppgett eller åtagit sig i ansökan.
2. Vindkraftverken får ha en maximal totalhöjd på 150 meter.

3. Den slutliga placeringen av vindkraftverken och tillfartsvägarna ska bestämmas i samråd med tillsynsmyndigheten
4. Anslutningsvägar till vindkraftverken, fundament och uppställningsytor ska utföras med så litet ingrepp i naturmiljön som möjligt.
5. Vindkraftverken ska förses med hindermarkering enligt anvisningar från Transportstyrelsen.
6. Kemiska produkter och farligt avfall ska hanteras på ett sådant sätt att förorening av mark, yt- och grundvatten undviks. De kemiska produkterna och det farliga avfallet ska noga vara märkt med sitt innehåll.
7. Buller från verksamheten ska begränsas så att det som riktvärde* inte ger upphov till högre ekvivalent bullernivå utomhus vid närmast belägna bostäder än 40 dB(A).
För det fall att Miljöprövningsdelegationen anser att villkor för buller ska uttryckas som begränsningsvärde enligt Miljööverdomstolens nya praxis från början av 2009 (Mål M 9382-06) yrkar bolaget i andra hand att villkor 7 får följande utformning:
Buller från verksamheten ska begränsas så att det inte ger upphov till högre ekvivalent bullernivå utomhus vid närmast belägna bostäder än 40 dB(A).
Ovan angivet begränsningsvärde ska kontrolleras genom mätning. Kontroll ska ske inom 18 månader efter det att samtliga verk tagits i drift och därefter så snart det skett förändringar i verksamheten som kan medföra ökade bullernivåer.
8. Om besvärande olägenheter i form av rörlig skuggbildning uppstår vid näraliggande störningskänslig bostadsbebyggelse ska åtgärder vidtas så att den faktiska skuggbildningen som riktvärde* inte överstiger åtta timmar per år. Åtgärder ska ske efter samråd med tillsynsmyndigheten. För det fall att Miljöprövningsdelegationen anser att villkor för skuggbildning ska uttryckas som begränsningsvärde (se kommentar till villkor 7) yrkar bolaget i andra hand att villkor 8 får följande utformning:
Om besvärande olägenheter i form av rörlig skuggbildning uppstår vid näraliggande störningskänslig bostadsbebyggelse ska åtgärder vidtas så att den faktiska skuggbildningen inte överstiger åtta (8) timmar per år. Ovan angivet begränsningsvärde ska kontrolleras inom 18 månader efter det att samtliga verk tagits i drift på sätt som anges i kontrollprogrammet.
9. Kontrollprogram ska lämnas in till tillsynsmyndigheten för godkännande innan byggnation av vindkraftparken påbörjas.

10. Anmälan till tillsynsmyndigheten ska ske i god tid innan vindkraftverken permanent tas ur drift. Anmälan ska innehålla en åtgärds- och tidplan för återställning av platserna.

11. Tillståndshavaren ska till tillsynsmyndigheten inkomma med en beräkning av återställningskostnaden samt ett förslag till lämplig ekonomisk säkerhet inom 15 år från det att tillståndet togs i anspråk.

*Med riktvärde menas ett värde som, om det överskrids, medför skyldighet för tillståndshavaren att vidta åtgärder så att värdet kan hållas.

Ärendets handläggning

Ansökan med tillhörande miljökonsekvensbeskrivning inkom till Länsstyrelsen den 17 februari 2010. Efter komplettering kungjordes ansökan i tidningarna Småläningen och Smålandsposten den 5 november 2010. Yttranden har inkommit från Skogsstyrelsen, Försvarmakten samt från Kommunfullmäktige i Alvesta kommun.

Orientering

Lokalisering

Ansökta 6 vindkraftverk kommer vara en del av en vindkraftpark omfattande totalt 9 vindkraftverk, ca 8 km sydväst om Alvesta. Verken kommer att få placering på följande koordinater angivet i Rikets Nät RT 90 2.5 gon väst:

Vindkraftverk nr	X koordinat	Y koordinat	Flyttningsradie
S3	6 303 913	1 412 850	100 m
S4	6 303 410	1 412 745	100 m
S5	6 302 960	1 412 497	100 m
S6	6 304 900	1 412 729	100 m
S7	6 302 387	1 411 359	100 m
S8	6 304 395	1 412 695	70 m

Flyttningsradien för verk S8 har begränsats till 70m för att verket inte ska flyttas in i områden med naturvärden. Området har en god vindenergi på 2 470 kWh/m² samt en medelvind på 6,5 m/s på 100 meter över marknivå.

Planbestämmelser

Aktuellt etableringsområde består av skogsmark och omfattas inte av någon detaljplan.

BESLUT
Datum
2011-01-18

Ärendenummer
551-550-10

Avstånd till närmaste bebyggelse

Den mest närbelägna bebyggelsen utgörs av spridd gårdsbebyggelse. Det närmaste bostadshuset ligger 576 m från närmaste vindkraftverk.

Riksintressen och skyddade områden

Den planerade verksamheten ligger inom riksintresse för vindbruk. Det närmsta riksintresset för naturvård är lokaliserat 2,5 km öster om verksamheten. Ca 7 km öster om området ligger det närmaste riksintresset för kulturmiljövård. Uppförandet av vindkraftverken medför ingen betydande påverkan på dessa riksintressen.

Målaskogsberg som är ett Natura 2000 område ligger 6 km sydväst om området och bedöms inte påverkas av etableringen.

Bolagets redovisning

Allmänt

Bolaget ägs 90,1 % av Statkraft AS och till 9,9 % av Södra Skogsägarna ekonomiska förening. Statkraft är störst i Europa inom förnybar energi och Sveriges fjärde största elproducent. Koncernen producerar och utvecklar vattenkraft, vindkraft, gaskraft och fjärrvärme. Södra ägs av 52 000 sydsvenska skogsägare och har 3 700 anställda. Södra bedriver handel med skogsråvara och har en omfattande industriell verksamhet med bland annat massafabriker, sågverk och interiörfabriker.

Verksamhetsbeskrivning

Totalhöjden på verken kommer att vara 150 m. Normalt driftintervall ligger mellan 3-25 m/s. Effekten är mellan 1,8-2,5 MW per vindkraftverk. Rotorns varvtal är beroende av vindhastigheten och vindkraftverkets rotordiameter. Tornet kommer att bestå av stålrör i en gråvit färg. Ett vindkraftverk innehåller ca 300-700 liter växellådsolja och ca 300 liter hydraulolja. Oljan byts ut ungefär vart 5:e år. Vindkraftverken kommer att förankras i marken till ett gravitationsfundament eller till ett bergsförankrat fundament. Vägnätet i området är välutbyggt på grund av det aktiva skogsbruket. Bolaget kommer i största mån att använda befintliga vägar som kan komma att rätas ut/breddas och förstärkas i viss utsträckning. De krav som finns för vägar vid transport av vindkraftverk är bland annat att vägbredden ska vara 4-5 m samt klara 15 tons axeltryck.

Buller och skuggor

Enligt beräkningar för etableringen kommer bullernivån vid samtliga bostäder understiga 40 dB(A). Rörlig skuggeffekt från verksamheten bedöms teoretiskt

BESLUT
Datum
2011-01-18

Ärendenummer
551-550-10

överstiga det rekommenderade värdet vid en bostad. Avgörande för den faktiska störningen från verken är tidpunkten för när skuggningen sker, de faktiska förhållandena på platsen samt väderleken. Skyddsåtgärder kommer att vidtas för bostaden där riktvärdet överskrids. Det förväntade värdet för faktisk rörlig skuggbildning understiger, efter vidtagna åtgärder, gällande värden för alla bostäder i närområdet.

Transporter och massor

Bolaget räknar med ca 6750 transporter för både uppbyggnad och transporter under drifttiden. Antalet transporter gäller för uppförande av alla nio verk. Massorna kommer att hämtas från närliggande täkter och vid behov kommer nytt eller utökat täktillstånd sökas separat. Ambitionen är att försöka uppnå massbalans.

Landskapsbilden

Landskapsbilden kommer att förändras som en följd av vindkraftsetableringen. Påverkan på landskapsbilden uppfattas olika av olika personer och kan sammantaget inte betraktas som oacceptabel.

Ställande av säkerhet

Bolaget anser att en kostnadsberäkning för nedmontering av verken inte behöver göras förrän längre fram (senast 15 år det att tillståndet tas i anspråk). Bolaget anser inte att det är samhället som vid en eventuell konkurs kommer att stå för risken utan de enskilda fordringsägarna.

Miljökonsekvensbeskrivning

Samrådsredogörelse

Samrådet har genomförts i god tid och i behövlig omfattning. Samråden har avsett en större vindkraftsanläggning, dess lokalisering, omfattning, utformning och miljöpåverkan.

Alternativa lokaliseringar

Bolaget redovisar jämförelse med alternativ lokalisering, men väljer huvudalternativet då området är utpekad som riksintresse för vindbruk. Elproduktionen per verk blir större. Inga skyddade områden berörs. Ingen påtaglig skada bedöms uppkomma på riksintressen. Verksamheten strider inte mot någon detaljplan.

BESLUT

Datum
2011-01-18

Ärendenummer
551-550-10

Nollalternativ

Bolaget visar på att miljönyttan kommer att vara större än miljöpåverkan och därmed förkastar nollalternativet.

Omgivningspåverkan

Naturmiljö

Den lokala naturmiljön kommer att påverkas i form av avverkade träd, schaktning och markarbeten vid vägdragning och verkens etableringsplatser. Någon påverkan på hydrologin bedöms inte uppkomma. Påverkan på naturmiljön bedöms bli liten. I genomförd inventering har endast två arter noterats häcka inom området, ormvråk och sparvhök. I inventeringen kom man fram till att etablering av vindkraft i området endast kommer att ha en marginell påverkan på populationen av rovfåglar, skogshöns och andra fåglar. I fladdermusinventeringen gjordes bedömningen att det sannolikt inte förekommer några sällsynta eller rödlistade arter av denna djurgrupp inom området.

Friluftsliv och rekreation

Det finns idag inga tecken på att människor som ägnar sig åt friluftsliv undviker områden med vindkraftverk. I det aktuella området bedrivs bland annat jakt, svamp- och bärplockning. Vindkraftverken kommer inte vara inhägnade och bidrar inte till att minska tillgängligheten i området. Man kommer att kunna höra vindkraftverken under vissa omständigheter. Eventuell påverkan på friluftsliv och turism i närområdet bedöms sammantaget framförallt uppstå under anläggnings- och avvecklingsfasen och kommer under drift vara begränsad.

Kulturmiljö

Bolaget bedömer att en påverkan på fornlämningsområden inte kommer att uppkomma.

Landskapsbild

En förändring i landskapsbilden är oundviklig. I drift roterar vindkraftens rotorblad vilket gör att verken syns tydligare än exempelvis en mast eller kran. För att åskådliggöra verkens påverkan på landskapsbilden har flera fotomontage tagits fram och presenterats i miljökonsekvensbeskrivningen. Hur landskapet upplevs ligger hos betraktaren och är en mycket subjektiv bedömning.

Hindermarkering

Enligt gällande föreskrifter ska vindkraftverk med en totalhöjd upp till 150 meter markeras med vit färg under dagen samt med blinkande medelintensivt rött ljus under skymning, gryning och mörker. Hinderbelysningen gör att vindkraftsparken kommer att vara synlig i landskapet även under skymning, gry-

BESLUT

Datum
2011-01-18

Ärendenummer
551-550-10

ning och mörker. Denna påverkan på omgivningen är, med gällande regler, ofrånkomlig vid alla vindkraftsetableringar.

Buller

Vindkraftparken kommer att utgöras av vindkraftverk av samma leverantör och storlek vilka ska uppfylla riktvärdet på 40 dB(A) vid bostadshus. Det kan bli nödvändigt med en effekttreglering av vindkraftverken för att uppfylla fastställda villkor. Effekttreglering är en väl beprövad skyddsåtgärd. Under byggnationstiden av parken kommer det att uppstå buller från de maskiner och människor som vistas i området. Bolaget kommer att sträva efter att utföra arbete under de tider på dygnet då de stör minst det vill säga undvika att bygga på kvällar och helger. Under själva byggnationstiden ska riktvärdena i Naturvårdsverkets allmänna råd om buller från byggplatser (NFS 2004:15) följas.

Skuggor

Under etableringsfasen kommer det inte att uppstå några problem med rörliga skuggor. Under driftfasen uppkommer det rörliga skuggor från vindkraftverken. Berörda bostäder beräknas få ca 1-8 timmar med rörlig skugga som förväntat värde. Endast det obebodda ödetorpet Ryamon 1:3 får mer än 8 timmar. Om problem med rörliga skuggor uppstår vid någon bostad kommer vindkraftverken att utrustas med skuggdetektorer som innebär att vindkraftverken stängs av under den tid som den rörliga skuggan uppkommer på den aktuella bostaden och sedan startar då problemet upphört.

Miljö kvalitetsnormer

Den planerade verksamheten bedöms inte försvåra uppfyllande av någon miljö kvalitetsnorm.

Risk och säkerhet

Erhållna driftserfarenheter från vindkraftverk runt om i världen visar på en försumbar risk att exempelvis blad eller andra delar lossnar från ett vindkraftverk eller att ett vindkraftverk välter. Under särskilda väderförhållanden kan det bildas is på vindkraftverkets torn och blad. Förutsättningarna för isbildning förekommer sällan i det aktuella området. Bortsett från risken för isläpp vid isbildning finns i övrigt inga hinder för att befinna sig under eller i närheten av vindkraftverken. I syfte att förhindra olyckor kommer vindkraftverken att förses med hindermarkering och åskledare. Regelbunden service enligt leverantörens anvisningar kommer att utföras.

BESLUT
Datum
2011-01-18

Ärendenummer
551-550-10

Hänsynsreglerna

Bolaget redogör i sin ansökan för hur man beaktat de olika hänsynsreglerna. Man redogör bl.a. för valet av lokalisering, vilka kunskaper man förvärvat, om vindkraftens påverkan på människors hälsa och miljön, hur produktvalsprincipen beaktas samt att man har för avsikt att återställa området när vindkraftparcken avvecklas.

Miljömål

Vindkraft ersätter fossilt bränsle vid elproduktion och bidrar genom minskade luftutsläpp till att uppfylla målen "Begränsad miljöpåverkan", "Frisk luft", "Bara naturlig försurning" och "Ingen övergödning". Även målen "Grundvattnen av god kvalitet" och "Hav i balans samt levande kust och skärgård" är också förknippade med försurnings- och övergödningproblematiken.

God bebyggd miljö

Etablering av vindkraften är lokaliserad i ett område utpekad som riksintresse för vindbruk.

Levande sjöar och vattendrag, Myllrande våtmarker, Levande skogar

Dessa miljömål skulle kunna påverkas negativt om lokaliseringen görs utan hänsyn. Bolaget gör bedömningen att den inlämnade MKB:n visar att den planerade verksamheten inte kommer att påverka de värden som beskrivs i miljömålen. Målen bara "Naturlig försurning" och "Ingen övergödning" leder dock till att mål om "Levande sjöar och vattendrag" kan uppfyllas.

YTTRANDEN

Kommunfullmäktige i Alvesta kommun

Alvesta kommun tillstyrker ansökan enligt 16 kap 4 § Miljöbalken (1998:808) och lämnar samtidigt följande synpunkter:

1. En bullerberäkning ska inlämnas till tillsynsmyndigheten innan byggnation påbörjas, i enlighet med vad bolaget föreslår.
2. Kontroll av angivet begränsningsvärde för buller ska ske genom mätning inom 18 månader efter det att samtliga verk har tagits i drift och därefter så snart det skett förändringar i verksamheten som kan medföra ökade bullernivåer.

Försvarsmakten Högkvarteret:

Försvarsmakten har inget att erinra mot uppförandet av de föreslagna vindkraftverken. En flyghinderanmälan ska lämnas in senast 4 veckor före resning

enligt Luftfartsförordningen § 25. Avseende hindermarkering hänvisas till Transportstyrelsens föreskrifter.

Skogsstyrelsen, Kronobergs distrikt:

Ett av verken (S8) ligger mellan två naturvärden som utgörs av gammal skog. Naturvärden är områden som förväntas uppnå status som nyckelbiotoper. Dessa områden med gammal skog kan förväntas locka till sig rovfåglar. Skogsstyrelsen ser gärna att Södra utnyttjar flyttningsradien på 70 m så att verket inte kommer allt för nära in på naturvärdet.

MOTIVERING

Miljökonsekvensbeskrivning

Syftet med en miljökonsekvensbeskrivning är bland annat att identifiera och beskriva de effekter som en planerad verksamhet eller åtgärd kan medföra och att möjliggöra en samlad bedömning av dessa effekter på människors hälsa och miljön. Detta framgår av 6 kap. 3 § miljöbalken.

Den inlämnade miljökonsekvensbeskrivningen bedöms därför vara tillräcklig i förhållande till de krav som ställs i 6 kap. miljöbalken.

Lokalisering och tillåtlighet

För en verksamhet av aktuellt slag ska en sådan plats väljas som är lämplig med hänsyn till miljöbalkens mål i 1 kap. 1 § och hushållningsbestämmelser i 3-4 kap. Området är utpekad som riksintresse för vindbruk enligt 3 kap 8 § miljöbalken. Dessutom ska ändamålet med verksamheten kunna uppnås med minsta intrång och olägenheter för människors hälsa och miljön. Detta framgår av 2 kap. 3 och 6 §§ miljöbalken.

Enligt 2 kap. 6§ miljöbalken får tillstånd inte lämnas i strid med gällande detaljplan eller områdesbestämmelser.

Miljöprövningsdelegationen anser att de åtgärder som bolaget har vidtagit och kommer att vidta i övrigt är tillräckliga för att verksamheten ska vara tillåtlig på den aktuella platsen. Det har inte framkommit hinder mot tillåtligheten.

Strandskyddsdispens

Bolaget har i sin ansökan redovisat vägdragningarna som kan bli aktuellt för den sökta verksamheten. I tillståndet ingår det tillåtlighet för de redovisade åtgärderna och därför behövs ingen särskild strandskyddsdispens, se 7 kap 16 § 2 pkt miljöbalken. Däremot om det blir aktuellt med andra dragningar av vägarna än

vad som har redovisats i ansökan, kan frågan om strandskyddsdispens åter aktualiseras.

Miljö kvalitetsnormer

Miljöprövningsdelegationen bedömer att verksamheten inte kan antas bidra till att en miljö kvalitetsnorm inte följs.

Säkerhet för kostnader för återställningsåtgärder

För att en säkerhet ska godtas enligt miljöbalken krävs att den är betryggande för sitt ändamål. Det är bolagets sak att komma med en utredning för att visa att säkerheten är tillräcklig och i övrigt godtagbar.

Miljödomstolen vid Nacka tingsrätt har i september 2009 (M4023-09) underkänt en successiv säkerhet för en vindkraftsanläggning, eftersom en sådan säkerhet lämpar sig för verksamheter där återställningskostnaden ökar efterhand såsom täkter, men inte för vindkraftsanläggningar där återställningskostnaden uppstår så snart verken uppförts.

Miljöprövningsdelegationen har i tidigare ärende krävt säkerheter om 300 000 kronor per verk. Denna storlek på säkerheten har både Miljödomstolen i Vänersborg och Miljööverdomstolen godtagit vid överprövning.

Även i detta fall bedömer Miljöprövningsdelegationen att en säkerhet om 300 000 kronor per verk, ställd i form av garanti från bank eller annat kreditinstitut, är betryggande och rimlig. Säkerheten motsvarar endast ungefär en procent av verkens anläggningskostnad och bolaget kan inte anses ha visat att det är orimligt att ställa denna som ett engångsbelopp. Miljöprövningsdelegationen menar också att utformningen av säkerheten är i överensstämmelse med Miljööverdomstolens praxis (M 617-08 och M 2210-08).

Motivering av villkor

Bolaget har yrkat att tillståndet ska vara giltigt i 25 år från det att verksamheten har tagits i drift. Den tidsramen får betecknas som mycket lång och är kopplad till verkens bedömda livslängd. Länsstyrelsen godtar i princip detta yrkande men väljer att reglera tillståndstiden från det att tillståndet tas i anspråk, det vill säga när anläggningsarbetet påbörjas. Tillståndet omfattar både anläggnings- och driftfasen och därför bör tillståndstiden motsvara detsamma. Tillståndsmyndigheten har enligt gällande bestämmelser i 24 kap miljöbalken möjlighet att under drift ompröva eller återkalla hela eller delar av tillståndet under vissa förutsättningar.

Villkor om skuggor

Enligt praxis och Boverkets "Vindkraftshandboken" bör inte den faktiska skuggtiden överstiga 8 timmar per år och 30 minuter om dagen. Den faktiska skuggtiden är beroende av den faktiska väderleken. Bolaget har i sin ansökan redovisat förväntade skuggtider. I första hand bör vindkraftverken placeras så att skuggproblem inte uppkommer. Där skuggproblem uppstår, kan anläggningen utrustas med styrautomatik. Verken kan då stängas av under den potentiellt beräknade störningsperioden. En annan lösning är att anläggningen dessutom utrustas med ljusrelä, som känner av när solen skiner och endast då stänger av verket. Miljöprövningsdelegationen anser att de vindkraftverk som kan orsaka skuggtider överstigande 8 timmar per år bör utrustas med skuggurkoppling.

Villkor om källjud

Miljöprövningsdelegationen anser att även källjudet från vindkraftverken i parken bör regleras. Området är utpekade som riksintresse för vindbruk och som prioriterat område i Alvestas vindkraftsplan. Det finns redan i dagsläget en inkommen ansökan om vindkraftsetablering i närområdet. I redovisade bullerberäkningar används källjud mellan 103,0 och 104,0 dB(A), beroende på märke på vindkraftsverk och nedställning av verkens produktion. Miljöprövningsdelegationen anser att det är viktigt att ställa tydliga krav på bolaget, för att olägenheter för människors hälsa och miljön ska minimeras om det blir aktuellt med närliggande projekt.

Villkor om buller

Enligt praxis ska bullernivån från vindkraftsparken begränsas till 40 dB(A) som begränsningsvärde, gällande ekvivalent bullernivå utomhus vid bostad. Enligt bolagens beräkningar kommer bullernivån, från verken, inte överskrida 40 dB(A) vid de närmaste bostäderna. Bolaget ska till tillsynsmyndigheten lämna in en bullerberäkning när bolaget har bestämt vilket verk som ska användas. Miljöprövningsdelegationen anser att kontroll av uppfyllande av villkor ska regleras i ett kontrollprogram, då Naturvårdsverket kommer med nya rekommendationer under tiden. För att kontrollen av buller ska vara aktuell och enligt senaste rekommendation bör kontroll av buller styras av kontrollprogrammet.

Utformning, anläggande och avveckling

Miljöprövningsdelegationen väljer att begränsa flyttningsradien för verk S8 ned till 60 m för att säkerställa att placeringen av verket hamnar utanför de utpekade naturvärdena. De närliggande naturvärdena består av gammal skog som förväntas uppnå status som nyckelbiotoper. De utpekade naturvärdena får inte påverkas negativt av den sökta verksamheten.

BESLUT
Datum
2011-01-18

Ärendenummer
551-550-10

Villkoren överensstämmer i allt väsentligt med bolagets förslag till villkor och kan anses väl avvägda för att minimera störningar på landskapsbild och naturmiljön. Miljöprövningsdelegationen väljer att föreskriva villkor om att bolaget ska lämna in en arbets- och tidsplan till tillsynsmyndigheten innan etableringsarbetet påbörjas, detta för att ingreppet i naturmiljön ska minimeras vid etableringen. Miljöprövningsdelegationen anser bolaget ska informera tillsynsmyndigheten när etableringsfasen är klar. Miljöprövningsdelegationen ger då även tillsynsmyndigheten möjlighet att ställa krav på att tillfälliga upplags- och arbetsytor ska återställas.

Villkor om kontroll

Påverkan från verksamheten ska undersökas och bedömas fortlöpande och systematiskt från hälso- och miljösynpunkt, enligt reglerna om egenkontroll i förordningen 1998:901 om verksamhetsutövarens egenkontroll. För att underlätta det egna utförandet och tillsynsmyndighetens granskning av egenkontrollen, ska verksamhetsutövaren upprätta ett kontrollprogram som hålls aktuellt, och som vid behov revideras när verksamheten ändras. Kontrollprogrammet ska beskriva dels hur villkor efterlevs, exempelvis för utsläppskontroll, och hur nödvändig provning ska utföras, utvärderas, dokumenteras och rapporteras.

Hänsynsreglerna

Miljöprövningsdelegationen bedömer att miljöbalkens hänsynsregler tillgodoses med bolagets åtagande och uppställda villkor.

Miljömålen

Den planerade verksamheten inverkar positivt på miljömålen om Begränsad miljöpåverkan", "Frisk luft", "Bara naturlig försurning" och "Ingen övergödning". Detta genom att den elproduktionen ersätter fossila bränslen. Den planerade verksamheten kommer inte att negativt påverka några av miljömålen.

Sammanfattande bedömning

Enligt Miljöprövningsdelegationens bedömning kommer inte verksamheten att ge upphov till störningar av betydelse för människors hälsa och miljön, om det vidtas skäliga försiktighetsmått enligt vad som anges i ansökan och vad som föreskrivs i detta beslut. Miljöprövningsdelegationen finner att inga hinder föreligger enligt miljöbalkens allmänna hänsynsregler mot att bevilja ansökan. Lokaliseringen är lämplig utifrån miljöbalkens mål i 1 kap och de grundläggande bestämmelserna för hushållning med mark- och vattenområden i 3 och 4 kap

miljöbalken. Alvesta kommun har tillstyrkt ansökan enligt 16 kap 4 § miljöbalken. Tillstånd ska därför lämnas.

Verksamheten bedöms inte heller strida mot den kommunala översiktsplanen eller mot nationella eller regionala miljömål på ett sätt som påverkar tillåtligheten. Tvärtom bidrar den med ett steg mot uppfyllandet av målen för Begränsad miljöpåverkan", "Frisk luft", "Bara naturlig försurning", "Ingen övergödning" och "God bebyggd miljö".

Verkställighetsförordnande

Enligt Miljöprövningsdelegationens mening ska tillstånd normalt inte få tas i anspråk förrän de vunnit laga kraft. Det finns ofta en önskan hos verksamhetsutövaren att komma igång med verksamheten så snabbt som möjligt, men i situationer av aktuellt slag där den tillståndsgivna verksamheten innebär ett påtagligt ingrepp i naturmiljön, menar Miljöprövningsdelegationen att verkställighetsförordnande inte bör meddelas. Delegationen avslår därför bolagets yrkande om verkställighetsförordnande.

FÖRORDNANDE OM KUNGÖRELSEDELGIVNING

Länsstyrelsen förordnar, med stöd av 16 § delgivningslagen (1970:428), att delgivning av detta beslut ska ske genom kungörelse. Kungörelsen ska inom tio dagar införas i tidningarna Smålänningen och Smålandsposten.

Beslutet hålls tillgängligt på Länsstyrelsen, Kungsgatan 8, Växjö. Beslutet överlämnas också till aktförvararen i ärendet (Kommunkansliet i Alvesta kommun, Centralplan 1, 342 80 Alvesta).

Delgivning ska anses ha skett på tionde dagen efter dagen för detta beslut, förutsatt att kungörelsen inom den tiden införs i ovannämnda tidningar.

HUR MAN ÖVERKLAGAR

Detta beslut kan överklagas genom skrivelse till Miljöödomstolen vid Växjö tingsrätt. Överklagandet ska dock skickas in till Länsstyrelsen i Kronobergs län, 351 86 VÄXJÖ. Länsstyrelsen måste ha fått överklagandet senast den 18 februari, annars kan inte Miljöödomstolen pröva överklagandet.

Överklagandet bör innehålla följande:

- hänvisning till detta beslut, dnr 551-550-10
- vad som ska ändras
- namnteckning

BESLUT

Datum
2011-01-18

Ärendenummer
551-550-10

- namnförtydligande
- adressuppgifter
- eventuella handlingar som stöder överklagandet

Observera att Länsstyrelsen inte kan förlänga överklagandetiden.

ÖVRIGA UPPLYSNINGAR

Länsstyrelsen vill upplysa om följande:

- att meddelat tillstånd enligt miljöbalken inte befriar tillståndshavaren från skyldighet att iaktta vad som i annan författning föreskrivs i fråga om den verksamhet som avses med tillståndet.
- att bolaget är skyldigt att bedriva egenkontroll enligt förordningen SFS 1998:901.
- att tillsynsmyndighet är skyldig att verka för att överträdelser av miljöbalken beivras och att åsidosättande av villkor kan föranleda anmälan till åklagare för prövning om brott mot denna lag föreligger.
- att enligt lag (1988:950) om kulturminnen m.m. ska bolaget i god tid innan anläggningsarbetet påbörjas ta reda på om någon fast fornlämning kan beröras och i så fall snarast samråda med Länsstyrelsen. Om fast fornlämning påträffas vid markarbeten ska arbetet omedelbart upphöra och Länsstyrelsen kontaktas.
- att i enlighet med vad Försvarsmakten anger i sitt yttrande så ska en flyghinderanmälan lämnas in minst 4 veckor innan resning.
- att vindkraftverken ska förses med hindersbelysning enligt Transportstyrelsens föreskrifter.
- att vad som i detta beslut föreskrivs för bolaget gäller även för ny verksamhetsutövare vid ett övertagande av den tillståndsgivna verksamheten. Enligt 32 § förordningen (1998:899) om miljöfarlig verksamhet och hälsoskydd ska vid en överlåtelse av verksamheten den nya verksamhetsutövaren snarast meddela tillsynsmyndigheten om överlåtelsen.



BESLUT

Datum
2011-01-18

Ärendenummer
551-550-10

Detta beslut har fattats av Miljöprövningsdelegationen vid Länsstyrelsen i Kronobergs län. I beslutet deltog ordföranden Henrik Skanert och miljösekreteraren Robert Rosenqvist. Föredragande har varit Kaisa Sandstedt.

Henrik Skanert

Robert Rosenqvist

Kaisa Sandstedt

Delgivningssätt

Kungörelsedelgivning

Kopia för kännedom till

Triventus Consulting AB, Box 33, 311 21 Falkenberg

Naturvårdsverket

Kommunstyrelsen i Alvesta kommun

Nämnden för myndighetsutövning, Alvesta kommun

Luftfartsverket, flygtrafiktjänsten, 601 79 Norrköping

Samhällsutvecklingsenheten

Energimarknadsinspektionen, Box 155, 631 03 Eskilstuna

E.ON Elnät Sverige AB, Esplanaden 27, 392 34 Kalmar

Smaland Airport AB, 355 93 Växjö

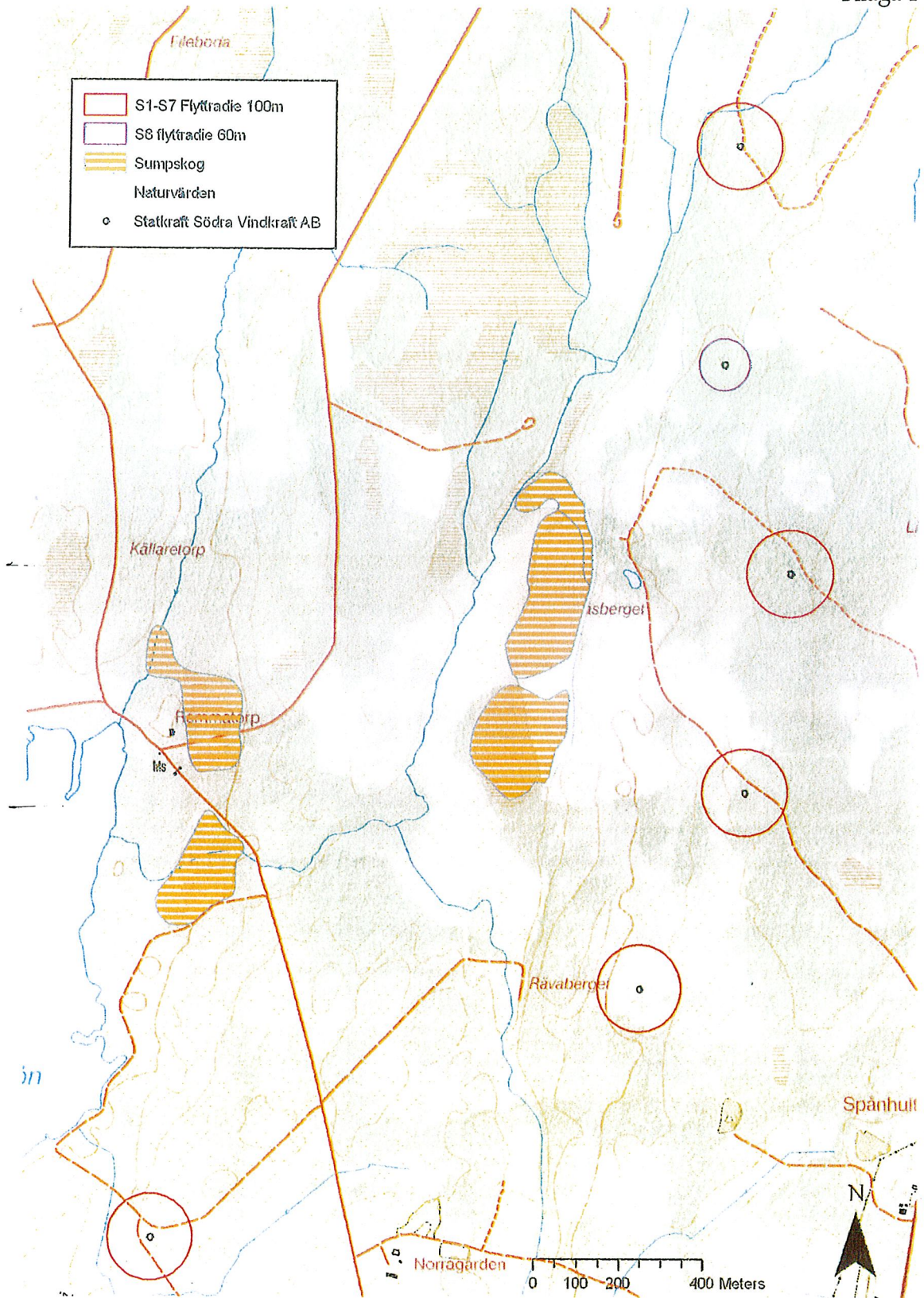
Naturvårdsfunktionen

Försvarsmaktens Högkvarter, exp-hkv@mil.se

Kommunkansliet i Alvesta kommun, Centralplan 1, 342 80 Alvesta (Aktförvararen)

CPJ

Bilaga 1





Hur man överklagar - dom i mål som har överklagats till mark- och miljödomstolen

Den som vill överklaga mark- och miljödomstolens dom ska göra detta skriftligen. Skrivelsen ska skickas eller lämnas till mark- och miljödomstolen. Överklagandet prövas av Mark- och miljööverdomstolen vid Svea hovrätt.

Överklagandet ska ha kommit in till mark- och miljödomstolen inom tre veckor från domens datum. Sista dagen för överklagande finns angiven på sista sidan i domen.

För att ett överklagande ska kunna tas upp i Mark- och miljööverdomstolen fordras att prövningstillstånd meddelas. Mark- och miljööverdomstolen lämnar prövningstillstånd om

1. det finns anledning att betvivla riktigheten av det slut som mark- och miljödomstolen har kommit till,
2. det inte utan att sådant tillstånd meddelas går att bedöma riktigheten av det slut som mark- och miljödomstolen har kommit till,
3. det är av vikt för ledning av rättstillämpningen att överklagandet prövas av högre rätt, eller
4. det annars finns synnerliga skäl att pröva överklagandet.

Om prövningstillstånd inte meddelas står mark- och miljödomstolens avgörande fast.

Det är därför viktigt att det klart och tydligt framgår av överklagandet till Mark- och miljööverdomstolen varför klaganden anser att prövningstillstånd bör meddelas.

Skrivelsen med överklagande ska innehålla uppgifter om

1. den dom som överklagas med angivande av mark- och miljödomstolens namn, datum för domen samt målnummer,
2. den ändring av mark- och miljödomstolens dom som klaganden vill få till stånd,
3. grunderna (skälen) för överklagandet,
4. de omständigheter som åberopas till stöd för att prövningstillstånd ska meddelas, samt
5. de bevis som åberopas och vad som ska styrkas med varje bevis.

Skriftliga bevis som inte lagts fram tidigare ska ges in samtidigt med överklagandet.

Till överklagandet ska bifogas lika många kopior av skrivelsen som det finns motparter i målet. Har inte klaganden bifogat tillräckligt antal kopior, framställs de kopior som behövs på klagandens bekostnad.

Ytterligare upplysningar lämnas av mark- och miljödomstolen. Adress och telefonnummer finns på första sidan av domen.